

# Rozbor plnění šlechtitelského programu českého strakatého skotu v roce 2015



# Výsledky šlechtitelského programu českého strakatého skotu v roce 2015

## OBSAH

### 1. Vývoj početních stavů skotu - vývoj stavů plemene, reprodukce

- Tab. 1: Početní stavy skotu k 1. dubnu (tis. kusů)
- Tab. 2: Vývoj počtu I. inseminací - všechna plemena
- Tab. 3: Vývoj počtu I. inseminací - podle plemene
- Tab. 4: Nejčastěji používaní býci zlepšovatelé - domácí testace
- Tab. 5: Nejčastěji používaní importovaní prověřeni býci
- Tab. 6: Zabřezávání plemenic českého strakatého skotu v průběhu roku
- Graf 1: Březost po první inseminaci
- Tab. 7: Vývoj délky servis periody (SP)

### 2. Plemenná kniha českého strakatého skotu

- Tab. 8: Počet všech krav českého strakatého plemene v PK podle oddílů a oblastí
- Tab. 9: Přehled o ročním zápisu býků do PK - dle kategorií
- Tab. 10: Býci z domácí produkce zapsaní do PK v roce 2015
- Tab. 11: Chovatelé s nejvyšším počtem býků zařazených do plemenitby v letech 2012-2015 (včetně PRP)
- Tab. 12: Nejčastěji využívaní otcové býků - nasazených do testu v roce 2015
- Tab. 13: Nejčastěji využívaní otcové MB - nasazených do testu v roce 2015
- Tab. 14: Nejčastěji používané linie otců u býků - nasazených do testu
- Tab. 15: Nejčastěji používané linie otců matek u býků - nasazených do testu

### 3. Výsledky mléčné užitkovosti

- Tab. 16: Výsledky kontroly mléčné užitkovosti za všechny oddíly plemenné knihy
- Tab. 17: Souhrnné porovnání výsledků KU podle oddílů PK - všechny laktace
- Graf 2: Vývoj mléčné užitkovosti a délky mezidobí
- Graf 3: Intervalové rozložení užitkovosti krav
- Tab. 18: Matky býků, kteří byli zapsáni do PK

### 4. Odchov plemenných býků, výsledky masné užitkovosti

- Graf 4: Počet genotypizovaných zvířat podle ročníku narození
- Tab. 19: Počet mladých genotypizovaných býků podle plemenářských organizací
- Tab. 20: Důvody negativní selekce býků v odchovnách
- Graf 5: Podíl domácích a importovaných býků zařazených do plemenitby
- Tab. 21: Přehled majitelů býků zapsaných do PK v roce 2015
- Tab. 22: Přírůstek v testu u býků nasazených do testu
- Graf 6: Genetický trend masné užitkovosti u mladých genotypizovaných býků
- Graf 7: Klasifikace SEUROP zatřídění jatečných býků českého strakatého skotu v jednotlivých letech
- Graf 8: Klasifikace SEUROP zatřídění jatečných býků českého strakatého skotu podle plemenné příslušnosti

### 5. Hodnocení exteriéru, stájové štíty, soutěž šlechtitelských chovů

- Tab. 23: Souhrnné hodnocení exteriéru prvotelek
- Tab. 24: Lineární popis krav C plemene na I. laktaci
- Tab. 25: Stájové štíty rozdělené podle úrovně mléčné užitkovosti za stáj
- Tab. 26: Počet krav s vysokou celoživotní užitkovostí
- Tab. 27: Krávy českého strakatého plemene s nejvyšší celoživotní užitkovostí - listopad 2015
- Tab. 28: TOP 100 krav dle MW - český strakatý skot - prosinec 2015

## Rozbor plnění šlechtitelského programu českého strakatého skotu v roce 2015

Šlechtění českého strakatého skotu je realizováno podle schváleného šlechtitelského programu, jehož nositelem je Svaz chovatelů českého strakatého skotu, jako uznané chovatelské sdružení pro český strakatý skot. V souvislosti s povinnostmi, které vyplývají ze zákona o šlechtění a plemenitbě hospodářských zvířat, předkládá Svaz chovatelů českého strakatého skotu výsledky plnění šlechtitelského programu českého strakatého skotu za rok 2015.

Celkové stavy skotu se navýšily a ke konci prvního čtvrtletí byly na počtu 1,407 milionu. Navýšily se i stavy dojených krav o 13 000 kusů. Na začátku letošního roku bylo v plemenné knize zapsáno 131 007 kusů krav českého strakatého plemene. Počet prvních inseminací se zvýšil na 501 302 a stoupl tak o více než 6 000 kusů.

Dvaceti nejčastěji používanými býky z domácího šlechtění bylo v roce 2015 provedeno 140 983 všech inseminací. Nejčastěji použitým býkem byl plemeník GUITAR, jehož dávkami bylo provedeno 23 422 všech inseminací celkem. Dále pak býk GALLILEO s počtem všech inseminací 22 536, který byl minulý rok nejpoužívanějším plemeníkem. A na pomyslném třetím místě byl plemeník HOMER s počtem všech inseminací 20 158.

Mezi nejčastěji používané zahraniční býky patřili plemeničí VALFIN JB, WEB a RALDI.

Zabřezávání krav a jalovic českého strakatého plemene se v průběhu roku 2015 mírně zlepšovalo, ale ke konci roku se začalo zhoršovat. Zabřezávání krav po I. inseminaci bylo na úrovni 45,9 %, u jalovic to bylo 62,0 % a plemence celkem 50,6 %. Oproti minulému roku tak došlo k mírnému snížení zabřezávání u krav, ale zlepšení u jalovic a u všech plemenic byla březost stejná. Délka servis periody byla v roce 2015 na 118 dnech a délka mezidobí byla na velmi dobré úrovni 393 dnů.

V loňském roce bylo do plemenné knihy zapsáno 140 býků. Znatelný byl pokles býků z domácí produkce oproti minulému roku, což bylo zapříčiněno využíváním genomických býků. Naopak nárůst byl zaznamenán u dovozu prověřených býků. Do inseminace bylo z domácí produkce zapsáno 43 nových býků. První tři nejlepší podniky zařadily do plemenitby v letech 2012 – 2015 celkem 123 býků. Jedná se o podniky ZAS Koloveč, a.s. s 43 býky zapsanými do plemenitby, ZD Krásná Hora nad Vltavou, a.s. s 42 býky, ZD Nová Ves – Víška s 38 býky. Tyto zemědělské podniky chovají na svých farmách přibližně 2 200 kusů krav českého strakatého plemene. Největšími producenty

plemenných býků jsou kraj Vysočina, Pardubický, Plzeňský a Středočeský kraj.

Nejčastěji využívaní otcové býků, jejichž synové byli nasazeni do testu v loňském roce, byli GALLILEO, GUITAR a VANADIN s 5 syny, dále býci WILLE a HURIKAN se 4 syny. V pozici otců matek se nejčastěji objevoval býk BONSAI, po kterém bylo nasazeno 6 jeho vnuků a dále RAU a VALFIN se 4 vnuky.

Rozbor nejčastěji používaných linií býků v pozici otce býka v posledních 14 letech – v období let 2002 až 2015 – popisuje intenzitu využívání jednotlivých linií býků. Ve sledovaném období bylo v pozicích otců býků využito celkem 35 různých linií býků, přičemž je zřejmá různá intenzita využití býků jednotlivých linií (tabulka 14). Více než 25 % býků nasazených do testu v tomto období bylo z linie RADI (RAD). V aktuálním roce byli nejvíce používáni otcové linie AIMANT (AMT), více než 26 %. V pozici otců matek býků byla v tomto období variabilita větší. Využito bylo matek z 50 linií býků. Nejpočetnější z nich byla opět linie RADI, s podílem téměř 16 %.

V uplynulém kontrolním roce se mléčná užitkovost zvýšila o 115 kg mléka na 7 174 kg, při obsahu tuku 3,98 % a obsahu bílkovin 3,52 %. Délka mezidobí se oproti minulému roku snížila o 3 dny na 393 dnů. Úprava Řádu plemenné knihy a zpřísnění minimálního genetického podílu zušlechťujících plemen měly vliv na zvýšení podílu krav v oddílu A plemenné knihy. Nejvíce krav bylo tedy v oddílu PCA 53,09 %, dále pak v PCB 32,98 %, nejméně v oddílu PCC 13,93 %. V intervalovém rozložení užitkovosti krav došlo u nejvyšší kategorie v užitkovosti k procentuálnímu navýšení (52,80 %, meziroční nárůst o 3,05 %) a velmi příznivě se vyvíjí trend i v kategoriích užitkovosti do 5 500 kg a do 6 000 kg mléka, kde dochází k poklesu podílu krav. Rovněž došlo k navýšení užitkovosti u krav (matek býků). 43 matek býků zapsaných do plemenné knihy vykázalo průměrnou užitkovost 10 263 kg mléka, 3,90 % tuku a 3,56 % bílkovin (364 kg).

Zavedení genomické selekce do běžné chovatelské praxe má své důsledky i do odchovu plemenných býků. V roce 2015 bylo možno stejně jako v roce předchozím plemenné býky odchovávat na klasických odchovných plemenných býků, na odchovných zařízeních (ISB) a také je možný odchov býků do přirozené plemenitby u chovatele. Projevuje se vyšší selekce u býků před nákupem na odchovná zařízení od chovatele. Nejlepší genomictví býci jsou využíváni intenzivněji, avšak v menším počtu.

(pokračování z předchozí strany)

Z ročníku narození 2015 bylo genotypizováno 331 býků. Celkově se toto číslo dostalo již na 1466 kusů mladých býků. V roce 2015 začaly plemenářské organizace genotypizovat i plemence, zejména matky býků a také rodokmenově zajímavé jalovice. Nejvíce genomických testů si nechala provést plemenářská společnost CRV Czech Republic spol. s r.o., dále Chovatelské družstvo Impuls, družstvo a PLEMO a.s.

Přírůstky býků zařazených do testu byly na odchovně Osík 1 516 gramů v testu a 1 299 gramů od narození. V letošním roce bylo vyřazeno 46,15 % býků z důvodu růstu a vývinu, dalším důvodem pro vyřazování býků byly vady tělesné stavby (38,46 %) a dvakrát takový nárůst oproti minulému roku, byl zaznamenán u vyřazení z ostatních zootechnických důvodů 15,39%.

Velmi pozitivní vývoj má klasifikace SEUROP zatřídění jatečných býků českého strakatého skotu. V třídě U bylo zařazeno více než 23 % býků a součet tříd EUR byl 89,43 %. Velmi pozitivní je zjištění, že podíl býků plemenné příslušnosti C1 ve třídách EUR je 90,88 %.

Hodnocení exteriéru u českého strakatého skotu probíhalo taktéž i v roce 2015. Hodnocení je realizováno určenými nezávislými bonitéry u plemenných býků, u krav – matek býků, dcer testovaných býků a dalších krav na I. laktaci.

V roce 2015 proběhlo hodnocení exteriéru u 16 641 prvotelk, což je o 272 více než tomu bylo v roce minulém. V letošním roce se prohloubila spolupráce na úrovni EVF týkající se harmonizace hodnocení exteriéru strakatých plemen v Evropě. Díky těmto změnám došlo ke stanovení odlišných algoritmů výpočtu souhrnných charakteristik hodnoceného exteriéru, tento systém používaný u většiny strakaté populace se nazývá Fleckscore.

Se zvyšující se užitkovostí krav se zpřísňují i kritéria pro přidělování stájových štítů. V roce 2015 byly oceněny stáje

s minimální úrovní mléčné produkce stáje nad 7 500 kg mléka. V pěti kategoriích užitkovostí odstupňovaných po 500 kg bylo celkem oceněno 163 stájí. Nejvyšší frekvence stájí byla v rozmezí užitkovostí 7 501 – 8 000 kg mléka, a to 86 oceněných stájí, průměrnou užitkovost nad 9 000 kg mléka dosáhlo pět stájí. A poprvé byla v tomto roce oceněna stáj s užitkovostí nad 10 000 kg mléka, kterou byla stáj Vadín podniku AGRO Posázaví, a.s.

Také pro ocenění zvířat s vysokou celoživotní užitkovostí byla zvýšena nejnižší hranice na 70 000 kg mléka celoživotní užitkovostí. V této kategorii bylo v uplynulém kontrolním roce oceněno 307 plemenic, v kategorii nad 85 000 kg mléka bylo oceněno 40 plemenic a magickou hranici 100 000 kg mléka v letošním roce překročila jediná kráva.

Strakatý skot je a bude i nadále z celosvětového hlediska nejvýznamnějším plemenem s kombinovanou užitkovostí. Dosažená úroveň mléčné i masné užitkovosti je zárukou dalšího rozvoje plemene.

Priority pro rok 2016 jsou zaměřeny na:

- dokončení odhadu plemenné hodnoty pro dlouhověkost ze společného odhadu PH v prvním pololetí 2016,
- publikování žebříčku býků dle indexu GZW také v prvním pololetí roku 2016,
- do konce roku 2016 zveřejnit plemenné hodnoty pro plodnost, index vitality a průběh porodů ze společného výpočtu PH,
- nadále aktivně pokračovat v úzké spolupráci se SVS ČR na uplatňování Národního ozdravovacího programu od IBR, aktivně se zapojit do procesu tvorby certifikačních programů pro tlumení paratuberkulózy skotu,
- pokračovat ve spolupráci s chovatelskými svazy v zahraničí a aktivní působení v rámci orgánů EVF a WSFF.

## NA ZÁKLADĚ PODKLADŮ ČMSCH, A.S. ZPRACOVALI:

Ing. Jiří Andryšek  
Ing. Tomáš Kopec, Ph.D.  
Ing. Pavel Král

## PŘEDKLÁDÁ:

Ing. Pavel Král

# 1. Vývoj početních stavů skotu - vývoj stavů plemene, reprodukce

**Tab. 1: Početní stavy skotu k 1. dubnu (tis. kusů)**

Rok	Stavy skotu v tis. ks	Krávy celkem	Z toho dojené krávy
1985	3602	1285	1285
1990	3506	1236	1236
2000	1574	615	548
2001	1582	611	529
2002	1520	596	496
2003	1474	590	466
2004	1428	573	437
2005	1397	574	433
2006	1374	564	424
2007	1391	565	410
2008	1401	568	405
2009	1363	560	400
2010	1349	551	384
2011	1344	552	374
2012	1354	551	373
2013	1353	551	367
2014	1374	564	363
2015	1407	580	376

**Tab. 2: Vývoj počtu I. inseminací - všechna plemena**

Rok	Krávy		Jalovice		Plemence	
	ks	rozdíl	ks	rozdíl	ks	rozdíl
1990	1 098 077		445 319		1 543 396	
1995	661 938		241 361		903 299	
1996	611 842	-50 096	222 942	-18 419	834 784	-68 515
1997	554 738	-57 104	206 073	-16 869	760 811	-73 973
1998	516 347	-38 391	204 079	-1 994	720 426	-40 385
1999	486 481	-29 866	196 017	-8 062	682 498	-37 928
2000	465 472	-21 009	184 312	-11 705	649 784	-32 714
2001	449 771	-15 701	181 637	-2 675	631 408	-18 376
2002	437 263	-12 508	173 373	-8 264	610 636	-20 772
2003	417 344	-19 919	170 761	-2 612	588 105	-22 531
2004	404 469	-12 875	166 100	-4 661	570 569	-17 536
2005	397 580	-6 889	163 332	-2 768	560 912	-9 657
2006	381 052	-16 528	162 274	-1 058	543 326	-17 586
2007	373 256	-7 796	159 156	-3 118	532 412	-10 914
2008	366 845	-6 411	158 071	-1 085	524 916	-7 496
2009	354 337	-12 508	149 751	-8 320	504 088	-20 828
2010	342 155	-12182	147 772	-1 979	489 927	-14 161
2011	342 111	-44	149 084	1 333	491 195	1 268
2012	341 680	-431	148 776	-308	490 456	-739
2013	339 041	-2 639	148 636	-140	487 677	-2 779
2014	347 837	8 796	147 066	-1 570	494 903	7 226
2015	348 748	911	153 957	6 891	502 705	7 802

\* m.r. = mezeroční rozdíl

Tab. 3: Vývoj počtu I. inseminací - podle plemene

Rok		České strakaté	Holštýn	Obě plemena	Masná plemena	Celkem
1995	ks	476 435	334 811	811 246	92 053	903 299
	%	52,74	37,07	89,81	10,19	100
2000	ks	268 259	312 651	580 910	68 874	649 784
	%	41,28	48,12	89,4	10,6	100
	m.r.*	-36 421	-35 927	-72 348	1 703	-70 645
2005	ks	225 806	293 508	519 314	38 821	558 135
	%	40,46	52,59	93,05	6,95	100
	m.r.*	-2 117	-7 736	-9 853	-375	-10 228
2008	ks	213 750	274 848	488 598	32 257	524 916
	%	41	52	93	6	100
	m.r.*	-4 420	2 362	-2 058	-5 560	-3 557
2009	ks	204 523	262 932	467 455	32 677	504 088
	%	40,57	52,16	92,73	6,48	100
	m.r.*	-9 227	-11 916	-21 143	420	-20 828
2010	ks	194 536	258 124	452 660	33 480	489 927
	%	39,71	52,68	92,39	6,83	100
	m.r.*	-9 987	-4 808	-14 795	803	-14 161
2011	ks	192 284	264 174	456 458	31 207	491 195
	%	39,15	53,78	92,93	6,35	100
	m.r.*	-2 252	6 050	3 798	-2 273	1 268
2012	ks	187 725	267 669	455 394	31 229	490 456
	%	38,28	53,78	92,85	6,37	100
	m.r.*	-4 559	3 495	1 064	22	739
2013	ks	186 187	267 021	453 208	30 555	487 677
	%	38,18	54,75	92,93	6,27	100
	m.r.*	-1 538	-648	-2 186	-647	-2 779
2014	ks	187836	272266	460102	29753	494903
	%	37,95	55,01	92,97	6,01	100
	m.r.*	1 649	5 245	6 894	-802	7 226
2015	ks	189671	277004	466675	30 967	502705
	%	37,78	55,09	92,86	6,13	100
	m.r.*	1835	4738	6573	1 214	7802

\*) m.r. = meziroční rozdíl

Tab. 4: Nejčastěji používaní býci zlepšovatelé v roce 2015 - domácí testace

Poř.	Registr	Jméno	Roč. nar.	Plemeno	Poč. všech ins.	Země	SIC	FW	MW	Majitel
1	AMT 050	GITAR	2007	C100	23 422	CZ	125,0	113	121	Reprogen, a.s.
2	AMT 048	GALLILEO	2007	CI100	22 536	CZ	122,1	104	114	CRV Czech Republic, spol. s r.o.
3	TAR 061	HOMER	2008	C100	20 158	CZ	122,2	105	112	CRV Czech Republic, spol. s r.o.
4	RAD 318	GLORIE	2007	C100	16 879	CZ	124,3	109	125	Reprogen, a.s.
5	RAD 337	HASAN	2008	C100	5 905	CZ	112,8	98	113	CRV Czech Republic, spol. s r.o.
6	HEL 070	HERON	2008	CI100	5 309	CZ	118,5	85	116	Natural, spol. s r.o.
7	MOR 211	IKONA	2009	C85R	4 702	CZ	120,8	93	116	CHD Impuls, družstvo
8	RAD 487	MOYA	2013	C100	4 423	CZ		116	117	CRV Czech Republic, spol. s r.o.
9	RAD 379	INCIDENT	2009	C86A	4 193	CZ	113,6	105	107	Jihočeský chovatel, a.s.
10	RAD 398	IBALGIN ET	2009	C100	3 927	CZ	120,3	98	121	PLEMO a.s.
11	RAD 300	GRAY ET	2007	C100	3 746	CZ	117,7	88	114	Jihočeský chovatel, a.s.
12	AMT 049	GOOGLE	2007	C100	3 707	CZ	118,4	99	113	CRV Czech Republic, spol. s r.o.
13	HG 275	EXCEL	2005	C82R	3 223	CZ	116,3	94	118	PLEMO a.s.
14	BCH 093	HEBREJ	2008	C100	3 142	CZ	121,3	110	115	Jihočeský chovatel, a.s.
15	HG 388	MAMUT	2013	C100	2 750	CZ		112	126	CHD Impuls, družstvo
16	HCH 005	GOLLI	2007	C100	2 695	CZ	117,8	104	111	CHD Impuls, družstvo
17	RAD 345	HELICAT ET	2008	C83R	2 623	CZ	113,7	108	104	PLEMO a.s.
18	TAR 080	INFINITY	2009	C100	2 560	CZ	117,5	90	113	PLEMO a.s.
19	HG 402	JHB MOGUL	2013	C100	2 551	CZ		105	119	Natural, spol. s r.o.
20	RAD 364	INKVIZITOR	2009	C100	2 532	CZ	117,3	101	113	Reprogen, a.s.
<b>CELKEM:</b>					<b>140 983</b>					

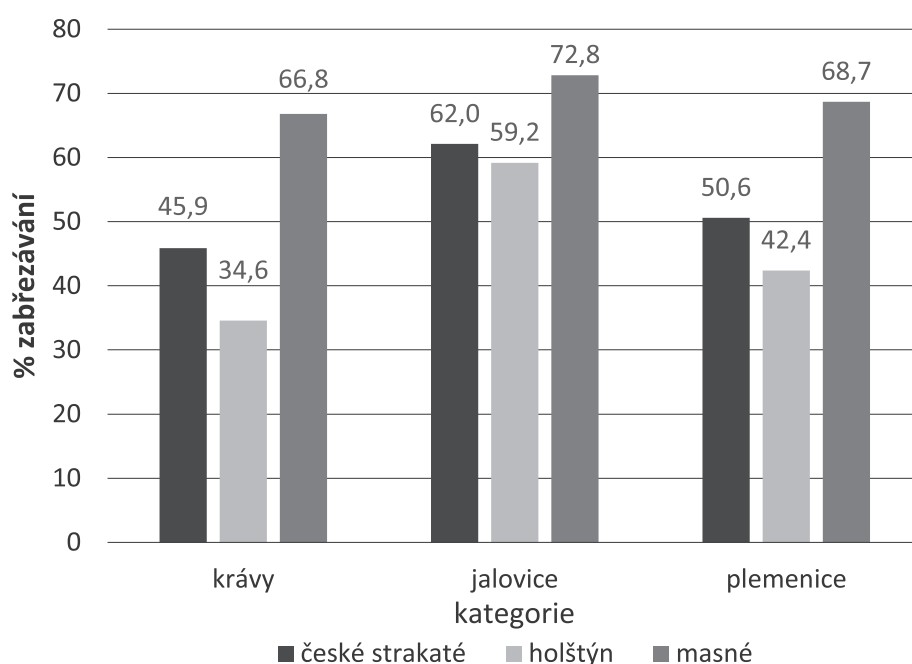
Tab. 5: Nejčastěji používaní importovaní prověřeni býci v roce 2015

Poř.	Registr	Jméno	Roč. nar.	Plemeno	Poč. všech inseminací	Země	GZW	FW	MW	Zaregistroval
1	NIC 015	VALFIN	2004	CI100	11 846	FR	124	84	122	PLEMO a.s.
2	HG 365	WEB	2012	C100	6 402	DE	131	103	122	CRV Czech Republic, spol. s r.o.
3	RAD 483	RALDI	2009	C78R	5 473	DE	131	92	118	CRV Czech Republic, spol. s r.o.
4	POL 016	PANDORA	2009	C100	4 647	AT	120	89	116	CRV Czech Republic, spol. s r.o.
5	MOR 233	MINT	2012	C100	4 573	DE	135	107	121	CRV Czech Republic, spol. s r.o.
6	MOR 229	MANTON	2008	C100	4 152	DE	124	98	120	ISB Genetic, s.r.o.
7	HG 335	WALDBRAND	2006	C100	3 667	DE	125	106	111	CHD Impuls, družstvo
8	RAD 481	RAFFZAHN	2009	C100	3 658	DE	121	115	113	CHD Impuls, družstvo
9	MOR 234	MAGIC	2012	C100	2 601	DE	128	103	118	CRV Czech Republic, spol. s r.o.
10	BAB 032	PASSION	2007	C100	2 473	DE	117	101	117	CHD Impuls, družstvo
<b>CELKEM:</b>					<b>49 492</b>					

Tab. 6: Zabřezávání plemenic českého strakatého skotu v průběhu roku

Období	Po I. inseminaci						Po všech inseminacích					
	krávy	%	jalovice	%	celkem	%	krávy	%	jalovice	%	celkem	%
I.14 - XII.14	62 855	46,0	31 675	61,8	94 530	50,3	126 691	45,2	49 679	58,8	176 370	48,3
I.15 - II.15	11 451	48,1	5 813	61,8	17 264	52,0	22 316	46,7	9 007	58,8	31 323	49,7
I.15 - III.15	17 186	48,0	8 908	62,2	26 094	52,1	33 818	46,9	13 922	59,3	47 740	50,0
I.15 - IV.15	22 573	48,0	11 786	62,2	34 359	52,1	44 414	46,8	18 429	59,5	62 843	49,9
I.15 - V.15	27 676	47,7	14 721	62,2	42 397	51,9	54 533	46,5	23 031	59,4	77 564	49,7
I.15 - VI.15	32 661	47,4	17 591	62,2	50 252	51,7	64 518	46,3	27 457	59,4	91 975	49,5
I. 15 - VII. 15	37 105	46,8	20 339	62,1	57 444	51,2	73 470	45,6	31 734	59,3	105 204	49,0
I. 15 - VIII. 15	41 735	46,0	23 061	62,1	64 796	50,6	82 920	44,8	35 995	59,2	118 915	48,4
I. 15 - IX. 15	46 920	45,9	25 845	62,0	72 765	50,6	93 854	44,8	40 296	59,1	134 150	48,3

Graf 1: Březost po I. inseminaci (leden – listopad 2015)



Tab. 7: Vývoj délky servis periody (SP)

Rok	Průměrná délka SP	% plemenic se SP 90 a delší	- z toho % plemenic se SP nad 120 dnů
1990	99,0	43,4	26,4
1995	110,1	53,5	35,2
1996	114,0	63,8	35,9
1997	112,9	54,3	35,8
1998	115,2	57,3	35,3
1999	115,3	55,1	36,6
2000	117,1	55,2	36,3
2001	119,3	58,2	39,5
2002	124,5	60,1	41,7
2003	125,8	59,6	41,0
2004	124,9	60,5	42,0
2005	124,3	60,1	41,8
2006	125,8	61,2	42,7
2007	125,7	60,7	42,4
2008	125,1	72,5	42,1
2009	122,0	72,0	40,8
2010	122,9	71,6	41,0
2011	122,0	59,1	40,4
2012	123,0	59,0	41,0
2013	121,0	57,7	39,5
2014*	118,0	56,0	37,8
2015	118,0	56,0	37,7

\* údaj za 9 měsíců

## 2. Plemenná kniha českého strakatého skotu

Tab. 8: Počet všech krav českého strakatého plemene v PK podle oddílů a oblastí - k 1. lednu 2016

Kraj	Oddíl PCA		Oddíl PCB		Oddíl PCC		Celkem ks
	ks	%	ks	%	ks	%	
Hl. m. Praha	62	82,67	11	14,67	2	2,66	75
Středočeský	6095	62,05	2600	26,47	1128	11,48	9823
Jihočeský	11350	47,64	8157	34,24	4316	18,12	23823
Plzeňský	8067	68,00	2620	22,09	1176	9,91	11863
Karlovarský	714	48,41	415	28,14	346	23,45	1475
Ústecký	274	50,83	151	28,02	114	21,15	539
Liberecký	3776	57,81	2240	34,29	516	7,90	6532
Královéhradecký	6555	49,85	4975	37,83	1620	12,32	13150
Pardubický	11912	57,29	6787	32,65	2092	10,06	20791
Vysočina	17914	63,00	7521	26,45	3000	10,55	28435
Jihomoravský	4101	64,36	1609	25,25	662	10,39	6372
Olomoucký	2619	41,40	1982	31,33	1725	27,27	6326
Zlínský	1020	80,44	183	14,43	65	5,13	1268
Moravskoslezský	172	32,15	156	29,16	207	38,69	535
<b>Celkem ČR</b>	<b>74631</b>	<b>56,97</b>	<b>39407</b>	<b>30,08</b>	<b>16969</b>	<b>12,95</b>	<b>131007</b>



Tab. 9: Přehled o ročním zápisu býků do PK - dle kategorií

Rok	Kategorie zapisovaných býků							Celkem zapsáno
	z domácí produkce	import prověřeni	import test a neověřeni	přirozená plemenitba	česká červinka	ayrshire	dodatečný zápis	
1994	139	43	30	0	0	4	0	216
1995	122	20	13	0	0	0	0	155
1996	129	21	7	16	0	0	0	173
1997	107	18	15	6	0	0	0	146
1998	89	12	17	15	0	0	0	133
1999	107	13	7	22	14	0	0	163
2000	82	16	12	28	3	0	49	190
2001	71	20	12	21	0	0	0	124
2002	89	19	13	22	0	0	0	143
2003	81	11	14	60	1	0	0	167
2004	79	22	19	45	1	0	0	166
2005	78	29	25	39	2	0	0	173
2006	77	23	20	56	0	0	0	176
2007	68	33	16	52	2	0	0	171
2008	70	24	21	48	0	0	0	163
2009	66	14	19	49	7	0	0	155
2010	82	32	27	49	2	0	0	192
2011	74	29	8	64	1	0	0	176
2012	68	14	13	50	4	0	0	149
2013	77	22	8	63	2	0	0	172
2014	61	23	9	55	4	0	0	152
2015	43	38	3	55	1	0	0	140
<b>CELKEM</b>	<b>1859</b>	<b>496</b>	<b>328</b>	<b>815</b>	<b>44</b>	<b>4</b>	<b>49</b>	<b>3595</b>

Tab. 10: Býci z domácí produkce zapsaní do PK v roce 2015

Kraj	Počet zapsaných býků	Počet chovatelů, od nichž býci pocházejí
Praha	0	0
Středočeský	12	3
Jihočeský	4	2
Plzeňský	19	6
Karlovarský	0	0
Ústecký	0	0
Liberecký	0	0
Královéhradecký	4	2
Pardubický	21	13
Vysočina	30	11
Jihomoravský	2	1
Olomoucký	5	1
Zlínský	0	0
Moravskoslezský	0	0
<b>Celkem</b>	<b>97</b>	<b>39</b>

Tab. 11: Chovatelé s nejvyšším počtem býků zařazených do plemenitby v letech 2012 - 2015 (včetně PRP)

Pořadí	Chovatel	Počet býků / Počet krav
1	ZAS Koloveč, a.s.	43/906
2	ZD Krásná Hora nad Vltavou, a.s.	42/835
3	ZD Nová Ves - Víška	38/465
4	Proagro Radešínská Svratka, a.s.	30/837
5	DVP, družstvo	23/328
6	KLAS Nekoř, a.s.	23/488
7	Příkosická zemědělská a.s.	18/1424
8	ZD Merklín u Přeštic	17/583
9	HD Určice, družstvo	17/599
10	Zemědělská a.s. Horní Bradlo	12/417

**Tab. 12: Nejčastěji využívaní otcové býků - nasazených do testu v roce 2015**

Pořadí	Registr otce býka	Jméno otce býka	Počet synů v testu
1	AMT-048	GALILEO	5
2	AMT-050	GITAR	5
3	RAD-442	VANADIN	5
4	HG-329	WILLE	4
5	MOR-184	HURIKAN	4
6	HCH-005	GOLLI	3
7	RAD-282	VARIKO	3
8	AMT-065	FLASH	2
9	BAB-032	PASSION	2
10	HEL-094	BRINK	2
11	HG-335	WALDBRAND	2

**Tab. 13: Nejčastěji využívaní otcové matek býků - nasazených do testu v roce 2015**

Pořadí	Otec matky registr	Otec matky jméno	Synů v testu
1	UF-094	BONSAI	6
2	RAD-276	RAU	4
3	NIC-015	VALFIN	4
4	RAD-277	IMPOSIUM	3
5	MOR-163	MANITOBA	3
6	RAD-214	VANSTEIN	3
7	HEL-052	OVA	2

**Tab. 14: Nejčastěji používané linie otců u býků - nasazených do testu**

Poř.	Linie Otce	2002	2003	2004	2005	2006	2007	2008	2009	2010	2011	2012	2013	2014	2015	Součet	% za celé období	% za rok 2015
1	RAD	10	16	18	25	22	14	29	20	36	29	12	7	12	12	262	25,71	22,00
2	HG	8	13	13	10	15	24	12		2	8	5	19	22	8	159	15,60	16,00
3	MOR	1	11	22	4	1		3	16	13	7	6	4	2	4	94	9,22	8,00
4	UF	3	7	6	13	3	4	1	3	8	10	15	5		1	79	7,75	2,00
5	MKM	6	20	10	6	2				1						45	4,42	0,00
6	TAR	10	2	1					9	11			1			34	3,34	0,00
7	BCH			2	1		1		6	8	7	6	11	2		44	4,32	0,00
8	HEL	4	3	5	2		1	2	1	2	7	3	2	1	3	36	3,53	6,00
9	AMT	3	1		3	2	3	10	6				2	12	13	55	5,40	26,00
10	BA				5	9	5	1			3	2				25	2,45	0,00
11	SAL	16	1							1	1	3				22	2,16	0,00
12	BJ	13	5				1									19	1,86	0,00
13	NIC					3	3	1			1	7	8	6	1	30	2,94	2,00
14	BO				1	6	1	3	1							12	1,18	0,00
15	BD				1	4	4					2	4		1	16	1,57	2,00
16	BJR	7	2		2								1			12	1,18	0,00
17	ZEL	3			1	5	1							6	1	17	1,67	2,00
18	CSM						1	4	2							7	0,69	0,00
19	JUN	2						2	2							6	0,59	0,00
20	TON										1	5	3			9	0,88	0,00
21	REN					2	3									5	0,49	0,00
22	RDA				1	3										4	0,39	0,00
23	REZ			1			2									3	0,29	0,00
24	MOL	3														3	0,29	0,00
25	EG				2											2	0,20	0,00
26	ME				1							1				2	0,20	0,00
27	EB			1												1	0,10	0,00
28	HB											1				1	0,10	0,00
29	FAN											1				1	0,10	0,00
30	290							1								1	0,10	0,00
31	HUS												1			1	0,10	0,00
32	HCH							1						1	4	6	0,59	8,00
33	GEH													2		2	0,20	0,00
34	280													2		2	0,20	0,00
35	BAB														2	2	0,20	4,00
	Součet	89	81	79	78	77	68	70	66	82	74	69	68	68	50	1019	100,00	100,00

Tab. 15: Nejčastěji používané linie otců matek u býků - nasazených do testu

Pořadí	Linie OM	2002	2003	2004	2005	2006	2007	2008	2009	2010	2011	2012	2013	2014	2015	Součet	% za celé období	% za rok 2015
1	RAD	2	5	6	3	4	4	17	15	17	20	13	16	23	17	162	15,90	34,00
2	UF	9	7	5	6	6	5	3	4	11	3	4	4	7	7	81	7,95	14,00
3	MOR	8	8	4	3	6	3	6	3	9	10	3	10	6	6	85	8,34	12,00
4	HG	7	5	7	2		4	8	3	8	12	8	5	5	4	78	7,65	8,00
5	TAR	1		3	4	13	7	11	9	3	3	1	4		1	60	5,89	2,00
6	REZ	5	8	8	9	5	7	3		1	3	2	1			52	5,10	0,00
7	MKM	8	6	3	2	2	7	3	5	4	2	4	1	1		48	4,71	0,00
8	JUN	1	3	4	9	6	7	3	3	1						37	3,63	0,00
9	REN	7	8	5	6	4	1	1	1							33	3,24	0,00
10	HEL	1	2	1	2	3	4	2	5	6		3	4	3	4	40	3,93	8,00
11	AMT			1	3	3	1	1	5	2	3	6	7	4	2	38	3,73	4,00
12	SAL	1	1	3		3	4	3	4	1	3				1	24	2,36	2,00
13	EB	6	5	4	3	1		2		1						22	2,16	0,00
14	NIC									3	5	14	5	6	4	37	3,63	8,00
15	BA	1	3	2	1	3	2	1	1	6		1				21	2,06	0,00
16	ZEL	2	1	2	4	2	3		2	3		1				20	1,96	0,00
17	BJ	2	1	1		3	4		1	1	3	3	3		1	23	2,26	2,00
18	LC	3	1	2	5	5	1									17	1,67	0,00
19	BCH		3		2			1	2	3	2	3	4	6	1	27	2,65	2,00
20	HT	6	2	3	2											13	1,28	0,00
21	BO	1		2	1	1		2			2	3				12	1,18	0,00
22	ZB		2	2	1	2	2		1	1	1					12	1,18	0,00
23	RDA	3	3		1	2	1									10	0,98	0,00
24	LB	1	1	3	1	1										7	0,69	0,00
25	BD	4		1				1			1		1		1	9	0,88	2,00
26	FZ	1	1	1	3	1										7	0,69	0,00
27	CSM		1	1			1			1	1			1	1	7	0,69	2,00
28	FAN	1	1		1											3	0,29	0,00
29	LM	2	1													3	0,29	0,00
30	HAR	1		1	1											3	0,29	0,00
31	290							1	1							2	0,20	0,00
32	BJR	1	1													2	0,20	0,00
33	xxx	1	1													2	0,20	0,00
34	HM	1			1											2	0,20	0,00
35	LON							1	1							2	0,20	0,00
36	CAN			1		1										2	0,20	0,00
37	EG			1												1	0,10	0,00
38	LB3			1												1	0,10	0,00
39	BAB	1														1	0,10	0,00
40	209				1											1	0,10	0,00
41	ARK	1														1	0,10	0,00
42	271												1			1	0,10	0,00
43	279												1			1	0,10	0,00
44	KV				1											1	0,10	0,00
45	HUS												1			1	0,10	0,00
46	293			1												1	0,10	0,00
47	TON													1		1	0,10	0,00
48	HCH													1		1	0,10	0,00
49	262													1		1	0,10	0,00
50	270													3		3	0,29	0,00
Součet		89	81	79	78	77	68	70	66	82	74	69	68	68	50	1019	100,00	100,00

### 3. Výsledky mléčné užitkovosti

Tab. 16: Výsledky kontroly mléčné užitkovosti za všechny oddíly plemenné knihy

I. laktace							
rok	podíl	počet uzávěrek	mléko	bílkoviny		tuk	věk I. otel.
	%		kg	%	kg	%	měs./dny
1996	27,79	45 310	4 009	3,37	135	4,39	28/30
2000	28,56	52 365	4 779	3,43	164	4,34	29/09
2005	31,55	43 902	5 526	3,46	191	4,14	29/01
2008	32,21	42 803	5 856	3,47	203	4,07	28/16
2009	31,38	39 691	5 899	3,47	205	4,08	28/14
2010	32,43	38 763	5 882	3,50	206	4,06	28/11
2011	32,09	37 544	5 975	3,53	211	4,08	28/09
2012	31,39	36 307	6 149	3,54	218	4,06	28/12
2013	32,15	36 706	6 355	3,54	225	4,02	28/08
2014	31,48	36 960	6 354	3,54	225	4,02	28/02
2015	31,56	36 162	6 359	3,56	227	4,02	27/27
2015-2014		-798	5	0,02	2	0,00	-5

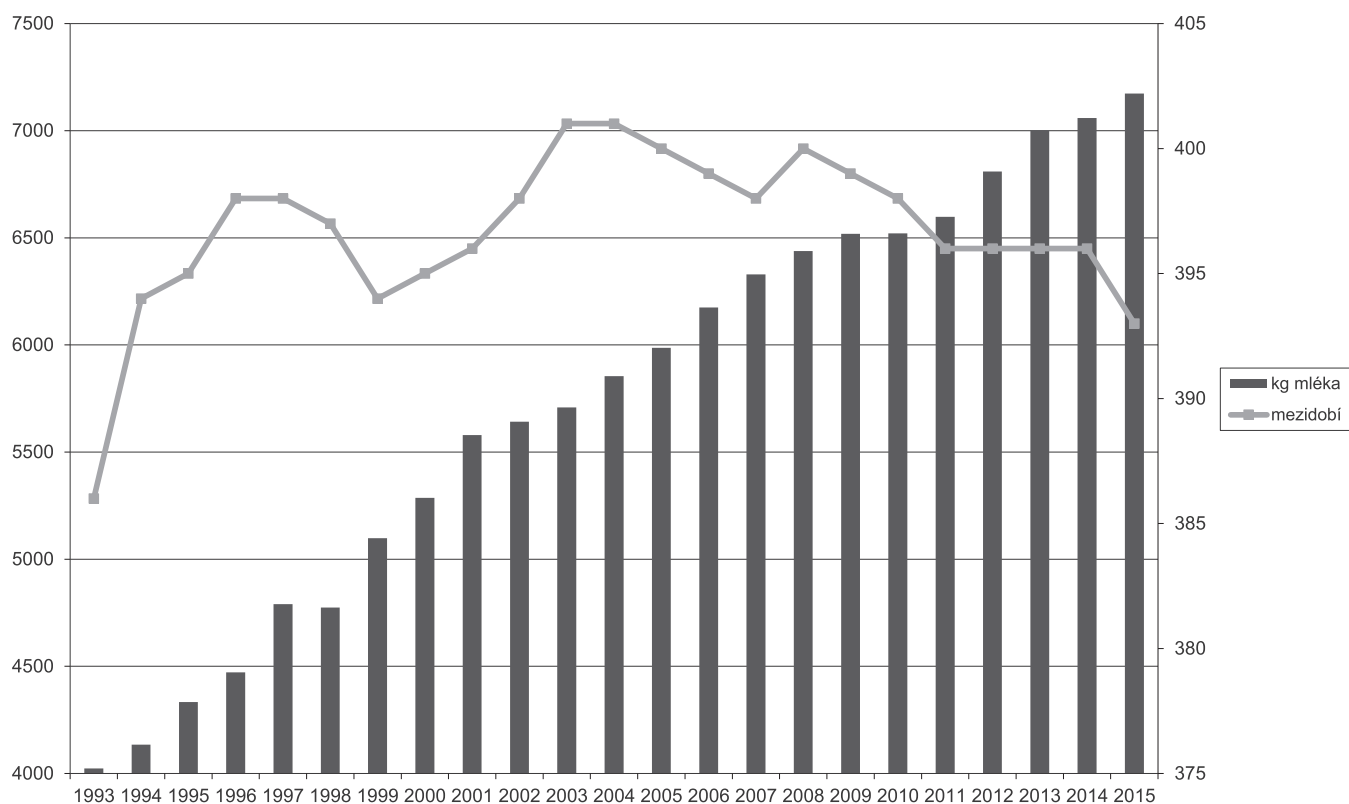
II. a další laktace							
rok	podíl	počet uzávěrek	mléko	bílkoviny		tuk	věk I. otel.
	%		kg	%	kg	%	měs./dny
1996	72,21	117 714	4 631	3,37	156	4,36	399
2000	71,44	130 974	5 540	3,41	189	4,30	395
2005	68,45	95 239	6 200	3,41	212	4,06	400
2008	67,79	90 086	6 715	3,42	229	4,00	400
2009	68,62	86 784	6 802	3,41	232	3,98	399
2010	67,57	80 768	6 827	3,44	235	3,95	398
2011	67,91	79 447	6 892	3,46	238	3,97	396
2012	68,61	79 349	7 112	3,48	247	3,97	396
2013	67,85	77 451	7 310	3,48	254	3,95	396
2014	67,72	77 405	7 396	3,49	258	3,96	396
2015	68,44	78 428	7 549	3,51	265	3,96	393
2015-2014		1 023	153	0,02	7	0,00	-3

všechny laktace						
rok	podíl	počet uzávěrek	mléko	bílkoviny		tuk
	%		kg	%	kg	%
1996	100	163 024	4 458	3,37	150	4,37
2000	100	183 339	5 323	3,41	182	4,31
2005	100	139 141	5 987	3,43	205	4,09
2008	100	132 889	6 438	3,43	221	4,02
2009	100	126 475	6 519	3,43	223	4,01
2010	100	119 531	6 521	3,45	225	3,98
2011	100	116 991	6 598	3,48	230	4,00
2012	100	115 656	6 810	3,49	238	4,00
2013	100	114 157	7 003	3,50	245	3,97
2014	100	114 365	7 059	3,50	247	3,98
2015	100	114 590	7 174	3,52	253	3,98
2015-2014		225	115	0,02	6	0

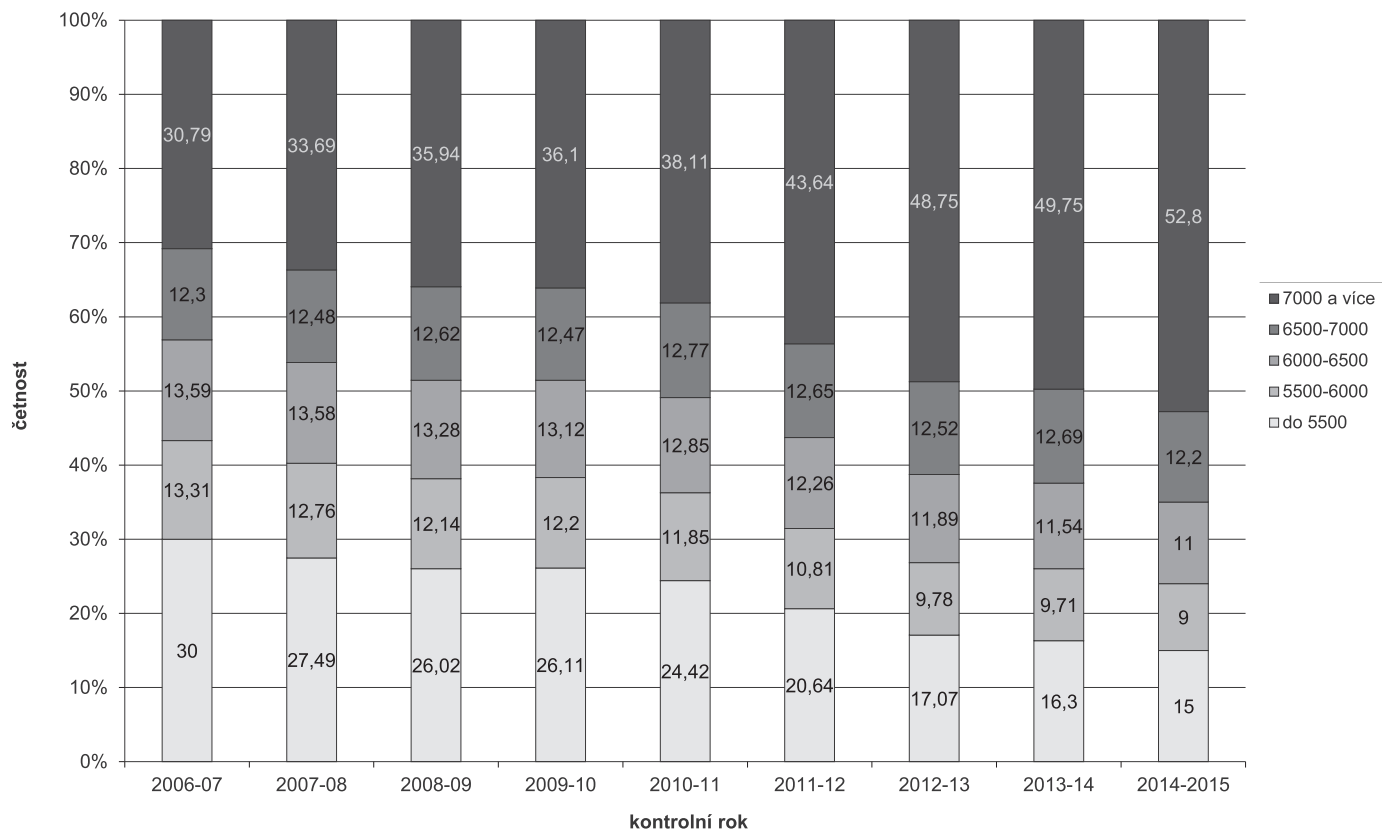
Tab. 17: Souhrnné porovnání výsledků KU podle oddílů PK - všechny laktace

Oddíl PK	Kontrol. rok	podíl	Počet	Mléko	Bílkoviny		Tuk
		%	uzávěrek	kg	%	kg	%
PCA	2003/2004	75,97	110 244	5 864	3,43	201	4,16
	2005/2006	71,66	101 736	6 200	3,47	215	4,07
	2006/2007	69,05	94 586	6 368	3,44	219	4,04
	2007/2008	68,12	90 519	6 461	3,43	222	4,01
	2008/2009	69,24	87 574	6 529	3,43	224	3,99
	2009/2010	68,70	82 122	6 563	3,46	227	3,97
	2010/2011	60,66	70 966	6 746	3,47	234	3,97
	2011/2012	53,67	62 072	7 014	3,48	278	3,97
	2012/2013	49,85	56 907	7 189	3,49	251	3,94
	2013/2014	49,14	56 203	7 182	3,50	251	3,96
	2014/2015	53,09	60 838	7 199	3,53	254	3,97
<b>Rozdíl 14/15 - 13/14</b>			<b>4 635</b>	<b>17</b>	<b>0,03</b>	<b>3</b>	<b>0,01</b>
PCB	2003/2004	11,20	16 253	5 957	3,40	202	4,14
	2005/2006	14,64	20 779	6 080	3,46	210	4,09
	2006/2007	17,56	24 053	6 292	3,43	215	4,06
	2007/2008	18,91	25 131	6 438	3,43	221	4,04
	2008/2009	18,09	22 883	6 573	3,43	225	4,03
	2009/2010	18,85	22 527	6 480	3,46	224	4,02
	2010/2011	24,57	28 749	6 367	3,50	223	4,05
	2011/2012	30,02	34 719	6 575	3,52	231	4,03
	2012/2013	33,75	38 527	6 805	3,51	243	3,99
	2013/2014	35,60	40 712	6 926	3,51	243	3,99
	2014/2015	32,98	37 787	7 136	3,53	239	3,99
<b>Rozdíl 14/15 - 13/14</b>			<b>-2925</b>	<b>210</b>	<b>0,02</b>	<b>-4</b>	<b>0,00</b>
PCC	2003/2004	12,83	18 611	5 755	3,40	196	4,18
	2005/2006	13,70	19 448	6 055	3,44	208	4,12
	2006/2007	13,39	18 349	6 217	3,41	212	4,07
	2007/2008	12,97	17 239	6 317	3,42	216	4,05
	2008/2009	12,66	16 018	6 383	3,41	218	4,03
	2009/2010	12,45	14 882	6 348	3,44	219	4,01
	2010/2011	14,77	17 276	6 370	3,48	222	4,05
	2011/2012	16,31	18 865	6 571	3,50	230	4,03
	2012/2013	16,40	18 723	6 846	3,49	239	3,99
	2013/2014	15,26	17 450	6 974	3,49	243	3,99
	2014/2015	13,93	15 965	7 167	3,51	251	3,99
<b>Rozdíl 14/15 - 13/14</b>			<b>-1485</b>	<b>193</b>	<b>0,02</b>	<b>8</b>	<b>0,00</b>
celá PK	2003/2004	100	145 108	5 861	3,42	201	4,16
	2005/2006	100	141 963	6 162	3,46	213	4,08
	2006/2007	100	136 988	6 329	3,43	217	4,04
	2007/2008	100	132 889	6 438	3,43	221	4,02
	2008/2009	100	126 475	6 519	3,43	223	4,01
	2009/2010	100	119 531	6 521	3,45	225	3,98
	2010/2011	100	116 991	6 598	3,48	230	4,00
	2011/2012	100	115 656	6 810	3,49	272	4,00
	2012/2013	100	114 157	7 003	3,50	245	3,97
	2013/2014	100	114 365	7 059	3,50	247	3,98
	2014/2015	100	114 590	7 174	3,52	253	3,98
<b>Rozdíl 14/15 - 13/14</b>			<b>225</b>	<b>115</b>	<b>0,02</b>	<b>6</b>	<b>0,00</b>

**Graf 2: Vývoj mléčné užitkovosti a délky mezidobí u krav v plemenné knize**



**Graf 3: Intervalové rozložení užitkovosti krav**

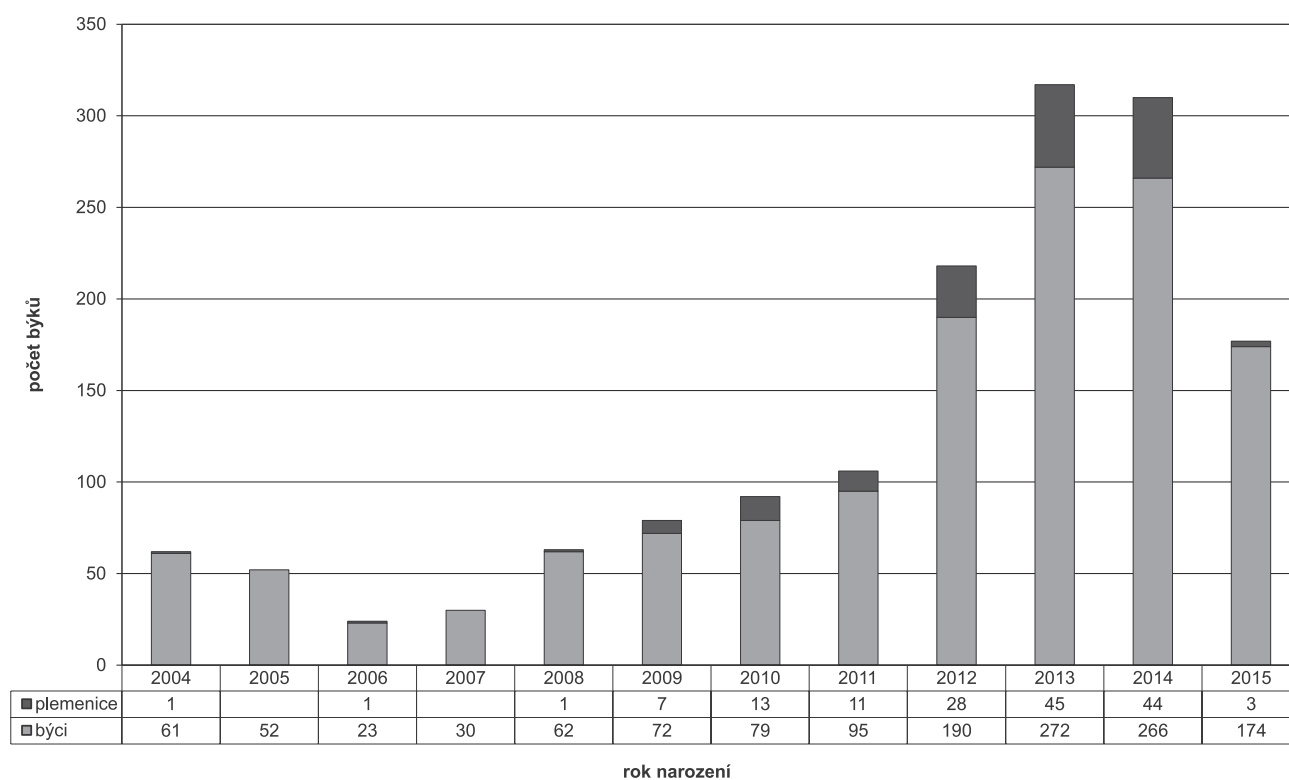


Tab. 18: Matky býků, kteří byli zapsáni do PK

Rok	Počet býků v PK		Maximální laktace matky				
	ks	poř. lakt.	mléko	bílkoviny		tuk	
			kg	%	kg	%	kg
1995	122	3,8	7 368	3,50	253	4,40	324
1996	127	3,8	7 324	3,40	252	4,40	320
1998	89	3,3	7 845	3,50	271	4,30	338
1999	107	3,7	8 464	3,50	291	4,30	367
2000	82	3	9 092	3,50	317	4,20	376
2001	71	3,1	9 611	3,50	331	4,10	389
2002	89	2,7	9 236	3,60	329	4,10	381
2003	81	2,6	9 644	3,50	339	4,03	386
2004	79	2,6	9 828	3,48	347	3,96	394
2005	78	2,6	10 034	3,53	352	3,92	392
2006	77	2,7	9 907	3,60	354	4,11	401
2007	68	2,7	9 970	3,52	346	3,97	388
2008	70	2,4	9 916	3,52	349	3,94	390
2009	66	2,5	10 314	3,53	363	3,94	406
2010	82	2,5	9 923	3,58	350	3,97	393
2011	74	2,4	9 906	3,59	359	3,95	394
2012	68	2,4	9 841	3,56	348	3,90	383
2013	77	2,5	10 161	3,54	352	3,96	402
2014	61	2,5	10187	3,54	360	3,93	399
2015	43	2,6	10263	3,56	364	3,90	399

## 4. Odchov plemenných býků, výsledky masné užitkovosti

Graf 4: Počet genotypizovaných býků a plemenic podle ročníku narození

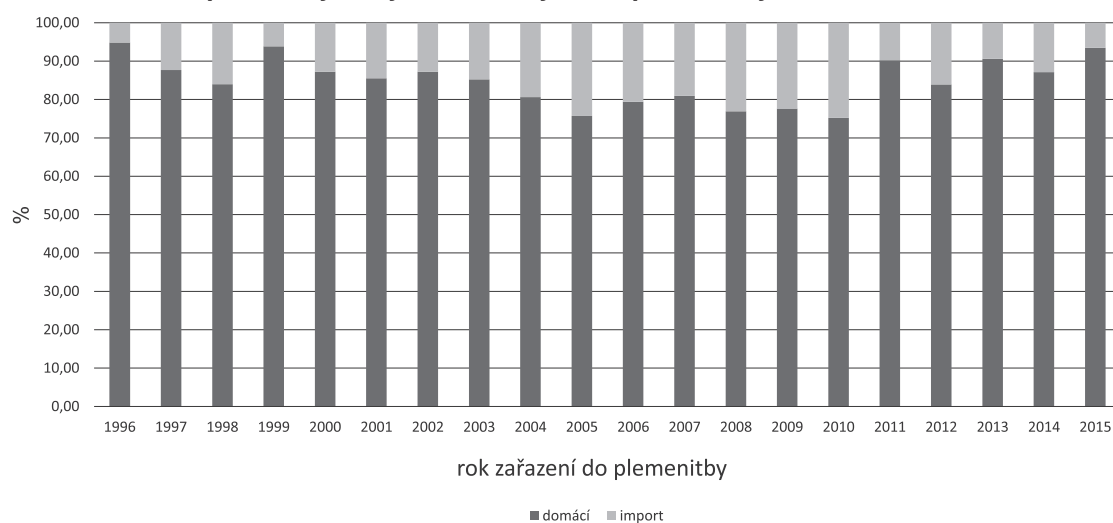


**Tab. 19: Počet mladých genotypizovaných býků a plemenic podle plemenářských organizací (k 10. únoru 2016)**

Oprávněná organizace	genotypizovaných býků	genotypizovaných plemenic
CRV Czech Republic spol. s.r.o.	644	128
CHD Impuls, družstvo	454	
PLEMO a.s.	287	44
NATURAL spol. s.r.o.	28	53
Jihočeský Chovatel, a.s.	25	
REPROGEN, a.s.	23	
ISB	5	8
Celkový součet	1466	233

**Tab. 20: Důvody negativní selekce býků v odchovnách v roce 2015**

rok	Důvody selekce			
	růst a vývin	vady těl. stavby	ostat. zoot. důvody	zdraví a nezpůs. k plemenitbě
1993	52,80	31,70	7,30	8,20
1994	48,90	31,60	10,20	9,30
1995	55,50	24,70	2,70	17,10
1996	58,60	22,60	1,60	17,20
1997	58,00	19,90	11,00	11,10
1998	72,90	22,50	2,30	3,10
1999	64,80	26,50	2,00	6,70
2000	68,90	19,40	2,00	6,80
2001	69,10	21,80	0,00	7,30
2002	70,10	22,40	3,00	4,50
2003	68,42	17,54	2,63	11,41
2004	74,54	18,10	1,00	6,36
2005	57,43	35,64	3,96	2,97
2006	69,73	27,63	0,00	2,64
2007	72,85	18,58	0,00	8,57
2008	65,67	25,37	5,97	2,99
2009	46,34	41,46	8,54	3,66
2010	52,95	37,25	7,84	1,96
2011	53,57	35,71	8,93	1,79
2012	51,22	39,02	4,88	4,88
2013	42,86	50,00	7,14	0,00
2014	53,85	38,46	7,69	0,00
2015	46,15	38,46	15,39	0,00

**Graf 5: Podíl domácích a importovaných býků zařazených do plemenitby**



Tab. 21: Přehled majitelů býků zapsaných do PK v roce 2015

Majitel	Celkem
CRV Czech Republic, spol. s r. o.	20
CHD Impuls, družstvo	20
PLEMO, a.s.	10
Plemko, s.r.o.	9
ISB Genetic, s.r.o.	9
Natural, spol. s r.o.	5
Jihočeský chovatel, a.s.	4
Reprogen, a.s.	4
Bursia Praha, s.r.o.	3
Medito, s.r.o. - Česká červinka	1
Chovatel - přirozená plemenitba	55
Celkový součet	140

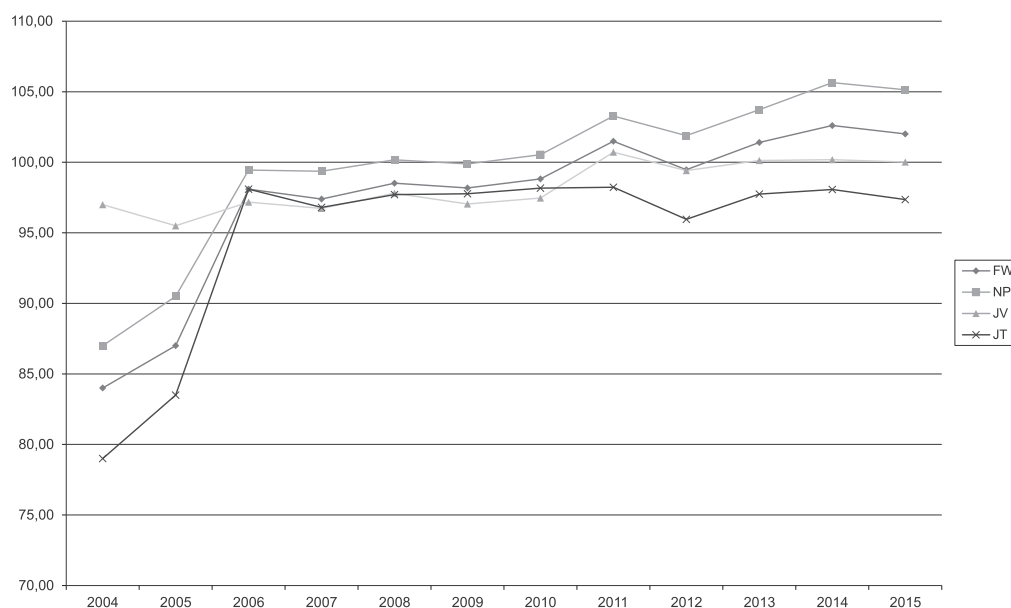
Tab. 22: Přírůstek v testu u býků nasazených do testu

Rok	Prům. přír. v testu 111 - 365 (420) dní		Prům. přír. od naroz. do výběru		Osvalení
	přír. - g	odch.	přír. - g	odch.	
1993	1 265	50	1 141	39	
1995	1 318	51	1 211	42	
2000	1 390	96	1 270	65	
2007	1 470	59	1 303	35	5,90
2009	1 456	38	1 312	38	6,27
2010	1 455	55	1 315	41	6,25
2012	1 436	7	1 302	16	6,41
2013*	1 398	3	1 269	-12	6,31
2014**	1 511	70	1 297	33	6,44
2015**	1 516	-4	1 299	-1	6,37

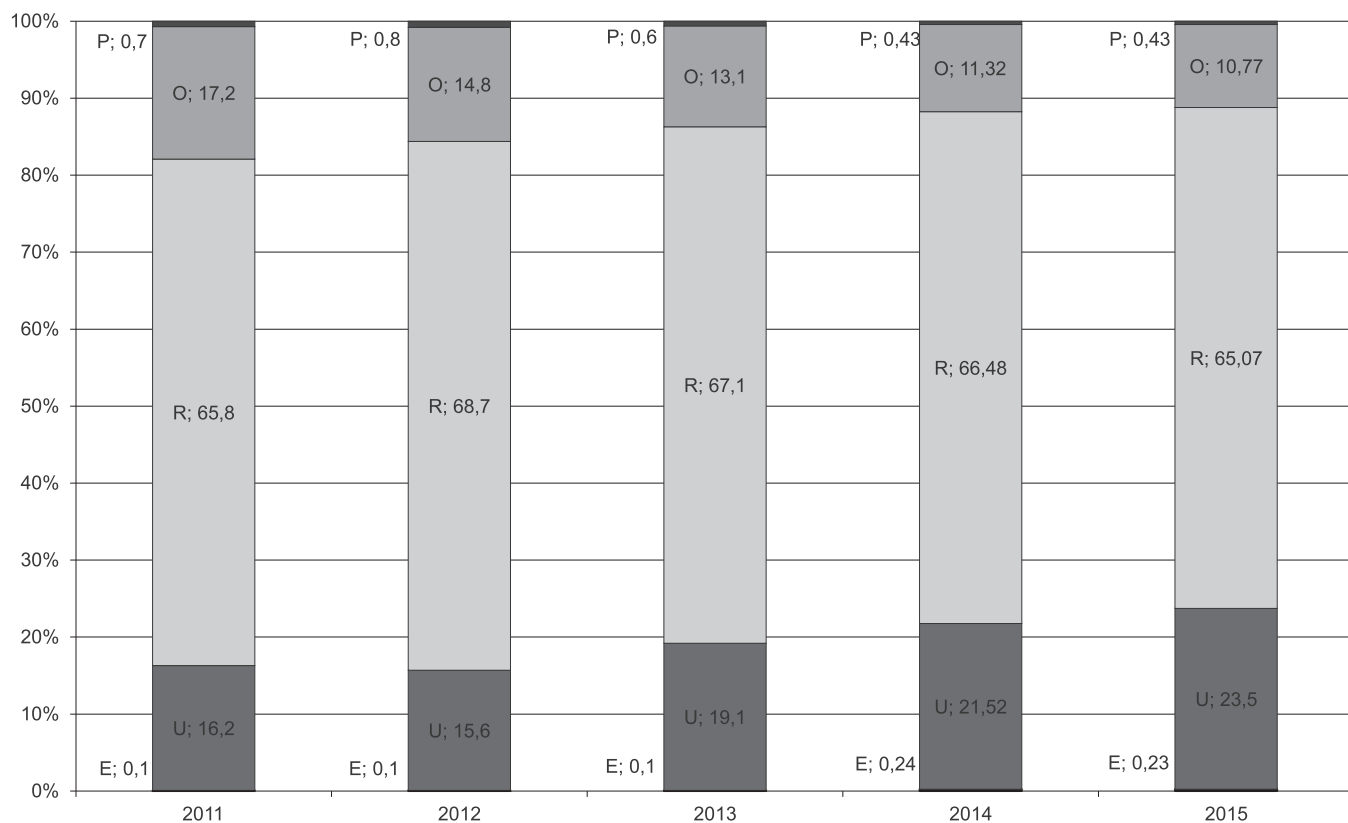
\* pouze Osík a Nechanice

\*\* pouze Osík

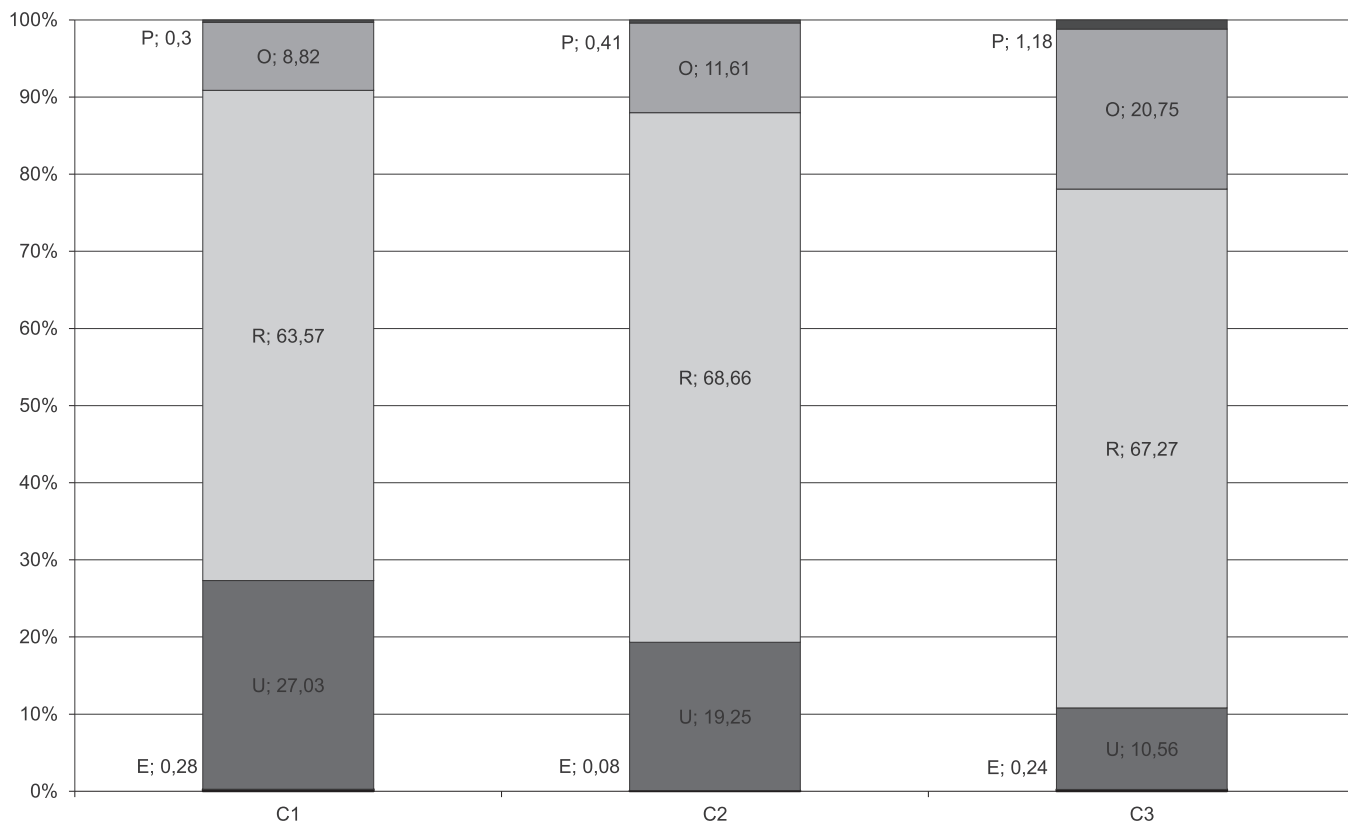
Graf 6: Genetický trend masné užitkovosti u mladých genotypizovaných býků



**Graf 7: Klasifikace SEUROP zatřídění jatečných býků českého strakatého skotu v jednotlivých letech**



**Graf 8: Klasifikace SEUROP zatřídění jatečných býků českého strakatého skotu podle plemenné příslušnosti**



## 5. Hodnocení exteriéru, stájové štíty, soutěž šlechtitelských chovů

Tab. 23: Souhrnné hodnocení exteriéru prvotetek

Kontrolní rok	počet prvotetek	Průměrné hodnocení					výsledná třída
		rámec	osvalení	končetiny	vemeno	celkem bodů	
1999/2000	11 633	78,3	77,1	77,2	77,6	77,7	G
2000/2001	12 098	80,1	78,4	77,2	79,6	79,2	G
2001/2002	14 225	79,5	77,9	75,9	78,6	78,5	G
2002/2003	12 873	76,7	77,7	76,1	78,0	77,3	G
2003/2004	14 873	77,4	77,2	74,8	77,7	77,2	G
2004/2005	15 554	77,4	76,1	74,8	77,2	76,8	G
2005/2006	15 742	77,7	76,7	74,9	77,4	77,1	G
2006/2007	16 584	78,5	76,3	75,1	76,7	76,7	G
2007/2008	16 224	77,8	77,0	76,4	76,7	76,9	G
2008/2009	16 565	78,0	76,3	76,8	76,8	77,0	G
2009/2010	15 532	78,5	76,8	77,4	77,3	77,5	G
2010/2011	13 942	79,0	78,0	77,0	77,0	78,0	G
2011/2012	16 876	78,8	78,7	77,7	77,5	78,2	G
2012/2013*	16 957	81,0	82,2	80,7	80,4	81,1	G
2013/2014*	16 369	79,4	81,9	80,1	80,2	80,4	G
2014/2015*	16 641	79,2	82,2	79,8	80,3	80,3	G

\* změna výpočtu souhrnných charakteristik

Tab. 24: Lineární popis krav C plemene na I. laktaci

Znak	2009/2010	2010/2011	2011/2012	2012/2013	2013/2014	2014/2015	Význam bodování znaků	
	15532	13942	16876	16957	16369	16641	1	9
1. Výška v kříži	6,2	5,0	5,1	5,4	5,5	5,6	malá	velká
2. Osvalení	5,4	5,1	5,5	5,7	5,7	5,7	slabé	vynikající
3. Délka zádě	5,5	4,9	5,1	5,1	5,4	5,4	krátká	dlouhá
4. Šířka zádě	5,8	5,1	5,2	5,3	5,6	5,5	úzká	široká
5. Sklon zádě	5,4	5,3	5,3	5,3	5,4	5,3	zdvižená	sražená
6. Hloubka středotrupí	5,9	5,6	5,7	5,7	6,1	6,1	mělké	hluboké
7. Postoj zad.končetin	5,7	5,4	5,4	5,3	5,4	5,4	strmý	šavlovitý
8. Charakter hlezenního kloubu	5,9	5,7	5,7	5,9	5,9	5,9	lymfatický	suchý
9. Spěnka	5,0	5,3	5,3	5,4	5,4	5,3	měkká	strmá
10. Paznehty - patka	5,1	5,0	5,0	5,0	4,9	4,5	nízká	vysoká
11. Úhel předního upnutí	4,9	4,5	4,5	4,5	4,4	4,4	malý	velký
12. Délka vemene - přední čtvrtě	5,5	5,4	5,6	5,7	5,8	5,8	krátké	dlouhé
13. Délka zadního upnutí	5,6	5,8	6,0	6,1	6,1	6,1	krátké	dlouhé
14. Nasazení vemene - upnutí	6,0	5,9	5,9	5,6	5,6	5,5	nízko	vysoko
15. Závěsný vaz	4,7	4,7	5,0	4,8	5,0	4,8	nezřetelný	výrazný
16. Základna vemene - hloubka	6,2	5,9	5,9	6,0	6,1	6,0	spuštěné	vysoko zavěšené
17. Rozmístění předních struků	4,4	4,6	4,6	4,7	4,6	4,6	na vnějším okraji	u podélné brázdy
18. Postavení struků - vychýlení od středu	5,2	5,2	5,2	5,3	5,3	5,3	do stran	do středu
19. Délka struků	4,7	4,7	4,7	4,8	4,8	4,6	krátké	dlouhé
20. Tloušťka struků	5,2	5,1	5,0	5,1	5,1	5,0	slabé	silné

Tab. 25: Stájové štíty rozdělené podle úrovně mléčné užitkovosti za stáj

Počet štítů v roce	Kategorie podle úrovně užitkovosti (kg mléka)												Celkem uděleno štítů
	4 500 až 5 000	5 001 až 5 500	5 501 až 6 000	6 001 až 6 500	6 501 až 7 000	7 001 až 7 500	7 501 až 8 000	nad 8 001	nad 8 500	nad 9 000	nad 9 500	nad 10 000	
1995	1 012	437	132	47	13	2	***	***	***	***	***	***	3 638
1996	635	292	130	51	12	6	***	***	***	***	***	***	3 122
1997	564	367	160	60	31	7	***	***	***	***	***	***	6 760
1998	560	410	199	78	30	14	***	***	***	***	***	***	3 289
1999	***	402	324	140	56	9	5	1	***	***	***	***	937
2000	***	396	306	184	71	30	5	4	***	***	***	***	4 226
2001	***	359	338	267	122	49	12	9	***	***	***	***	1 156
2002	***	346	388	317	219	121	59	3	***	***	***	***	1 453
2003	***	***	***	218	91	39	18	4	***	***	***	***	370
2004	***	***	***	208	120	42	22	14	***	***	***	***	406
2005	***	***	***	223	114	76	18	13	***	***	***	***	444
2006	***	***	***	***	162	58	30	22	***	***	***	***	272
2007	***	***	***	***	174	80	37	18	10	***	***	***	319
2008	***	***	***	***	169	81	33	19	6	1	2	***	311
2009	***	***	***	***	175	107	45	23	4	3	0	***	357
2010	***	***	***	***	***	98	44	13	8	1	1	***	165
2011	***	***	***	***	***	96	61	14	8	0	1	***	180
2012	***	***	***	***	***	113	67	28	6	2	0	***	216
2013	***	***	***	***	***	***	73	41	12	4	1	***	131
2014	***	***	***	***	***	***	87	43	14	4	1	***	149
2015	***	***	***	***	***	***	86	52	20	3	1	1	163

\*\*\* v daném roce nehodnoceno

Tab. 26: Počet krav s vysokou celoživotní užitkovostí

Rok	celoživotní užitkovost nad						Celkem	
	50 000 kg		75 000 kg		100 000 kg			
1995	304						304	
2000	438		6		0		444	
2001	470		8		1		479	
	nově*	všech**	nově*	všech**	nově*	všech**	nově*	všech**
2002	577	881	0	5	0	1	577	887
2004	796	1 304	0	12	0	0	796	1 316
2005	995	1 619	10	22	0	1	995	1 642
	55 000 kg		75 000 kg		100 000 kg			
	nově*	všech**	nově*	všech**	nově*	všech**	nově*	všech**
2006	686	1 432	57	66	0	0	743	1 498
2008	477	1 513	29	103	0s	1	506	1 617
2009	787	1 504	42	124	2	2	792	1 630
	60 000 kg		75 000 kg		100 000 kg			
	nově*	všech**	nově*	všech**	nově*	všech**	nově*	všech**
2010	238	772	57	120	8	10	303	902
2011	417	792	76	129	4	13	497	934
2012	568	938	81	157	1	6	650	1 101
	70 000 kg		85 000 kg		100 000 kg			
	nově*	všech**	nově*	všech**	nově*	všech**	nově*	všech**
2013	143	299	11	38	3	5	157	342
2014	294	396	36	41	5	9	335	446
2015	307	470	40	64	1	8	348	542

\* krávy, které poprvé dosáhly dané hranice v daném roce

\*\* všechny krávy s uzavřenou laktací v daném roce splňující dané hranice

Tab. 27: Krávy českého strakatého plemene s nejvyšší celoživotní užitkovostí - listopad 2015

Poř.	Ušní číslo	Kodex	Počet laktací	Mléko celkem kg	Otec	Plem. skup.	Chovatel
1	102170	301	11	146389	AMT-004	C1100	ZEMEDEL.A.S. KOLOVEC
2	122369	204	10	120392	RED-295	C50R	AGROSPOL UTECHOVICE
3	106273	105	12	114064	REZ-327	R51C	ZAS UZICE A.S.
4	125416	101	10	112850	HG-076	C69R	VOD ZDISLAVICE
5	123460	503	8	106514	HEL-023	C100	ALA A.S. REPNIKY
6	112562	301	11	102953	HEL-024	C100	ZEMEDEL.A.S. KOLOVEC
7	208413	961	9	101473	BA-097	C100	ZD VELKA LOSENICE
8	107693	511	10	101313	MOR-026	C81A	ZESPO CZ S.R.O.
9	101542	508	13	98292	RDA-197	C67RA	ZEPO S.R.O. H.BRANNA
10	019145	921	9	97101	MKM-221	C100	ZD KRASNA HORA A.S.
11	133601	203	11	96689	BJR-228	C100	ZOD HORICE
12	150662	961	10	96681	JUN-654	C69H	ZD KOZICHOVICE, DRUZ.
13	010849	961	9	95752	HEL-008	C100	ZD VELKY BERANOV
14	029787	932	9	95536	HG-141	C100	ZEMEDEL.A.S. KOLOVEC
15	115887	613	11	95434	UF-048	C83R	AGRA H.DUNAJOVICE AS
16	147389	614	10	95434	MOR-059	C82R	ZD VELKA LOSENICE
17	127956	610	10	95125	JUN-618	C62R	DVP, DRUZSTVO
18	000343	921	9	94887	MOR-059	C100	AGROSPOL VOD
19	068992	267	14	94670	ZEL-037	C69AH	ZOD NEMETICE
20	113758	961	8	94321	HEL-008	C85A	AGRO-STONAROV DRUZS.
21	114622	601	10	94149	MOR-059	C82A	VSP GROUP, A.S.
22	126734	607	11	93244	HG-076	C70R	AGRO-STONAROV DRUZS.
23	016171	961	10	93219	BJ-124	C67RA	AGRO-STONAROV DRUZS.
24	106518	932	7	93137	UF-074	C1100	ZEMEDEL.A.S. KOLOVEC
25	029814	932	8	92813	TAR-001	C100	ZEMEDEL.A.S. KOLOVEC
26	128326	507	11	92631	MOR-045	C84A	ZD VLASTNIKU STEDRA
27	032174	921	9	92590	HEL-041	C100	ZS NALZOVICE A.S.
28	120880	504	10	92567	LON-003	C55RA	ZEPO BELOHRAD A.S.
29	117005	503	10	92553	REZ-376	C70R	ALA A.S. REPNIKY
30	104893	506	10	92348	UF-022	C100	BELINA OLDRICH
31	020598	921	10	91894	MOR-045	C77R	VOD ZDISLAVICE
32	129128	921	8	91874	RED-394	C50R	AGRO PODLESI A.S.
33	126607	607	10	91840	UF-049	C100	AGRO-STONAROV DRUZS.
34	045924	961	9	91455	RAD-044	C88A	DVPM SLAVIKOV
35	136341	509	10	90687	BJR-228	C84A	ZOD LUBNA
36	114360	507	12	90587	EB-423	C82A	ZD VLASTNIKU STEDRA
37	118556	952	8	90514	MOR-059	C82A	NAHORANSKA A.S.
38	125398	607	10	90286	ZEL-089	C82A	AGRO-STONAROV DRUZS.
39	150174	511	10	90085	MOR-045	C55R	KLAS NEKOR A.S.
40	008601	942	8	90065	UF-022	C100	RODINNA FARMA SUCHY
41	018461	971	9	89997	MOR-059	C86A	HD URCICE, DRUZSTVO
42	108059	921	8	89995	AMT-022	C100	AGRODR. NACERADEC
43	110020	953	8	89862	RAD-121	C81R	ALA A.S. REPNIKY
44	130673	610	11	89844	HG-076	C82R	ZD BUDKOV
45	023533	931	8	89832	HEL-008	C78H	FARMA U DRHOVSKYCH
46	007379	962	9	89303	MOR-059	C79R	ZEMEDELSKA A.S.
47	005346	953	10	89273	RAD-099	C100	ALA A.S. REPNIKY
48	117853	921	8	89010	RAD-064	C100	VOD ZDISLAVICE
49	000434	921	8	89001	MKM-215	C48HX	AGROSPOL VOD
50	140458	502	10	88876	MOR-045	C80A	ZD NOVA VES - VISKA

Tab. 28: TOP 100 krav podle MW - český strakatý skot - prosinec 2015

Do souboru je zahrnuto prvních 3000 krav plemenných skupin C1, C2, C3 i MB a publikovaných prvních 100 krav seřazených podle MW a plemenné hodnoty Bkg

Pořadí	Plemence	Podnik	Datum narození	Plemeno	Otec	Otec matky	MW	MW sp	PH Mkg	PH T%	PH B%	PH Tkg	PH Bkg	RPH per.	per. sp	RPH SB	SB sp	RPH doj.	doj. sp
1	287 502 953	ZD TRSTENICE	29.9.2012	C100	NIC-017	TAR-061	138	51	1506	-0,13	-0,15	51	39	112	51	99	35	109	32
2	514 290 961	ZD VELKA CHYSKA	7.8.2012	C71R	RAD-253	RAD-110	137	50	968	0,12	0,04	50	37	98	50	98	41	100	31
3	338 646 921	ZD KRASNA HORA A.S.	23.12.2012	C100	HG-329	TAR-046	136	51	1453	-0,19	-0,12	44	41	109	52	105	34	110	33
4	488 777 961	DVP, DRUZSTVO	5.10.2012	C100	HG-331	RAD-104	136	55	1223	0,02	-0,07	52	37	103	55	107	38	99	37
5	450 697 961	PROAGRO R.SVRATKA AS	2.4.2011	C100	RAD-359	HG-270	135	55	1227	-0,09	-0,03	43	40	118	55	118	45	99	27
6	421 873 931	SVOM SRO	25.2.2011	CI100	NIC-015	UF-119	135	55	1313	-0,10	-0,08	46	39	112	55	117	46	100	33
7	443 045 961	BOBROVSKA A.S.	21.6.2011	C100	RAD-366	RAD-198	134	54	1205	-0,01	-0,09	49	35	99	54	99	29	97	25
8	233 210 953	ZD TELECI	2.1.2010	C100	RAD-321	RAD-150	133	57	1275	-0,08	-0,11	46	35	110	57	104	46	96	25
8	271 218 953	AGRO LIBOMERICE A.S.	13.3.2011	C100	RAD-359	RAD-271	133	54	1056	0,03	-0,03	46	35	99	54	116	44	100	47
8	488 776 961	DVP, DRUZSTVO	4.10.2012	C100	HG-331	RAD-104	133	55	1221	-0,04	-0,09	47	35	100	55	107	38	99	37
11	271 268 953	AGRO LIBOMERICE A.S.	18.4.2011	C100	RAD-359	RAD-277	133	53	914	0,19	-0,03	54	30	101	54	100	44	108	47
12	488 744 961	DVP, DRUZSTVO	1.8.2012	C100	ZEL-116	HG-318	132	52	1381	-0,15	-0,16	44	34	116	52	113	35	100	44
13	289 550 952	ZDOBNICE A.S.	27.5.2013	C100	RAD-434	RAD-318	132	43	1158	-0,12	-0,09	38	33	90	43	94	23	108	20
13	354 380 932	AGROCHOV KASEJOVICE	28.3.2012	C100	BCH-102	MOR-163	132	52	1049	0,04	-0,05	47	33	113	53	98	40	101	34
15	337 142 932	ZEMEDEL.A.S. KOLOVEC	17.8.2011	CI100	NIC-015	UF-094	132	54	738	0,21	0,07	48	32	124	54	111	45	101	51
16	344 410 932	ZEMEDEL.A.S. KOLOVEC	4.4.2012	C100	HEL-078	AMT-050	131	52	1111	-0,09	-0,05	39	35	106	52	88	42	110	46
16	449 626 961	DVP, DRUZSTVO	23.10.2011	C100	BCH-102	RAD-265	131	55	900	0,03	0,05	40	35	101	55	98	34	98	34
18	340 016 921	VOD ZDISLAVICE	8.8.2012	C100	UF-169	NIC-015	131	49	1178	-0,11	-0,09	39	34	116	50	98	39	104	26
18	514 476 961	ZD VELKA CHYSKA	17.2.2013	C77R	RAD-253	NIC-015	131	50	938	-0,01	0,01	38	34	106	51	114	42	97	33
20	123 460 503	ALA A.S. REPNIKY	14.9.2000	C100	HEL-023	UF-006	131	75	1186	0,09	-0,10	57	33	95	75	100	68	104	64
20	324 475 932	PRIKOSICKA ZEM. A.S.	14.4.2011	C100	RAD-359	HG-212	131	55	951	0,05	0,00	44	33	111	55	109	44	104	27
22	269 447 952	AGR.LHOTA PLIBCANY	3.2.2012	C100	NIC-015	AMT-023	131	52	1010	0,00	-0,04	42	32	114	52	102	34	101	32
22	398 980 932	ZEMEDEL.A.S. KOLOVEC	14.6.2013	C100	HEL-078	AMT-050	131	43	1092	-0,10	-0,07	37	32	107	42	90	35	107	25
24	273 623 952	ZDOBNICE A.S.	12.9.2012	C88R	RAD-406	RAD-110	131	49	855	0,08	0,01	42	31	96	49	96	36	109	47
24	285 700 953	AGRO LIBOMERICE A.S.	25.7.2012	C88R	HG-331	RAD-099	131	54	826	0,16	0,03	47	31	117	54	100	46	100	35
24	463 527 961	ZOD CASLAVICE, DRUZS.	21.1.2012	C68R	BCH-102	RED-492	131	46	1033	-0,01	-0,07	42	31	108	46	96	38	95	26
27	269 545 971	ZOD DEJAS	12.4.2013	C75R	BCH-102	RED-486	131	47	718	0,18	0,06	45	30	107	47	92	37	100	33
27	498 653 961	ZD OLESNA	5.2.2013	C65R	RAD-253	RED-446	131	46	777	0,13	0,03	43	30	87	46	102	40	102	32
29	301 326 953	AGRONEA A.S. POLICKA	20.8.2012	C100	HG-329	MOR-163	130	51	1187	-0,23	-0,04	29	38	105	51	107	42	110	38
30	344 233 932	ZEMEDEL.A.S. KOLOVEC	25.10.2011	CI100	NIC-015	UF-094	130	54	949	0,02	-0,01	41	33	117	54	106	45	104	52
31	460 388 931	ZD BELCICE	27.12.2011	CI100	NIC-015	UF-094	130	51	1098	-0,05	-0,08	41	32	121	51	107	33	101	34
32	320 398 921	ZOS KACINA A.S.	22.10.2012	C100	BCH-102	HEL-070	130	50	837	0,10	0,01	43	31	114	51	93	43	100	35
32	321 746 932	ZEM.SPOL.KOMORNO A.S	29.12.2011	C100	BCH-102	UF-094	130	55	902	0,08	-0,01	44	31	107	55	95	46	99	34
32	478 257 931	ZOD OLESNIK	28.8.2012	C100	RAD-411	RAD-110	130	49	880	0,05	0,00	41	31	101	49	86	38	105	44
32	488 769 961	DVP, DRUZSTVO	14.9.2012	C100	HG-331	RAD-104	130	55	880	0,10	0,01	45	31	107	55	107	38	99	37
36	370 520 921	ZS DUBLOVICE A.S.	13.9.2013	C100	RAD-253	RAD-110	130	48	714	0,14	0,06	41	30	95	48	103	34	99	32
37	389 317 931	AGD SUMAVSKE HOSTICE	24.11.2009	C65R	RAD-110	RED-376	130	54	992	0,06	-0,07	46	29	105	54	86	44	105	34
38	246 656 971	ZEAS BREZNA	20.8.2012	C70R	NIC-027	RED-462	130	41	912	0,08	-0,07	44	26	113	41	98	28	100	20
39	346 164 921	ZS DUBLOVICE A.S.	31.12.2012	C100	RAD-329	RAD-110	129	51	1016	-0,11	-0,02	33	34	109	52	98	36	112	33
39	353 770 921	ZOS KACINA A.S.	14.6.2013	C100	HG-329	RAD-329	129	47	1053	-0,16	-0,04	30	34	99	47	106	41	112	38
41	315 112 932	ZEMEDEL.A.S. KOLOVEC	4.12.2010	CI100	UF-094	UF-074	129	58	948	-0,02	-0,01	38	33	120	58	104	48	100	51
42	510 108 961	HAVL.BOROVA ZEM.A.S.	6.6.2012	C100	HG-329	RAD-277	129	51	865	0,02	0,02	37	32	104	51	101	43	112	34
42	541 306 961	ZD VELKA CHYSKA	3.7.2013	C65R	RAD-253	RED-500	129	45	993	-0,08	-0,04	35	32	99	45	110	39	95	32
44	201 913 962	AGRA H.DUNAJOVICE AS	31.12.2011	C100	NIC-015	UF-094	129	55	1019	-0,04	-0,06	39	31	114	55	110	46	99	34
44	344 264 932	ZEMEDEL.A.S. KOLOVEC	28.11.2011	CI100	NIC-015	HEL-059	129	55	1103	-0,09	-0,09	38	31	116	55	108	46	103	51
44	346 214 921	ZS DUBLOVICE A.S.	23.2.2013	C100	RAD-253	UF-094	129	50	921	0,00	-0,01	38	31	104	50	106	35	98	32
47	258 330 971	DANOSLAVA PESKOVA	12.6.2013	C75R	UF-141	RED-476	129	44	1164	-0,15	-0,13	35	30	101	44	86	38	108	31
47	321 751 932	ZEM.SPOL.KOMORNO A.S	14.1.2012	C100	NIC-015	RAD-246	129	52	1152	-0,09	-0,13	40	30	113	52	99	42	105	34
47	523 014 961	DVP, DRUZSTVO	6.3.2013	C100	HG-331	RAD-104	129	50	912	0,02	-0,02	40	30	108	50	107	38	99	37
47	525 731 961	AGROSPOL UTECHOVICE	6.4.2013	C67R	MOR-117	RED-446	129	45	930	-0,01	-0,03	38	30	107	45	106	39	104	32

Pořadí	Plemence	Podnik	Datum narození	Plemeno	Otec	Otec matky	MW	MW sp	PH Mkg	PH T%	PH B%	PH Tkg	PH Bkg	RPH per.	per. sp	RPH SB	SB sp	RPH doj.	doj-sp
51	261 038 971	HD URCICE,DRUZSTVO	20.2.2013	C100	HG-331	PPC-116	129	47	1013	-0,06	-0,07	37	29	111	47	103	29	99	29
51	287 900 953	ALA A.S. REPNIKY	8.8.2012	C100	BCH-102	UF-076	129	52	989	0,00	-0,06	41	29	113	52	93	45	111	51
53	198 225 932	ZEMEDEL.A.S. KOLOVEC	23.8.2007	C84R	NIC-010	HEL-030	129	61	928	0,14	-0,05	50	28	108	61	95	37	109	40
53	402 654 961	ZS HORNÍ KRUPA A.S.	27.1.2010	C73R	RAD-298	BCH-050	129	57	824	0,15	-0,02	47	28	107	57	111	45	100	32
53	522 671 961	ZD KLUCOV-LHOTA,DRUZ	20.11.2012	C100	ZEL-116	MOR-161	129	52	990	0,03	-0,08	44	28	101	52	105	42	103	34
53	527 136 931	ZD PL.ZDAR	18.4.2013	C100	HEL-080	NIC-015	129	44	868	0,05	-0,04	40	28	114	44	97	38	101	28
57	488 796 961	DVP, DRUZSTVO	15.11.2012	C100	ZEL-116	RAD-104	129	55	1078	0,07	-0,14	51	26	109	55	108	39	100	37
58	245 116 971	ZD MYSLEJOVICE,DRUZ.	23.10.2012	C75R	PPC-294	RED-492	129	39	809	0,10	-0,04	42	25	99	39	98	26	97	12
59	485 241 931	AGD SUMAVSKE HOSTICE	28.9.2012	C100	NIC-027	RAD-110	129	49	795	0,20	-0,05	49	23	107	50	98	37	103	28
60	259 473 932	ZEMEDEL.A.S. KOLOVEC	15.12.2009	C100	AMT-050	UF-074	128	59	957	-0,06	0,00	35	34	120	59	87	43	105	51
60	530 694 961	ZOD CASLAVICE,DRUZS.	25.2.2013	C75R	HG-329	RED-492	128	44	1001	-0,17	-0,01	27	34	106	45	110	36	105	27
60	534 480 961	DRUZSTVO VYSOCINA	14.4.2013	C100	HG-329	BCH-083	128	47	987	-0,14	-0,01	29	34	101	47	101	42	110	35
63	269 472 952	AGR.LHOTA PLIBCANY	9.3.2012	CI100	NIC-015	HEL-059	128	53	1066	-0,13	-0,05	34	33	119	53	112	34	100	33
63	381 349 932	PRIKOSICKA ZEM. A.S.	25.3.2013	C85R	PPC-022	RAD-298	128	46	1289	-0,26	-0,15	30	33	92	46	93	39	102	22
65	285 691 953	AGRO LIBOMERICE A.S.	3.7.2012	C100	TAR-080	RAD-314	128	49	1031	-0,10	-0,06	34	32	113	49	97	40	111	47
65	337 160 932	ZEMEDEL.A.S. KOLOVEC	2.9.2011	CI100	HEL-078	NIC-010	128	53	1438	-0,28	-0,21	35	32	104	53	100	43	105	45
65	452 237 961	ZD VELKA CHYSKA	9.11.2011	C75R	RAD-158	RED-500	128	52	1442	-0,30	-0,21	33	32	115	52	114	44	99	34
68	230 900 953	ZD ROSICE U CHRASTI	9.9.2009	C100	UF-141	NIC-008	128	53	1213	-0,16	-0,14	36	31	115	53	97	45	102	30
68	274 995 952	ZD DOBRA VODA	13.9.2012	C100	BCH-102	HG-218	128	52	862	0,01	0,01	36	31	111	52	88	43	103	34
68	280 718 952	NAHORANSKA A.S.	14.4.2013	C100	RAD-253	RAD-214	128	48	804	-0,01	0,04	33	31	105	47	107	33	96	32
68	294 767 953	ZD TELECI	1.6.2012	C100	NIC-017	RAD-321	128	51	1284	-0,21	-0,16	35	31	120	51	98	43	106	31
68	370 234 932	ZEMEDEL.A.S. KOLOVEC	24.8.2012	C100	NIC-015	RAD-276	128	52	971	-0,03	-0,04	37	31	103	52	114	44	97	54
68	381 350 932	PRIKOSICKA ZEM. A.S.	26.3.2013	C100	BCH-102	RAD-347	128	49	1044	-0,10	-0,06	35	31	102	49	98	42	98	33
68	486 019 961	ZD DESOV	9.12.2012	C100	BCH-102	HG-311	128	51	883	-0,01	0,00	36	31	109	51	103	43	97	38
75	241 485 952	AGROKOV ZDARKY S.R.O	7.1.2011	C100	RAD-277	RAD-276	128	55	771	0,09	0,04	39	30	92	55	105	34	103	33
75	371 860 931	ZD BELCICE	4.6.2009	CI100	UF-094	UF-025	128	59	1027	-0,01	-0,08	42	30	116	59	97	33	103	38
75	376 337 932	ZEMEDEL.A.S. KOLOVEC	7.11.2012	CI100	NIC-015	HEL-061	128	52	931	-0,02	-0,04	37	30	106	52	104	41	98	51
75	481 072 961	ZD NOVA VES - VISKA	27.3.2012	C100	BD-082	RAD-214	128	54	1054	-0,07	-0,09	38	30	101	55	93	45	103	35
79	181 634 962	GENAGRO RICANY,A.S.	8.10.2010	C100	MOR-184	REZ-372	128	57	946	0,03	-0,05	42	29	102	57	100	42	99	25
79	353 673 921	ZOS KACINA A.S.	24.3.2013	C100	BCH-102	RAD-329	128	47	771	0,05	0,03	36	29	106	46	93	42	105	39
79	371 645 932	PRIKOSICKA ZEM. A.S.	1.9.2012	C100	BCH-102	PPC-022	128	52	803	0,06	0,01	39	29	99	52	98	44	108	48
79	433 101 931	ZD PL.ZDAR	16.11.2010	C100	NIC-015	AMT-013	128	57	802	0,08	0,02	40	29	126	58	111	49	98	34
79	446 444 961	AGRO POSAZAVI, A.S.	26.7.2011	C100	NIC-015	AMT-013	128	52	1012	-0,06	-0,08	37	29	124	52	105	45	102	34
79	451 607 961	ZD VELKA LOSENICE	20.4.2011	C100	BCH-102	RAD-064	128	56	1121	-0,04	-0,13	43	29	106	56	109	47	97	35
79	451 916 961	ZD VELKA CHYSKA	9.2.2011	C75R	NIC-015	RED-462	128	54	884	0,05	-0,03	40	29	122	54	114	45	99	33
79	452 226 961	ZD VELKA CHYSKA	13.10.2011	C83R	UF-094	RAD-110	128	55	1069	-0,05	-0,10	40	29	100	55	100	46	101	34
79	486 276 961	AGRODRUZSTVO POCATKY	13.2.2012	C100	MOR-163	RAD-318	128	54	1338	-0,18	-0,20	39	29	105	54	105	46	109	38
79	493 807 961	ZOD CASLAVICE,DRUZS.	23.2.2012	C75R	BJR-311	RED-492	128	45	803	0,01	0,01	34	29	95	46	101	35	91	27
79	500 042 931	ZD BELCICE	2.8.2012	C100	NIC-015	AMT-023	128	52	963	-0,01	-0,06	39	29	112	52	102	36	106	38
90	282 482 953	AGRONEA A.S. POLICKA	17.4.2012	C100	HG-331	BJ-181	128	53	626	0,18	0,08	40	28	115	53	96	45	107	39
90	283 828 952	PODORLICKE ZD	2.5.2013	C100	HG-329	RAD-106	128	48	803	0,05	-0,01	38	28	97	48	104	43	107	34
90	323 587 921	ZAS UZICE A.S.	14.9.2012	C100	NIC-027	MOR-121	128	50	949	0,00	-0,06	39	28	112	50	100	39	109	51
90	449 875 961	ZD NOVA VES - VISKA	21.2.2012	C100	BCH-102	HG-212	128	53	808	0,08	0,00	40	28	111	53	94	44	104	37
90	551 043 961	ZD CERNOVICE	14.6.2013	C100	RAD-253	UF-094	128	49	916	0,03	-0,06	40	28	94	50	103	40	97	33
95	221 962 962	AGRA H.DUNAJOVICE AS	13.8.2013	CI100	UF-131	HEL-071	128	45	933	0,00	-0,07	38	27	94	45	93	38	107	23
95	243 516 953	ZDERAZ,ZEM.DRUZSTVO	16.6.2010	C82A	TAR-062	RAD-110	128	57	840	0,12	-0,03	45	27	104	57	94	43	99	34
95	268 161 952	BELINA OLDRICH	13.8.2012	C100	RAD-398	RAD-214	128	49	1010	-0,01	-0,10	41	27	102	49	99	28	101	20
95	324 374 932	PRIKOSICKA ZEM. A.S.	9.4.2011	C100	RAD-359	RAD-110	128	54	643	0,22	0,06	44	27	115	54	97	44	105	27
95	331 212 932	VOD SVATOBOR	27.2.2012	C75R	BCH-102	REZ-376	128	48	769	0,08	0,00	39	27	109	48	96	42	97	32
100	245 092 971	ZD MYSLEJOVICE,DRUZ.	13.8.2012	C70R	RAD-411	RED-492	128	40	845	0,04	-0,05	38	26	102	41	96	25	95	19
100	325 539 921	ZS DOBRIS S.R.O.	15.11.2012	C100	HG-339	MOR-117	128	51	1073	-0,02	-0,14	43	26	121	51	110	43	97	34

# ZPRAVODAJ

1

2016

