

zpravodaj

3
2007

Svazu chovatelů a plemenné knihy českého strakatého skotu



www.cestr.cz

str. 2

str. 7

str. 13

Číslo FN	Plánované skupiny	Prům. váha skupiny	Prům. váha skupiny	Prům. váha skupiny	Prům. váha skupiny	Prům. váha skupiny	Prům. váha skupiny	Prům. váha skupiny	Prům. váha skupiny	Věk průměrně skupiny
PCA	1. lánce	5900	5883	44,11	274	3,5	198	2922		
2. a výše	2280	6807	42,08	280	3,48	222	308			
skupiny	10770	6205	43,97	270	3,47	215				
1. lánce	10393	5697	44,12	270	3,49	198	2954			
2. a výše	10380	6483	42,07	280	3,48	222	402			
skupiny	20770	6205	43,99	270	3,48	215				
1. lánce	8110	5514	44,14	270	3,47	191	2954			
2. a výše	12450	6297	42,11	280	3,43	210	405			
skupiny	19450	6205	43,12	270	3,44	208				
1. lánce	4549	5666	44,12	270	3,49	198	2928			
2. a výše	9451	6297	42,07	280	3,45	221	399			
skupiny	14100	6182	43,99	270	3,48	213				

Kontrolní rok
2006/07 v číslech



Kongres EVF



Opařany 2007





Zpravodaj

Svazu chovatelů a plemenné knihy českého strakatého skotu

Sídlo Svazu:

U Topíren 2, 170 41 PRAHA 7
ústředna - tel.: 266 710 563
fax: 266 710 853
e-mail: svaz@cestr.cz
IČ: 00571750
DIČ: CZ00571750
bankovní spojení: 4448540257/0100, KB Praha - východ

Předseda Svazu

Ing. Roman Šustáček
Proagro, a.s. Radešinská Svratka
592 33 Radešinská Svratka
tel.: 566 653 213
fax: 566 653 217
e-mail: rsustacek@cestr.cz

Ředitel

Dr. Ing. Josef KUČERA
tel.: 220 416 282
tel.: 566 620 917
mobilní tel.: 602 359 033
e-mail: kucera@cestr.cz

Ekonomka - účetní

Hana HOLUBOVÁ
tel.: 220 416 286
mobilní tel.: 728 863 499
e-mail: svaz@cestr.cz

Foto na titulní straně: šampionka plemene z Opařan
číslo ušní známky 114 820 953, otec: MOR 051, chovatel: ZOD Opatovce

Pracoviště Svazu - Žďár nad Sázavou

Horní 28, 591 01 Žďár nad Sázavou
tel.: 566 620 917, fax: 566 620 929

Šlechtitel

Ing. Pavel KRÁL
tel.: 566 620 970
mobilní tel.: 607 618 476
e-mail: kral@cestr.cz

Odborný pracovník

Roman Gančev
tel./fax: 566 620 929
mobilní tel.: 602 627 906
e-mail: gancev@cestr.cz

Odborně technická pracovnice, PR

Ing. Kristýna Skopalová
tel./fax: 566 620 968
mobilní tel.: 728 863 464
e-mail: skopalova@cestr.cz

Odborně technická pracovnice

Ing. Marie Ondrákova, Ph.D.
tel./fax: 566 620 929
mobilní tel.: 606 618 568
e-mail: ondrakova@cestr.cz

Více informací najdete na www.cestr.cz.



zpravodaj

svazu chovatelů a plemenné knihy českého strakatého skotu

ÚVODNÍK.....	1
UPLYNULÝ KONTROLNÍ ROK	
V ČÍSLECH	2
SELEKČNÍ INDEX SIC DOZNÁ ZMĚN	6
EVROPSKÁ FEDERACE CHOVATELŮ STRAKATÉHO SKOTU ZASEDALA	
V CHORVATSKU	7
ZEMĚ ŽIVITELKA 2007	12
VÝSTAVA PLEMENNÉHO SKOTU OPAŘANY 2007	13
DEN OTEVŘENÝCH DVEŘÍ	
V MERKLÍNĚ	14
JIHOMORAVSKÉ DOŽÍNKY NA BVV	15
II. NÁRODNÍ VÝSTAVA HOSPODÁŘSKÝCH ZVÍŘAT V NITŘE PŘI AGROKOMPLEXU ..	15
ZE ZASEDÁNÍ RADY SVAZU CHOVATELŮ ČESKÉHO STRAKATÉHO SKOTU	
24.10.2007	17
INFORMACE JEDNÁNÍ RADY PLEMENNÉ KNIHY SVAZU CHOVATELŮ ČESKÉHO STRAKATÉHO SKOTU ZE DNE	
24.9.2007	17
NÁRODNÍ VÝSTAVA FLECKVIEH	
V RAKOUSKÉM RIEDU	18
ZÁSADY PRO PŘIDĚLOVÁNÍ JMEN BÝKŮM (KRÁVÁM) ČESKÉHO STRAKATÉHO PLEMENE	19
EU KOUTEK	20
EKOLOGICKÝ SELEKČNÍ INDEX PRO KOMBINOVANÝ SKOT	21
PŘEHLED BÝKŮ ZAPSANÝCH V PK	23
DLOUHOVĚKÉ KRÁVY	25
TOP 50 KRAV - ČESKÝ STRAKATÝ SKOT - ŘÍJEN 2007	26
TOP BÝCI ČERVENEC 2007 SIC	27
TOP BÝCI KVĚTEN 2007 AT-DEU	28

Vážení členové Svazu a plemenné knihy, vážení chovatelé,

o 177 kilogramů mléka více než loni vyprodukovala v průměru každá dojnice českého strakatého skotu v uplynulém kontrolním roce. Dosažené výsledky potvrdily dobré postavení českých chovatelů strakatého skotu v rámci Evropy. Užitekostí 6 378 kg mléka jsme se opět výrazně přiblížili rakouské a německé populaci, se kterou jsme nejčastěji konfrontováni. Stejně jako v roce uplynulém, tak i v posledním kontrolním roce si velmi dobře vedla zvířata v hlavním oddílu plemenné knihy, jejichž užitekost se meziročně zvýšila o 168 kg na 6 368 kilogramů. To je nesmírně důležité, zvláště v situaci, ve které se nacházíme. Stále se zvyšuje poptávka po kvalitních plemenných jalovicích a česká zvířata je možné nalézt v řadě států Evropy. Stále se však zpřísňují požadavky na plemenná zvířata, a to i ve státech, kde se to zdá být zbytečným luxusem. Právě proto je třeba znovu připomenout význam plemenných knih skotu a zápisu zvířat do nich. Stále se totiž setkáváme s chovateli, kteří se o původ svých zvířat začnou zajímat až v okamžiku, kdy kupec stojí v jejich stáji. Mnohdy se tak připravují o dodatečný zdroj příjmů, kterým obchod s plemenných materiálem bezesporu je.

Velkým problémem druhého pololetí byl výskyt katarální horečky ovcí a koz - blue tongue na území našich západních sousedů. Celá řada regionů České republiky se tak dostala do ochranného pásma, které je předepsáno při výskytu tohoto onemocnění. Přijatá opatření způsobila velké potíže chovatelům skotu především v oblasti západních Čech a projevila se např. i zrušením výstavy v pražských Letňanech. I když vše zklidnil příchod zimy, je třeba se připravit na to, že problém „modrého jazyka“ zapadl sněhem pouze na chvíli a v plné výši se znovu objeví příští rok.



Druhá polovina roku byla také ve znamení růstu ceny mléka. Po loňských cenách, které se pohybovaly na úrovni 7,50 Kč, došlo v roce 2007 k něčemu, co očekával patrně málokdo. Trh mléka reagoval na vyprázdňené sklady másla a sušeného mléka zvýšenou poptávkou po základní surovině - mléku. Zvýšená poptávka s sebou přinesla také růst ceny mléka. Cenám mléka se v České republice chtělo „nahoru“ jenom velmi pozvolna a k cenovému posunu stále dochází s několikatydenním zpožděním. Nerostly však jenom ceny mléka, ale i ceny řady vstupů pro chovatele dojníc či skotu obecně. Téměř dvojnásobné ceny obilí významně ovlivňují náklady producentů skotu. Hovořit proto o tom, že producenti mléka jsou nyní v „balíku“ a trh s mlékem je „přehřátý“ je nesmyslné a nezodpovědné. Producenti mléka dosahují ceny, která kryje jejich skutečné produkční náklady. To potvrdí i hlasy našich kolegů ze zahraničí.

Všem členům Svazu chovatelů českého strakatého skotu i členům plemenné knihy si dovoluujeme popřát především hodně zdraví, pohody a mnoho úspěchů v pracovním i osobním životě v roce 2008.

Dr. Ing. Josef Kučera
ředitel Svazu

Ing. Roman Šustáček
předseda Svazu

PF 2008



SVAZ CHOVATELŮ ČESKÉHO STRAKATÉHO SKOTU

*Veselé Vánoce a šťastný nový rok!
Frohe Weihnachten und ein glückliches neues Jahr!
Merry Christmas and Happy New Year!
Joyeux Noël et bonne et heureuse nouvelle année!*

Uplynulý kontrolní rok v číslech

Výroba a obchod hovězího masa

V České republice bylo k 30.6.2007 chováno 1 402 880 kusů skotu, což je ve srovnání se stejným obdobím roku předchozího pokles o 20 970 kusů. Porovnáním stavů krav dojdeme k číslům podobným. V pololetí letošního roku bylo evidováno 564 073 kusů krav, pokles činil 17 119 kusů. Dojených krav bylo na všech hospodářstvích evidováno 411 433 ks (-14 814 ks) a krav bez tržní produkce mléka bylo chováno 152 640 ks s poklesem o 2 305 ks. Poklesu počtu krav odpovídá i pokles ostatních kategorií chovaného skotu.

Ve třetím čtvrtletí letošního roku bylo poraženo v ČR 65,5 tisíce kusů skotu, což je stejný počet jako v roce předešlém. Díky vyšší porážkové hmotnosti (295,1 kg) došlo k meziročnímu nárůstu výroby hovězího masa o 2,4 %. Hovězí maso se podílí 12,6 % na celkové výrobě masa v ČR. Ceny zemědělských výrobců jatečného skotu ve 3. čtvrtletí 2007 meziročně klesly u všech kategorií skotu. Ceny jatečných býků se snížily o 5,2 %, jatečných jalovic o 2,3 %, jatečných krav o 2,3 % a ceny jatečných telat klesly o 3,1 %. Průměrná cena jatečných býků tříd jakosti EU dosáhla úrovně 39,45 Kč za 1 kg v živém a 76,40 Kč za 1 kg v JUT (jatečně upravené tělo). Podle předběžných výsledků vykázal zahraniční obchod s masem v období od 1. června do 31. srpna 2007 pasivní obchodní bilanci 3 714 tun u hovězího. Důvodem hovězího masa se

snížil meziročně o 3,7 % (o 182 tun), zatímco vývoz stoupl téměř dvojnásobně (o 525 tun). Hovězí se dováželo zejména z Německa (24 %), Irska (17 %), Rakouska (17 %), Polska (15 %) a Slovenska (12 %). Vývoz byl určen zejména pro Slovensko (56 %), Rakousko (19 %) a Polsko (14 %). Bilance zahraničního obchodu s živými zvířaty byla aktivní. U skotu skončila s přebytkem 7 927 tun. Důvodem živého skotu se meziročně zvýšil o 61,9 % (o 178 tun) a vývoz stoupl o 8,7 % (o 675 tun). Živý skot se dovážel převážně ze Slovenska (56 %) a v menší míře z Německa (15 %),

Rumunska (13 %) a Itálie (10 %). Vývoz byl směřován především do Rakouska (48 %) a dále do Německa (13 %) a Itálie (9 %).

Výsledky mléčné užitkovosti

V uplynulém kontrolním roce ukončilo normovanou laktaci 144 570 kusů krav českého strakatého plemene. Je to číslo o 8 241 ks menší ve srovnání s rokem předchozím. Potěšující je na druhou stranu nárůst užitkovosti chovaných krav o 177 kg mléka a 5 kg tuku i bílkovin. Rovněž uspokojivým faktem je, že hodnota mezidobí je u všech chovaných krav českého strakatého plemene na

Tab. č. 1 - Výsledky KU dle plemen

	NORM. LAKTACÍ	LAK DNY	MLÉKO KG	T U K		BÍLKOVINA		VĚK I.O.T.
				%	KG	%	KG	MD
České strakaté celkem								
1.LAKTACE	45524	297	5823	4,08	238	3,46	201	28/20
2.LAKTACE	36063	294	6585	4,04	266	3,44	227	401
3.A DALŠÍ	62983	294	6600	4,03	266	3,4	224	399
CELKEM	144570	295	6352	4,05	257	3,43	218	400
rozdíl 06/07-05/06	-8241	1	177	-0,03	5	-0,03	5	0
Holštýnské plemeno celkem								
1.LAKTACE	62384	300	7837	3,78	297	3,26	256	26/17
2.LAKTACE	44482	299	8814	3,77	332	3,27	288	421
3.A DALŠÍ	53483	298	8631	3,83	330	3,23	279	418
CELKEM	160349	299	8373	3,79	318	3,25	273	419
rozdíl 06/07-05/06	-2602	0	203	-0,04	5	-0,03	5	-2
Montbéliarde								
1.LAKTACE	431	296	6783	3,88	263	3,4	231	29/21
2.LAKTACE	327	295	8037	3,80	306	3,41	274	407
3.A DALŠÍ	596	295	8221	3,76	309	3,35	275	402
CELKEM	1354	295	7719	3,81	294	3,38	261	404
rozdíl 06/07-05/06	-47	-1	-173	-0,06	-12	-0,03	-8	2
Ayrshire								
1.LAKTACE	84	295	6602	4,10	271	3,39	224	29/16
2.LAKTACE	94	294	6909	4,22	292	3,36	232	421
3.A DALŠÍ	118	291	7233	4,17	301	3,29	238	413
CELKEM	296	293	6951	4,17	290	3,34	232	417
rozdíl 06/07-05/06	-32	-2	34	-0,02	0	0,01	2	5
Jersey								
1.LAKTACE	63	303	5268	5,87	310	3,66	193	32/07
2.LAKTACE	28	296	5981	5,59	334	3,86	231	398
3.A DALŠÍ	109	301	6067	6,07	368	3,8	230	419
CELKEM	200	301	5803	5,94	345	3,77	219	415
rozdíl 06/07-05/06	15	1	-219	0,21	0	-0,27	-24	-4
Ostatní plemena a kříženci								
1.LAKTACE	2860	298	6574	4,01	264	3,36	221	27/22
2.LAKTACE	1630	296	7412	3,96	293	3,35	248	408
3.A DALŠÍ	1675	295	7114	4,00	284	3,32	236	407
CELKEM	6165	297	6942	3,99	277	3,35	232	408
rozdíl 06/07-05/06	251	1	229	-0,01	9	-0,03	5	-2
Všechna plemena								
1.LAKTACE	114265	299	6941	3,90	270	3,33	231	27/15
2.LAKTACE	85121	297	7763	3,88	301	3,34	259	412
3.A DALŠÍ	123634	296	7482	3,93	294	3,31	248	407
CELKEM	323020	297	7365	3,90	287	3,33	245	409
rozdíl 06/07-05/06	-11908	1	210	-0,04	5	-0,03	5	-1

Tab. č. 2 - Výsledky KU dle oddílů PK

Oddíl PK	Pořadí laktace	Počet normova- ných laktací	Mléko kg	Tuk %	Tuk kg	Bílkovina %	Bílkovina kg	Věk prvního otele- ní/ mezidobí
PCA	I.laktace	28118	5813	4,08	237	3,47	202	28/18
	2.a vyšší	66468	6602	4,02	265	3,42	226	398
	celkem	94586	6368	4,04	257	3,44	219	
PCB	I.laktace	10232	5809	4,09	238	3,46	201	28/25
	2.a vyšší	13821	6597	4,04	267	3,42	226	395
	celkem	24053	6262	4,06	254	3,43	215	
PCC	I.laktace	5251	5623	4,10	231	3,44	193	29/03
	2.a vyšší	13098	6456	4,06	262	3,41	220	402
	celkem	18349	6217	4,07	253	3,41	212	
Celkem	I.laktace	43601	5789	4,08	236	3,46	201	28/22
	2.a vyšší	93387	6581	4,03	265	3,42	225	398
	celkem	136988	6329	4,04	256	3,43	217	

úrovni 400 dnů a již několikátý rok neroste. Výsledky mléčné užitkovosti plemen chovaných v republice naleznete v tabulce č. 1. Republika jako celek uzavřela 323 020 laktací s užitkovostí 7 365 kg mléka, 3,90 % tuku a 3,33 % bílkovin. Mezidobí všech chovaných dojených krav je na hranici 409 dnů.

Výsledky mléčné užitkovosti krav zapsaných v plemenné knize českého strakatého skotu se vyvíjely podobně jako výsledky celé populace (tabulka č. 2). Nejvyšší užitkovosti dosáhly krávy zapsané v hlavním oddíle plemenné knihy. Nárůst užitkovosti činil 168 kg mléka a dojnice zapsané v PCA oddíle plemenné

knihy nadolily 6 368 kg mléka se 4,04 % tuku a 3,44 % bílkovin. Hodnota mezidobí byla na úrovni 398 dnů. Alarmující je však pokles počtu uzavřených laktací krav v plemenné knize o 4 975 kusů. Četnost zastoupení krav v intervalech užitkovosti má stále lepší výsledky, avšak ještě stále je 30 % laktací pod úrovní 5 500 kg mléka.

Tab. č. 3 - Nejlepší krávy kontrolního roku 06/07

Poř.	Číslo krávy	Chovatel	Pl. skup.	Otec	Otec matky	Poř. lak.	Dny lakt.	Mléko kg	Tuk		Bílkovina		MD	
									%	kg	%	kg		
1	5083	953	ZAS HORNÍ BRADLO	C1	HEL-008		2	308	15507	3,22	500	3,22	500	416
2	125723	503	ZAS HORNÍ BRADLO	C1	MKM-215	HM-021	3	313	15884	3,56	565	3,09	491	381
3	138593	509	AGRONEA A.S. POLICKA	C1	TAR-005	SAL-005	3	328	11965	4,88	584	4	479	
4	110653	207	ZD BELCICE	C1	AMT-004	UF-043	2	307	14509	4,15	602	3,24	470	427
5	48109	501	AGRONEA A.S. POLICKA	C2	REZ-327	BAB-006	6	307	13487	3,66	493	3,43	462	
6	117950	708	AGROCHOVJEZERNICE AS	C1	MKM-221	ME-111	2	325	12342	4,44	548	3,73	460	494
7	124074	502	ZD NOVA VES - VISKA	C2	REZ-327	HT-005	3	308	13130	3,51	461	3,47	455	377
8	5095	953	ZAS HORNÍ BRADLO	C1	SAL-043	BO-827	2	332	12646	4,06	513	3,56	450	341
9	5062	953	ZAS HORNÍ BRADLO	C1	HG-119	EB-373	2	313	13091	3,83	502	3,43	449	377
10	125042	503	AGRO LIBOMERICE A.S.	C1	RAD-095	RAD-017	2	309	13576	3,69	501	3,31	449	
11	124540	301	ZEMEDĚL.A.S. KOLOVEC	C2	AMT-004	RED-245	2	307	14135	3,57	504	3,15	445	490
12	102370	301	ZEMEDĚL.A.S. KOLOVEC	C1	AMT-004	HEL-003	5	333	11884	3,44	409	3,74	445	530
13	119425	706	HESAKO ZEM.VYR.S.R.O	C1	TAR-005	KV-158	2	315	11741	3,82	449	3,74	439	508
14	128263	614	ZD VELKA LOSENICE	C1	BJ-133	BJR-128	3	318	12816	3,59	460	3,42	438	474
15	9472	750	ZD MIR RATIBOR	C2	LON-009	BJR-136	4	312	12317	3,59	442	3,55	437	341
16	42547	203	ZD RADELO V.RATMIROV	C1	MOR-066	BJ-044	5	327	11692	4,09	478	3,71	434	632
17	113054	503	ZAS HORNÍ BRADLO	C2	EB-373	FZ-094	4	318	13049	3,52	459	3,31	432	433
18	119118	614	ZD VELKA LOSENICE	C2	JUN-618	REZ-329	4	337	13040	3,31	432	3,31	431	
19	113705	609	HD URCICE, DRUZSTVO	C1	TAR-005	REZ-100	3	319	14090	2,64	372	3,05	430	336
20	102073	301	ZEMEDĚL.A.S. KOLOVEC	C1	AMT-004	UF-008	4	313	12778	3,65	467	3,35	428	525
21	112591	301	ZEMEDĚL.A.S. KOLOVEC	C1	UF-006	286-169	3	337	12617	3,3	416	3,39	428	388
22	102170	301	ZEMEDĚL.A.S. KOLOVEC	C1	AMT-004	HEL-003	5	307	13654	2,78	379	3,12	426	370
23	111870	101	AGRODR. NACERADEC	C2	JUN-619	REZ-300	5	308	12658	4,4	557	3,36	425	331
24	124897	301	ZEMEDĚL.A.S. KOLOVEC	C1	HEL-026	UF-008	2	326	11998	3,32	398	3,54	425	349
25	133625	614	PROAGRO R.SVRATKA AS	C1	TAR-005	BJ-048	4	322	11127	4,25	473	3,81	424	495
26	5569	951	ZAS HORNÍ BRADLO	C2	BJ-129	RED-230	2	327	12220	3,81	466	3,47	424	389
27	121205	511	JANECKA MARIE	C2	ZEL-042	LC-271	4	324	12666	4,33	549	3,34	423	516
28	124613	301	ZEMEDĚL.A.S. KOLOVEC	C1	HEL-026	UF-008	2	334	12548	3,98	500	3,37	423	324
29	134389	101	AGRODR. NACERADEC	C1	HG-076	JUN-619	2	303	12770	4,35	556	3,3	422	371
30	37106	953	AGRO KUNCINA A.S.	C1	MKM-221	LB-373	1	336	13024	3,3	430	3,24	422	30/16

bez omezení mezidobí

Na druhé straně je třeba vyzvednout 31 % uzávěrek přes 8 000 kg mléka. Průměrné pořadí laktace krav zapojených v plemenné knize je na stejné úrovni jako loni, a to 2,7 laktace.

Nejužitečtější krávy plemene se většinou rekrutují z šlechtitelských podniků se strakatým plemenem. Nejinak tomu je i letos. První kráva v pořadí pochází ze zemědělské společnosti ZAS Horní

Bradlo po otci HEL 008 a na druhé laktaci nadojila 15 507 kg mléka s procentem tuku i bílkoviny 3,22. Další pořadí naleznete v tabulce č. 3. Již druhý ročník soutěže šlechtitelských chovů byl vyhodnocen 4. - 5. prosince na Skalském Dvoře. Tabulku číslo 5 s nejlepšími podniky v této soutěži naleznete níže. Gratulujeme chovatelům z Nekoře k obhajobě loňského prvního místa.

A ještě jedna gratulace: ta patří chovatelům do Přestavlk. Jejich dlouhověká kráva ušního čísla 056 703 547 po otci KV 105 dosáhla magické hranice 100 000 kg nadojeného mléka. Přesněji za 13 laktací nadojila 103 857 kg mléka, 4 026 kg tuku a 3 255 kg bílkovin. Ještě jednou blahopřejeme na farmu Borovnice chovatele ZOPOS Přestavlk, a.s..

Tab. č. 4 - Výsledky kontroly užítkovosti podle krajů k 30.09.2007

Region, kraj	Laktace	Počet norm. laktací	Mléko kg	Rozdíl 06/07 - 05/06	Tuk		Bílkoviny		Věk při 1.otel.
					%	kg	%	kg	Mezidobí
Hlavní město Praha	první	75	300	8 687	3,57	310	3,26	283	23/27
	druhé a vyšší	98	298	10 082	3,62	365	3,20	323	390
	celkem	173	299	9 477	3,60	341	3,23	306	
Středočeský kraj	první	13717	300	7 211	3,84	277	3,30	238	26/17
	druhé a vyšší	23965	298	7 953	3,85	306	3,29	262	416
	celkem	37682	298	7 683	3,84	295	3,30	253	
Jihočeský kraj	první	14867	298	6 394	3,99	255	3,34	214	28/29
	druhé a vyšší	29565	295	6 930	4,00	277	3,33	231	408
	celkem	44432	296	6 751	4,00	270	3,34	225	
Plzeňský kraj	první	11426	299	6 644	3,99	265	3,37	224	28/18
	druhé a vyšší	20089	295	7 171	4,01	287	3,35	240	410
	celkem	31515	297	6 980	4,00	279	3,35	234	
Karlovarský kraj	první	741	297	5 126	4,12	211	3,36	172	33/14
	druhé a vyšší	1660	295	5 483	4,13	226	3,36	184	428
	celkem	2401	296	5 373	4,13	222	3,36	181	
Ústecký kraj	první	1499	301	7 049	3,88	274	3,27	231	27/25
	druhé a vyšší	3033	298	7 388	3,90	288	3,25	240	414
	celkem	4532	299	7 276	3,90	283	3,26	237	
Liberecký kraj	první	2819	298	5 999	4,17	250	3,33	200	29/10
	druhé a vyšší	6488	295	6 55	4,22	277	3,34	219	403
	celkem	9307	296	6 386	4,21	269	3,33	213	
Královéhradecký kraj	první	9944	298	6 705	3,93	263	3,36	225	27/24
	druhé a vyšší	17542	296	7 437	3,91	291	3,33	248	405
	celkem	27486	296	7 172	3,92	281	3,34	240	
Pardubický kraj	první	11687	296	6 658	3,87	257	3,40	226	27/20
	druhé a vyšší	21979	294	7 384	3,86	285	3,37	249	398
	celkem	33666	295	7 132	3,87	276	3,38	241	
Vysočina	první	19803	298	6 997	3,91	274	3,34	234	27/14
	druhé a vyšší	37276	296	7 773	3,92	305	3,33	259	408
	celkem	57079	297	7 504	3,92	294	3,33	250	
Jihomoravský kraj	první	7738	300	7 067	3,84	272	3,30	233	26/15
	druhé a vyšší	13902	298	7 833	3,83	300	3,31	259	409
	celkem	21640	299	7 559	3,84	290	3,31	250	
Olomoucký kraj	první	8113	300	7 305	3,81	278	3,35	245	26/20
	druhé a vyšší	13759	297	7 972	3,82	304	3,34	266	415
	celkem	21872	298	7 724	3,82	295	3,34	258	
Zlínský kraj	první	5120	301	7 815	3,84	300	3,30	258	25/28
	druhé a vyšší	9078	299	8 558	3,86	330	3,30	282	412
	celkem	14198	300	8 290	3,85	319	3,30	273	
Moravskoslezský kraj	první	6716	300	8 079	3,76	304	3,25	263	25/18
	druhé a vyšší	10321	298	8 964	3,77	338	3,25	291	421
	celkem	17037	299	8 615	3,77	324	3,25	280	
ČR CELKEM	první	114265	299	6 941	3,90	270	3,33	231	27/15
	druhé a vyšší	208755	296	7 597	3,91	297	3,32	253	409
	celkem	323020	297	7 365	3,90	287	3,33	245	

započteny uzávěrky KU metody A

Tab. č. 5 - Soutěž šlechtitelských chovů

pořadí	podnik	uzávěrek	býci vybrání do plemenitby	prověření býci	produkce bílkovin	dlouhověké krávy	mezidobí	osvalení stáda	Výstavy - celkem	CELKEM BODY
1.	Klas Nekoř, a.s.	315	19,05	110,1	41	5,08	11,4	1,10		264,33
2.	Josef Jón, Přichovice	66	30,30		97	27,27	-18,0	4,00		217,18
3.	Bednářová K., Stračov	28		100,5	25		12,8	-2,60		212,30
4.	VFU Brno-SZP N.Jičín	59		51,3	59	15,25	-15,7	0,30		186,75
5.	VOD Zdislavice	343	5,83		49	16,03	16,4	2,10	18	183,97
6.	ZD Krásná Hora nad Vltavou, a.s.	574	20,91		54	10,63	10,4	2,50	5	180,03
7.	ALA, a.s. Řepníky	169	23,67		53	5,33	12,7	1,80		173,09
8.	Kolovečská zeměd., a.s.	728	10,99		66	7,42	11,4	0,60		173,01
9.	ZD Nová Ves - Víška	238	21,01		72	7,56	-7,8	1,80		171,17
10.	Ing. Adolf Neuman	58			55	41,38	-4,2	-1,20		167,58
11.	DVP Pyšel	278	21,58		37	22,30	4,3	4,10		165,88
12.	Agro Liboměřice, a.s.	710	5,63		53	4,23	20,0	2,60		162,06
13.	Miloslav Černý	244			57	22,13	3,0	0,00		158,73
14.	ZD Bělčice	421			63	4,99	14,6	-0,50		158,69
15.	Agro Kunčina, a.s.	252		41,4	48		-14,4	2,60		154,20
16.	Proagro Radešinská Svatka, a.s.	630	11,11		42	3,33	17,1	4,00		154,14
17.	Agro Sázava, a.s.	225	4,44		47		21,9	3,90		153,84
18.	Miloslav Drhovský	37			66	8,11	-2,7	5,40		153,41
19.	Družstvo Agra Břežnice	254	3,94		34	4,72	15,5	3,20	13	150,96
20.	ZAS Mžany, a.s.	616	8,12		38	0,97	23,0	0,70		147,39
21.	ZD Chýšť	425			53		13,0	1,10		143,70
22.	Neuman Jaroslav, Dolní Kalná	45	22,22		32		11,3	1,40		143,52
23.	ZDV Štichovice	197	5,08		29	6,60	13,0	2,60	10	142,88
24.	ZD Velká Losenice	488			44	14,96	-1,3	2,70		136,96
25.	ZDPCH Litomyšl	270			26	19,63	11,9	2,30		136,43
26.	VOD Kámen	594			30	6,57	20,6	1,50		135,27
27.	VSP Group, a.s.	362	2,76		20	25,97	9,4	-0,30		134,43
28.	HD Určice, družstvo	499	10,02		38	4,21	2,7	2,30		133,83
29.	ZDV Sirákov	107			30	24,30	-1,9	2,20		131,20
30.	ZAS Úžice	538			37	3,90	10,3	3,10		130,90
31.	ZDV Výrava	105	19,05		19	5,71	7,8	2,20		130,36
32.	ZDV Poděšín	81			39	7,41	4,4	2,50		129,91
33.	Podorlické ZD v Ohnišově	481		58,8	2		-10,4	0,90		127,90
34.	Agronea Polička, a.s.	553	7,23		32	2,71	2,8	2,10	1	124,45
35.	Podchlumí, a.s.	319			10	10,34	24,0	0,40		121,34
36.	Zopos Přestavky, a.s.	459	2,18		28	9,80	3,4	1,00		120,98
37.	ZD Maleč	431	9,28		27	2,09	3,3	1,50		119,77
38.	ZEAS Nedakonice, a.s.	763	2,62		18	5,90	10,9	1,30		115,32
39.	Agro Rozsochy, a.s.	357	2,80		37		-2,0	0,50		114,90
40.	ZD Kouty	364	8,24		30	8,24	-12,8	2,40		112,68

Selekční index SIC dozná změn

Josef Kučera

Selekční index pro český strakatý skot byl poprvé představen v roce 2004. Ve spolupráci s Výzkumným ústavem živočišné výroby v Uhřetěvsi byla v roce 2004 definována první podoba komplexního selekčního indexu. V průběhu využívání selekčního indexu SIC pro býky českého strakatého skotu došlo k aktualizaci ekonomických vah a genetických parametrů, které jsou nezbytné pro vytvoření indexu. Chovatelé navíc mají k dispozici nové plemenné hodnoty pro znaky jako je obsah somatických buněk nebo ukazatele masné užitkovosti ze společného DE-AT-HU-CZ výpočtu. To byly důvody pro aktualizaci selekčního indexu pro býky českého strakatého skotu.

Cílem úprav, které vycházely z nejnovějších analýz VÚŽV, bylo přiblížit index reálným potřebám chovatelů strakatého skotu v podmínkách nové společné zemědělské politiky. Při výpočtu ekonomických vah byl zohledněn scénář zrušení mléčných kvót, ke kterému s největší pravděpodobností dojde v roce 2015.

S pomocí programů prof. Příbyla byla v simulovaných výpočtech v prostředí programu SAS prověřena řada variant selekčních indexů, od složitých, ve kterých do výpočtu vstupovaly informace o 25 vlastnostech, přes zjednodušené modely až k finálnímu návrhu. Výsledná podoba nového selekčního indexu je patrná z tabulky. Plemenné hodnoty vstupující do vlastního indexu jsou rozděleny do tří skupin - mléko s podílem 40 % na celkovém

indexu, maso s podílem 17 % v rámci navrhovaného indexu a 43 % pro znaky fitness. Oproti původnímu indexu nepatrně oslabil podíl ukazatelů masné užitkovosti na úkor ukazatelů funkčních znaků.

Nezměněn zůstal poměr mezi bílkovinou a tukem v rámci znaků mléčné užitkovosti - 1:4. U ukazatelů masné užitkovosti byl do indexu zařazen index masné užitkovosti (Fleischwert) ve stejných proporcích jako je známe ze společného DE-AT-HU-CZ výpočtu: jatečná výtěžnost (27,8 %), jatečné zařídění (27,8 %) a netto přírůstek (44,4 %).

Vzhledem k tomu, že stále nemáme k dispozici plemenné hodnoty pro všechny funkční ukazatele, které jsou běžně využívány, byly do skupiny fitness znaků zařazeny plemenné hodnoty pro počet somatických buněk, užitkový typ, osvalení, končetiny a vemeno. Zařazení souhrnných charakteristik exteriéru vedlo ke „zklidnění“ výsledků selekčního indexu býků.

Výsledná forma indexu se tak velmi podobá indexům, kterých využívají vyspělé kombinované populace v rámci Evropy.

Předložená úprava selekčního indexu reaguje na měnící se podmínky a požadavky chovatelů kombinovaného skotu a zohledňuje i předpokládaný vývoj v oblasti šlechtění zvířat s kombinovanou užitkovostí v podmínkách Evropské unie.

Stále platí obecně známá věta o tom, že šlechtění skotu je během na dlouhou trať, kde je třeba neustále zlepšovat a zdokonalovat používané nástroje. To se týká i úpravy selekčního indexu, u kterého počítáme se zařazením dalších znaků, především v oblasti fitness - dlouhověkosti a průběhu porodů.

V první polovině roku 2008 bude chovatelům představen rovněž selekční index pro krávy, který bude vycházet ze stejných principů, jako selekční index pro býky.

Zvláštní poděkování patří i tentokrát pracovníkům oddělení šlechtění hospodářských zvířat VÚŽV Praha-Uhřetěves a pracovní skupině „selekční indexy“ fungující v rámci Rady plemenné knihy českého strakatého skotu.

Návrh složení dílčích indexů a indexu SIC

Index produkce mléka	PH kg tuku	20,0	40,0
	PH kg bílkovin	80,0	
Index produkce masa (FE)	PH netto přírůstku	44,4	17,0
	PH Jat. Tříd	27,8	
	PH JV	27,8	
Fitness - reprodukce	PH plodnost vlastní	50,0	20,0
	PH plodnost dcer	50,0	
Fitness - dlouhověkost	PH SB	20,0	80,0
	PH už. typ	5,0	
	PH osvalení	20,0	
	PH končetiny	10,0	
	PH vemeno	45,0	
			43,0



Evropská federace chovatelů strakatého skotu zasedala v Chorvatsku

Kristýna Skopalová

Evropští chovatelé strakatého skotu letos jednali v chorvatském Zagrebu na přelomu září a října. Evropské sdružení chovatelů strakatého skotu (Europäische Vereinigung der Fleckviehzüchter) čítá v současné době 18 členských států a 2 státy se statutem pozorovatele. Čtrnáct z nich a další 4 státy, které se ucházejí o členství, se účastnily jednání výboru i 27. kongresu EVF. Pro účastníky byl připravený nejen odborný program, ale bylo jim představeno i kulturní dědictví země. V rámci odborného programu navštívili účastníci několik farem s chovem strakatého skotu, dvě velkokapacitní výkrmny býků, byla pro ně připravena výstava mladých chovatelů a speciálně v rámci 27. kongresu EVF byl uspořádán celorepublikový šampionát krav ve městě Svatý Ivan Žabno, měste se staletou historií chovu strakatého skotu. Zpestřením programu byla i návštěva stáda stepního skotu – Slavanský podolian, které představuje původní domácí plemeno příbuzné s maďarským stepním skotem a je dnes chováno hlavně jako genová rezerva.

Jak dále s Eurotestem nebo harmonizací exteriéru

Výbor EVF se při svém jednání zaměřil na řadu aktuálních problémů. Jedním z nich byla i diskuse zaměřená na další využití a organizaci společné evropské testace EUROtest. Po dohodě všech přítomných bylo rozhodnuto zpracovat detailní analýzu dopadu dosavadních 14ti kol společného testu býků kombinovaných plemen a na základě výsledků rozboru rozhodnout o způsobu dalšího pokračování tohoto projektu.

Po prezentaci Ing. Tanzlera z Rakouska, který je zodpovědný za projekt společné harmonizace hodnocení exteriéru, byla jednoznačně podpořena varianta dalšího pokračování sjednocování popisu zevnějšku zvířat. Nejbližší společné jednání pracovní skupiny pro exteriér se bude konat v dubnu 2008 ve Slovinsku, následovat bude společné praktické školení a přezkoušení bonitérů v květnu 2008 v bavorském Grubu.

Dr. Luntz informoval přítomné o novince v detekci Arachnomelie - DNA testu, který je schopen s 99% spolehlivostí rozlišit přenašeče od zdravých zvířat. Systém označování byků podle výsledku testu bude používán jednotně v rámci strakaté populace.

Volba nového prezidenta

Z pohledu České republiky byl 27. kongres EVF konaný v chorvatském Zagrebu velmi specifický, především díky volbě nového prezidenta Evropské Simmental-Fleckvieh federace. Po 4-letém funkčním období na postu prezidenta vystřídal Ing. Richarda Pichlera z Rakouska ředitel Svazu chovatelů českého strakatého skotu Dr. Ing. Josef Kučera. Od roku 1972 je to první zástupce východní Evropy na nejvyšším postu EVF, od založení EVF v roce 1962 je Dr. Kučera vedle prof. Boliče z bývalé Jugoslávie teprve druhým „východním“ prezidentem.

Nejen po celé Evropě uznávaný, ale i v celém Fleckvieh světě známý odborník Ing. Pichler se s přítomnými rozloučil slovy: „Dnes se pro mě kruh uzavírá. Poprvé jsem byl účastníkem kongresu v Záhřebu v roce 1974. Nyní se tu s Vámi všemi mohu i rozloučit. Vedle spousty odborných diskusí jsou rozhodující i vzájemné sympatie. Na rozloučenou Vám říkám prostě děkuji a budu si vážit toho, zůstaneme-li přáteli.“ Neoficiální jmenování Ing. Richarda Pichlera jako velvyslance strakatého skotu tak bylo nejvhodnější tečkou za jeho dlouholetý přínos pro kombinovaný skot.

Na chorvatských farmách a na návštěvě výkrmové stáje senátora Fioliče

Nedílnou součástí programu kongresu byly také návštěvy chorvatských farem zaměřených na produkci mléka, ale i specializovaných výkrmových stájí.

Farma Beštek je rodinný podnik specializovaný na produkci mléka. U 44 krav ve volném ustájení dosáhla průměrné užitkovosti za rok 2006 6 195 kg mléka s obsahem složek 4,26 % a 3,40 %. Užitkovosti 6 525 kg mléka dosáhl podnik OPG Burek v loňském roce u 80ti krav. Nová volná stáj s rošty a rybinová dojírna 2 x 5 vybudované v roce 2006 potvrzují význam a postavení sektoru produkce mléka v chorvatském zemědělství. Obě farmy představují model produkce mléka v Chorvatsku v příštích letech.

Poslední den programu zavedl účastníky kongresu na farmy senátora Stjepana Fioliče, který patří k jedněm z největších chovatelů skotu v Chorvatsku. Jeho firma současně provozuje jatka a po celém Chorvatsku má více než 25 maloobchodů se svými výrobky, mezi kterými jednoznačně dominuje typický chorvatský pršut – sušená šunka. Na farmě Jelas je vykrmováno více než 2 000





býků, z nichž nezanedbatelná část pochází z České republiky. Kromě toho je součástí farmy stádo krav bez tržní produkce mléka, ve kterém je v současné chvíli ještě možné vidět tři plemena: charolais, limousin a fleckvieh. Podle slov majitele je však období rozhodování o nejlepším plemeni již zvolna historií a zanedlouho bude možné na jeho pastvinách vidět jenom červeno-bílá zvířata, o jejichž kvalitách se přesvědčil jak doma v Chorvatsku, tak při svých cestách do zahraničí.

Chov strakatého skotu v Chorvatsku

Fleckvieh je nejvýznamnějším plemenem na území Chorvatska a chová se zde nejen ve velkých podnicích, ale také velmi často na rodinných farmách. V Chorvatsku se fleckvieh stejně jako u nás využívá jako kombinované plemeno. Místní chovatelé poznali výhody plemene velice záhy a už koncem 20. století začali s organizováním chovatelských svazů. Odté doby se rozvíjela plemenářská práce kontinuálně, s různou intenzitou v závislosti na společenských a hospodářských podmínkách.

Produkce skotu je v Chorvatsku nejvýznamnější součástí v rámci chovu hospodářských zvířat a jednou z nejvýznamnějších produkcí celého chorvatského zemědělství. Převážně je strakatý skot chován v systémech s kombinovanou užitkovostí. Podíl fleckvieh na celkových stavech skotu v Chorvatsku je definován na základě údajů vedených Croatian Livestock Centre - Chorvatským šlechtitelským centrem.

Zastoupení plemen v rámci populace skotu v Chorvatsku koncem roku 2006

Plemeno	Krávy	
	Počet	%
Fleckvieh	133 816	72,28
Holštýn	42 401	22,90
Braunvieh	7 442	4,02
Ostatní	1 468	0,80
Celkem	185 127	100,00

Z tabulky je patrné, že fleckvieh v rámci struktury skotu v Chorvatsku se svými 72 % v rámci krav, resp. 84 % celkem, dominuje. Obzvláště v severní a střední části Chorvatska je chov skotu velmi rozvinutý. Významné změny potkaly v minulých letech i stavy skotu. Obzvláště během války v roce 1991 byly sníženy stavy skotu téměř o 100 000 ks krav a vysokobřezích jalovic. Intenzita poklesu stavů se posléze snižovala a v posledních letech se tento trend zastavil úplně. Stavy skotu se stabilizovaly a v posledním období se dokonce začaly opět mírně navyšovat, což nám potvrzuje i následující tabulka.

Vývoj početních stavů skotu

Rok	Stavy skotu celkem	Stavy krav
2002	417 113	251 059
2003	444 320	255 506
2004	465 935	231 009
2005	471 025	241 314
2006	485 268	242 261

Současná velikost podniků, kde se v Chorvatsku průměrně chová 3,5 krávy, značně omezuje využívání moderních technologií. Dochází ale v rámci struktury chovů ke změnám, kdy se počty chovů držících pouze několik krav snižují a počty větších podniků naopak zvyšují. Tento trend má velký vliv i na produkci mléka. Celková produkce mléka byla v roce 2002: 925 436 litrů mléka (3 705 kg mléka na krávu) a v roce 2006 to už bylo 1 063 675 litrů mléka, což na krávu znamená průměrnou užitkovost 4 535 litrů mléka. Produkce mléka opět stoupá významným způsobem právě v posledních letech. Za tímto nárůstem stojí hlavně podpora státu, ale i přání výrobců úspěšně vystupovat na poli produkce skotu. Chorvatsko po dlouhá léta pokrývalo potřebu hovězího masa, dokonce se i velké množství kvalitního hovězího masa vyváželo (telecí). Ačkoli jsou v Chorvatsku stále podmínky pro úspěšnou organizaci produkce, stále ještě není dosaženo dřívější úrovně.



V oblasti šlechtění pracuje Chorvatské šlechtitelské centrum na úpravě šlechtitelského programu a podílu jednotlivých skupin znaků v rámci šlechtění. Ze stávajícího poměru 45 % mléko a 55 % maso, který byl definován v roce 1991, se v roce 2007 přechází na poměr 40 % mléko, 30 % maso a 30 % znaků fitness. Populace krav v kontrole užitkovosti představuje asi 57 000 kusů a ročně je v ní testováno 10 až 15 býků. Do roku 2006 byly v Chorvatsku využívány odchovny plemenných býků, od roku 2007 je kontrola vlastní užitkovosti býků řešena polním testem.

V současnosti se připravují změny v organizaci šlechtitelské práce tak, aby chovatelské organizace - chovatelské svazy opět mohly aktivně působit v oblasti šlechtění plemene. V tomto duchu je také zpracováván nový plemenářský zákon, jehož první návrh byl představen veřejnosti ve druhém čtvrtletí roku 2007.

Aktivní spolupráce na genetickém zdokonalení populace fleckvieh v Chorvatsku a dalších státech bývalé Jugoslávie bude znamenat chovatelský vývoj nejen v každém z těchto států, ale v rámci celé fleckvieh populace. Díky svým vlastnostem a zaměření na výrobu jak mléka, tak masa, zůstane chov fleckvieh základem produkce skotu v Chorvatsku.

Současné stavy skotu ve státech bývalé Jugoslávie

Země	Počet krav	Simmental (odhad)	
		(%)	Počet krav
Albánie	296 000	1,00	2 960
Bosna a Hercegovina	291 429	65,00	189 429
Montenegro	122 000	6,80	8 296
Chorvatsko	241 084	72,28	174 256
Makedonie	90 138	12,70	11 448
Srbsko	650 000	56,00	364 000
Celkem	1 690 651		750 388

Chov skotu v Bosně a Hercegovině

Země dlouhá léta zkoušená válkou se v současnosti potýká v rámci sektoru zemědělství s velkými problémy, dokonce

zde neexistuje ministerstvo zemědělství na celostátní úrovni, 3 z 10 B&H kantonů nemají správu ani regionální. Funguje zde pouze 99 nevládních agrárních asociací, které řeší problémy ad hoc bez jakýchkoli strategií. Prioritou do budoucna je tedy transformace agrárního sektoru, zlepšení kvality života zemědělců, ochrana životního prostředí a produkce eko potravin, podpora domácí produkce a vzdělávání farmářů.

V Bosně a Hercegovině se chová několik původních plemen, mj. plemeno busa, které patří do rodiny evropského krátkorohého skotu, fylogeneticky příbuzného s busa skotem v Srbsku, Chorvatsku a Makedonii. Kusů tohoto skotu je v Bosně a Hercegovině chováno něco kolem 1000, plemenná kniha neexistuje, byla ztracena během poslední války v letech 1992 - 95. Použitím šedého tyrolského skotu na původní busa skot vzniklo koncem 19. století getacko plemeno. Používáno je v kombinovaných systémech a v současnosti je v 1 200 místních stádech mezi 10 - 15 000 ks.

Strakatý skot je v Bosně a Hercegovině zastoupen nejvyšším počtem. Farmáři se s chovem simentálského skotu seznámili na začátku 20. století od sousedních Chorvatů a Srbů a začali s importem skotu. Nejprve tedy ze sousedního Chorvatska, později z Německa, Rakouska a dalších států. V roce 1950 bylo plemeno v severní části země zastoupeno 32 procenty, před poslední válkou tento podíl představoval již více než 60 % z celkových stavů skotu v B&H. V současnosti je simentálský skot v B&H zastoupen 58 %, počet krav tohoto plemene se pohybuje kolem 190 000.

Závěrem

Balkánské země patří k tradičním centrům chovu skotu s kombinovanou užitkovostí. V Chorvatsku byla na každém kroku patrná snaha o konsolidaci zemědělského sektoru a přípravy země na vstup do Evropské unie. Podpory pro chovatele skotu i přístup vlády např. při odškodňování oblastí postižených suchem svědčí o tom, jak je chov skotu pro Chorvatsko významný.

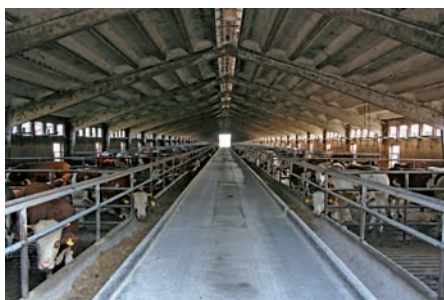


Chorvatský ministr zemědělství Petar Čobankovič



Přednášející a organizátoři





Nové prezídium a sekretariát EVF: zleva - Dr. Péter J. Polgár /HU/, Franz X. Stürzer /DE/, Dr. Josef Kučera /CZ/, Marjan Špur /SI/, Dr. Georg Röhrmoser /DE/





Země Živitelka 2007

Pavel Král

Sobotní dopoledne bylo na výstavě Země Živitelka v Českých Budějovicích věnováno předvádění a hodnocení dojeného skotu. České strakaté plemeno se zde představilo vzorkem čtyř prvotek a pěticí krav starších. Rozhodčím pro červenostrakaté plemeno byl velezkoušený chovatel pan Luboš Novák, hlavní zootechnik ze ZD Krásná Hora nad Vltavu, a.s. Prvnímu kolu krav na první laktaci celkem jasně dominovala plemence katalogového čísla 7 (číslo ušní známky 170 206 961) ze ZD Vysočina Želiv po francouzském býku Nitrare - AMT



009. Kráva se vyznačovala výborných kombinovaným typem, dobrý osvalením, funkčními končetinami a bezproblémovým vemenem. Zvíře se prezentovalo velmi dobrou a harmonickou tělesnou stavbou a živým temperamentem. Druhé a třetí pořadí obsadily reprezentantky ZD Kojčice s čísly katalogu 2 a 1, první z nich (číslo ušní známky 190 627 961) po otci BO 841

a druhá (číslo ušní známky 190 631 961) po býku ZEL 078. Obě hodnotitel vyzdvihnul za dobrý typ, průměrné osvalení, korektní vemena i končetiny, k ideálu jim však chyběly centimetry výšky a větší harmonie těla. První dvě krávy v pořadí postoupily do závěrečného finálového kola.

Druhé kolo patřilo pěticí krav na druhých a dalších laktacích. Zde měl rozhodčí o mnoho složitější práci. V kruhu se sešly rozdílné typy krav s velkými rámci, ale i krávy středních rámců výborně osvalených. První místo si po právu odnesla kráva katalogového čísla 8 (číslo ušní známky 001 123 931) po otci Zoom -

TAR 040 ze ZD Agra Březnice. Rozhodčí zde dal přednost výbornému typu, střednímu tělesnému rámci s odpovídajícím osvalením, velmi pevné konstituci těla a funkčním končetinám i bezproblémovému vemenu s velmi dobrým úhlem předního upnutí. Březničtí nenechali nikoho na pochybách, že jejich krávy nejen dojí, ale mohou se i prezentovat na výstavách, když i druhé a třetí místo obsadily krávy katalogu 10 a 9 opět z Březnice. Plemence čísla katalogu 10 (číslo ušní známky 121 159 281), otec HG 073, byla pro pravidelné návštěvníky výstav známou tvář. Dojnice se pravidelně zúčastňuje přehlídek. Kráva vyniká



velkým tělesným rámcem, velmi dobrým typem, prostorným středotrupím a velmi kapacitním vemenem. Oproti vítězce kola však již není tak konstitučně pevná. Třetí místo si odnesla plemence po otci MOR 059 (číslo ušní známky 033 079 931). Zvíře se prezentovalo opět velmi dobrým typem, nadprůměrným osvalením, dobře upnutým vemenem s korektními struky, velmi dobře rozmístěnými i postavenými. Malým nedostatkem byly chybějící centimetry ve výškových rozměrech.

Ve finále již rozhodčí vcelku rychle rozhodl: první místo číslo katalogu 7, druhá 8 a třetí místo obsadila kráva s číslem v katalogu 2. Závěrem celého hodnocení byly předány ceny pro vítěze i zúčastněné. Rozhodně nemohlo chybět ani poděkování za přípravu zvířat, prezentaci plemene a zdárný průběh celé chovatelské akce.



Zleva: František Zobal, Václav Klaus, Petr Gandalovič

Výstava plemenného skotu OPAŘANY 2007



Šampiónka plemene: číslo ušní známky: 114 820 953, otec: MOR 051, chovatel: ZOD Opatovec



Vítězka kategorie starších krav: číslo ušní známky: 020 535 921, otec: MOR 045, chovatel: VOD Zdislavice



Kráva s nejlepším vemenem: ušní číslo známky: 178 692 931, otec: RAD 104, chovatel: Družstvo AGRA Březnice u Bechyně



Pavel Král

Na tradiční výstavě v Řepči se letos představilo na 30 kusů krav českého strakatého plemene a asi polovina krav holštýnských. Bylo zde možno zhlédnout i ukázky několika masných plemen.

Hodnocení krav českého strakatého plemene se ujal bonitér Ing. Luboš Novotný. V první části své nelehké práce měl za úkol vybrat nejlepší prvotelku. Ty se jemu i početné skupině diváků představily ve třech kolech. Do posledního kola krav na první laktaci vybral šestici nejlepších. Zde určil pořadí takto: 3. místo obsadila kráva katalogového č. 9 (číslo ušní známky 118 301 932) z Příkosické zemědělské a.s. po otci MOR 051, 2. místo - kráva katalogového č. 19 (číslo ušní známky 178 692 931) z Družstva Agra Březnice u Bechyně po otci RAD 104 Regio. Jako vítězku prvotetek rozhodčí určil krávu ze ZOD Opatovec s číslem katalogu 12 (číslo ušní známky 114 820 953) rovněž po otci MOR 051. Všechny tři krávy postoupily do závěrečného finálového kola.

Starší krávy se utkaly ve dvou základních kolech, kde rozhodčí vybral šest nejlepších. Posléze určil i pořadí krav na druhé a další laktaci: 3. místo obsadila dojnice ze ZD Krásná Hora nad Vltavou a.s. katalogového čísla 24 (číslo ušní známky 118 218 921) po otci REN 452, druhým místem se může pyšnit kráva z Družstva Agra Březnice u Bechyně po otci TAR 040 s číslem katalogu 30 (číslo ušní známky 001 123 931) a vítězkou finále starších krav se stala plemence z VOD Zdislavice po otci

MOR 045 katalogového čísla 21 (číslo ušní známky 020 535 921).

Poslední a nejdůležitější rozhodnutí však padlo až v závěrečném finálovém kole, kde se utkaly o titul šampiónky plemene pro rok 2007 nejlepší starší i mladší krávy. Ještě předtím však rozhodčí vyhlásil krávu s nejlepším vemenem, stala se jí plemence čísla katalogu 19. Její vemenem vynikalo nejen výbornou kapacitou, skvělým upnutím, texturou, závěsným vazem, ale i rozmístěním a postavením struků. Poslední verdikt rozhodčího zněl takto: šampiónkou plemene českého strakatého pro rok 2007 se stává kráva s katalogovým číslem 12. Vynikla především harmonickou tělesnou stavbou, nadprůměrným osvětlením, výbornými hloubkovými i šířkovými rozměry těla, bezproblémovým vemenem i funkčními končetinami. I přes nepřízeň počasí ve dnech předcházejících výstavu zvládli pořadatelé celou akci na výbornou a jim i všem zúčastněným chovatelům patří velký dík.



Den otevřených dveří v Merklíně

Pavel Král

Ve čtvrtek 27. září 2007 se za velkého zájmu odborné veřejnosti konal den otevřených dveří v Zemědělském družstvu Merklín u Přeštic. Tato akce proběhla u příležitosti hodnocení šlechtitelského chovu českého strakatého skotu. Zemědělské družstvo Merklín u Přeštic vzniklo sloučením čtyř bývalých družstev v roce 1975. V té době nebyla v družstvu téměř žádná nová výstavba a s investicemi se začalo až po roce 1975. Družstvo vzhledem k nedostatku finančních prostředků zahájilo výstavbu stájí až v roce 2001, kdy byla postavena stáj pro dojnice s kapacitou 400 ks, s dojrnou a příslušenstvím zn. Fullwood pro 2x20 dojnic. Zároveň byla provedena rekonstrukce kravína v Zeměticích na porodnu s minidojrnou o kapacitě 100 dojnic. Tato investice byla základním zlomem v chovu skotu v družstvu. V roce 2005 se podařilo získat úvěry a dotace z fondů EU a zahájit velmi razantní úpravu ustájovacích kapacit prakticky pro 57 % stavu velkých zvířat skotu. Byla provedena rekonstrukce kravínů v Pteníně na volnou stáj pro odchov býků a volnou stáj pro odchov jalovic. Poté následovala výstavba nové stáje v Zeměticích, která byla postavena na místě bývalého OMD. Nakonec byla provedena rekonstrukce kravína v Bukové a adaptace dřevěné kůlny ve dvoře na stáje pro 316 jalovic. Na všech farmách byly vybudovány pastevní areály o celkové rozloze 200 ha. V roce 2006 byly vybudovány velkokapacitní silážní jámy s kapacitou 26 500 m³ v Zeměticích. Uvedené stavební investice

znamenal investiční náklad ve výši přibližně 100 mil. Kč.

Zemědělské družstvo v současné době obhospodařuje 2 200 ha zemědělské půdy v nadmořské výšce 380-480 m. Rostlinná výroba je zaměřena především na produkci krmiv pro skot, z tržních plodin družstvo pěstuje pouze řepku v rozsahu 200-250 ha. Dále pěstují obiloviny na ploše do 800 ha. Zbývající zemědělská půda slouží především k pěstování kukuřice, víceletých pícnin a trvalých travních porostů.

Živočišná výroba je zaměřena především na chov skotu, kde je největší důraz kladen na výrobu mléka. Počet dojnic na konci roku 2006 dosáhl 900 ks (800 C a 100 H). Veškeré dojnice jsou chovány na farmě v Zeměticích. Na této farmě jsou odchovávána i telata do 6 měsíců stáří a poté jsou převezena do Ptenína a Bukové k odchovu. Na farmu do Zemětic se vracejí až vysokobřezí jalovice. Celá samčí populace se zařazuje do výkrmu v Pteníně. Družstvo má po celou dobu existence uzavřený obrot stáda. V šlechtitelském procesu jsou využíváni špičkoví plemeniči, většinou otcové býků z domácí produkce i TOP býci z Německa, Rakouska a Francie. Jejich připárování je organizováno formou individuálních připárovacích plánů. Současná úroveň užitekosti ve stádě a zejména kvalita prvotetek vytváří předpoklady pro výraznější zastoupení potenciálních matek býků. I současných dvanáct vybraných matek představuje požadovanou kvalitu s průměrným indexem stáda na maximální laktaci 126 a plemennou hodnotou + 26 kg bílkovin.



Jihomoravské dožínky na BVV



V posledních letech se v České republice obnovuje tradice dožínek, která na našem venkově byla udržovaná do konce II. světové války. Dožínky byly oslavou ukončení sklizně, která zaručovala přečkání nadcházející zimy, v současné době je jejich hlavním cílem je propagace lidové tradice a zemědělství. V některých městech jsou dožínky konané každoročně. Trošku jiný přístup ale zvolil Jihomoravský kraj, který je pořadatelem dožínek společně s Regionální agrární komorou a každý rok pro jejich pořádání zvolí jiné město v kraji. První ročník Jihomoravských dožínek se uskutečnil v Hustopečích, druhý v Tišnově, třetí v Kyjově a v letošním roce bylo vybráno krajské město Brno,

kde se dožínky uskutečnily 2. září v areálu Brněnských veletrhů a výstav. Během dne mohli návštěvníci navštívit také jarmark zemědělských, potravinářských i řemeslných produktů, prohlédnout si moderní i historickou zemědělskou, ale i hasičskou techniku.

Pěknou expozici skotu zde ve spolupráci se Svazem chovatelů českého strakatého skotu představila společnost Proagro Radešinská Svratka a. s. Pro děti byla připravena i akce „Namaluj si svoji kravičku“, do které se zapojila řada přítomných.

Počasí dožínkové neděli přálo a početné řady návštěvníků odcházely plně dojmů s pocitem příjemně stráveného dne.



II. národní výstava hospodářských zvířat v Nitře při Agrokomplexu

Marie Ondráková

Ve dnech 15. - 16. 8. 2007 se konal druhý ročník Národní výstavy hospodářských zvířat na výstavišti v Nitře při 34. ročníku mezinárodního veletrhu

Agrokomplex. Výstavu zahájil slovenský ministr zemědělství Ing. Miroslav Jureňa. První den výstavy, za extrémně teplého počasí, které se podepsalo i na zvířatech, proběhlo hodnocení hospodářských zvířat.

Na výstavě se představilo kolem dvě stě kusů skotu sedmi plemen dojeného i masného skotu. Jako hodnotitel slovenského strakatého skotu byl pozván zástupce České republiky Ing. Antonín



I. místo v kategorii prvotelek a druhá nejlepší kráva plemene



I. místo v kategorii jalovic



I. místo v kategorii krav na II. a další laktaci a šampiónka plemene



Krejčíř. Svaz chovatelů slovenského strakatého skotu předvedl třicet šest představitelů plemene ze všech oblastí Slovenska. Přehlídku zahájil býk Epo narozený 1.10.1997 v Německu, u kterého hodnotitel oceňoval zejména pevnost, šířku hrudníku a osvalení. Druhý v pořadí byl předvedený mladý býk ve věku sedmnáct a půl měsíce po otci Hippo a matce, která vyniká vysokým procentem tuku (průměrně na šesti laktacích 5,12 % tuku při užitkovosti 6 742 kg mléka) z podniku Jur nad Hronom. Býk se vyznačoval nadprůměrným osvalením zadních partií těla, dobrou šířkou a hloubkou středotrupí. Po představení obou býků již předvadiště patřilo prvotelkám, kterých bylo vystaveno deset kusů. Ing. Krejčíř vybral jako třetí nejlepší prvotelku plemenci katalogového čísla 3, po otci Ress z I. DRUŽSTEVNÍ a. s. Dačov Lom. Po stejném otci byla i plemence katalogového čísla 8 z chovu Poľnohospodárske družstvo SEKČOV, Tulčík, která obsadila druhé místo a zároveň byla vybrána jako plemence s nejlepším vemenem výstavy. Nejlepší prvotelkou výstavy se stala plemence katalogového čísla 49 z chovu Poľnohospodárske družstvo Lieskovec, dcera otce Radau. Tato plemence vynikala výborným rámcem, vysoce nadprůměrnou zádí, velmi prostorným středotrupím, pěknými končetinami, dobře utvářeným a vysoce upnutým vemenem. Do druhého kola nastoupily plemence na druhé a vyšší laktaci, kterých bylo vystaveno čtrnáct kusů. Předvedená zvířata byla pěkného rámce a velmi dobře osvalená a vzhledem k rozdílnému věku bylo pro hodnotitele velice obtížné vybrat nejlepší zvířata. Třetí místo obsadila druhotelka katalogového čísla 17 z chovu RaVOD PATA roľn. a výrobnobch. družstvo po otci Bonsai. Tato plemence se vyznačovala výrazným rámcem, prostorným středotrupím, pevnou horní linií a pevnými, funkčními končetinami. Jednalo se o velmi dobrou představitelku kombinovaného užitkového směru, která na první laktaci nadojila 6 203 kg mléka při 4,55 % tuku a 3,55 % bílkovin. Druhé místo obsadila plemence

na druhé laktaci katalogového čísla 13 z I. DRUŽSTEVNÁ a.s. Dačov Lom, dcera otce Ress. Tato plemence za 268 dní I. laktace nadojila 6 092 kg mléka při 4,65 % tuku a 3,55 % bílkovin. Hodnotitel u ní vyzdvihl především velmi dobrý rámec, perfektní suché a pevné končetiny, velmi dobré utváření zádě a dobré osvalení. I první místo obsadila druhotelka – katalogového čísla 16 z chovu RaVOD PATA roľn. a výrobnobch. družstvo, dcera otce Randy. Na první laktaci tato plemence nadojila 6 203 kg mléka a 4,55 % tuku a 3,55 % bílkovin. Tato plemence se prezentovala kapacitním středotrupím, velmi dobrými šířkovými rozměry zádě a pevnými a suchými končetinami. Starší krávou s nejlepším vemenem se stala plemence katalogového čísla 21 po otci Malox z AGRIFOP, a.s. Stakčín, u níž hodnotitel kladně zhodnotil střední kapacitu vemene, vysoce nadprůměrné rozmístění struků a zřetelný závěsný vaz. Zbývalo rozhodnout o celkové vítězce výstavy. Šampiónkou výstavy se stala plemence katalogového čísla 16 před prvotelkou katalogového čísla 49 a na třetím místě skončila druhotelka katalogové číslo 13.

Na závěr se ve dvou kolech v předvadišti představily vysokobřezí jalovice. V mladší kategorii se předvedly jalovice narozené v květnu 2005 a později a ve starší kategorii jalovice narozené v lednu až dubnu 2005. Celkem dvacet předvedených jalovic bylo narostlých, rámcových s velmi dobrým osvalením. Zvířata byla velmi vyrovnaná, a proto práce rozhodčího zde byla velmi obtížná. Na druhém místě se umístila zástupkyně Poľnohospodárskeho družstva SEKČOV, Tulčík, dcera býka Salamon (SAL-025). První a třetí místo v kategorii jalovic získalo Poľnohospodárske družstvo Kozárovce za zvířata katalogového čísla 24 a 25 po otci Ress.

Nejenom kvůli extrémně teplému počasí, ale hlavně i z důvodu nepříliš vhodného termínu pro návštěvníky z řad zemědělců, studentů i široké veřejnosti, budou zřejmě příští ročníky této výstavy posunuty do podzimních měsíců.



Ze zasedání Rady Svazu chovatelů českého strakatého skotu 24.10.2007

Rada byla seznámena s výsledky kontroly užítkovosti za kontrolní rok 2006/2007 a projednala závěry Rady Plemenné knihy ze dne 24.9.2007.

Úprava řádu PK a šlechtitelského programu - schváleno Mze ČR.

Změny v sestavách tvořených Plemdatem: zkoušky dojitelnosti nahradit v konečných sestavách KU RPH pro SB, úpravy sestavy Analýza stáda, návržení nových sestav - 1. a 2. nádoj plemenice a sestava 100 denní laktace. Návrh na vyjadřování všech plemenných hodnot

v RPH s průměrem 100 a odchylkou 12 bodů.

Jednání odhady PH masa: po technických konzultacích s německou stranou se předpokládá podpis smlouvy do konce roku 2007 s možností rutinního využití odhadnutých plemenných hodnot od ledna 2008.

Selekční index SIC - složení dílčích indexů v poměru - index produkce mléka : index produkce masa : index reprodukce a dlouhověkosti (fitness) = 40 : 17 : 43.

Rada projednala a schválila potřebu úprav Stanov Svazu v souladu se zákonem

č. 342/2006 Sb., kterým se mění některé zákony související s evidencí obyvatel a některé další zákony.

Rada schválila program semináře „Vyhodnocení soutěže šlechtitelských chovů“.

Dr. Kučera informoval o výsledcích zasedání EVF 2007, Chorvatsko.

Ing. Šustáček podal informaci o jednáních ve věci lékového zákona.

Členové Rady Svazu se dohodli na vzájemném informování se o vývoji výkupních cen mléka.

Informace jednání Rady plemenné knihy

Svazu chovatelů českého strakatého skotu ze dne 24.9.2007

Jednání, zahájil a řídil předseda Rady PK Dr. Ing. Josef Kučera. Provedl kontrolu úkolů z minulé Rady plemenné knihy.

Býci zlepšovatelé

Vyhlášení byli: RAD 146, RAD 145 a SAL 071.

Nevyhlášen: LON 014.

Odročení z důvodu absence SIC byli býci: JUN 654, MKM 241, TAR 051, RAD 150, MKM 252 a RAD 161.

Vyhlášení býci zlepšovatelé masné užítkovosti: RAD 174, RAD 175, MOR 104 a MOR 143.

Za otce příští generace býků byli vyhlášení: RAD 265 - Ilion, Rustico, Skippy JB a Rai.

Dr. Kučera shrnul dosavadní postup prací při inovaci souhrnného indexu a představil jeho varianty. Jako nejoptimálnější se jeví index složený z dílčích indexů: index produkce mléka, index produkce masa, index reprodukce a index dlouhověkosti (fitness).

V letošním roce nebudou vyplaceny dotace na zabřezlé příjemkyně po ET a dotace na vyhlášené býky zlepšovatele. V platnosti zůstává dotace na plemenné býky zakoupené do přirozené plemenitby zapsané do oddělení M. Byly administrovány žádosti na 27 býků a částku 810 000 Kč.

Počet krav zapsaných v plemenné knize činil k 5.9.2007 161 151 kusů.

Stav zápisů býků do PK k 30.9.2007:

Kategorie	Počet zapsaných
Domáci	44
PRP	39
Import prověřeni	22
Import test	11
Česká červinka	1

Byly navrženy změny v sestavách tvořených Plemdatem:

1. Zkoušky dojitelnosti nahradit v konečných sestavách KU RPH pro SB.
2. Provést úpravy sestavy Analýza stáda.
3. Návrh na vyjadřování všech plemenných hodnot v RPH s průměrem 100 a odchylkou 12 bodů.

Navržena nová sestava:

1. a 2. nádoj plemenice a Sestava 100 denní laktace. Tyto sestavy by se týkaly plemenic po testovaných býcích. Návrhy byly předány zástupcům Plemdatu a bylo přislíbeno řešení.

Mgr. Čermák představil první výsledky

stanovení obtížnosti porodů a přislíbil stanovení PH pro dlouhověkost v prvním čtvrtletí roku 2008.

Ing. Bjelkavý vyjádřil znepokojení sestavem odbourávání dotací do šlechtění a požaduje apelovat na Radu Svazu k prosazování jiných forem dotací do šlechtění.



Národní výstava fleckvieh v rakouském Riedu



První zářijový týden patřil v Rakousku již tradičně veletrhu v Riedu. V rámci jeho konání se uskutečnila Národní výstava fleckvieh. Nejlepší kvalitu předvedených zvířat měli možnost v pátek 7. září 2007 sledovat nejen domácí hosté veletrhu, ale i zahraniční návštěvníci z dalších 16ti zemí světa. Nelehké úlohy hodnotitelů se skvěle zhostila německo-rakouská dvojice: Ing. Bürger z Bavorska a Ing. Scherzer z Korutanska. Špička prezentovaných skupin byla skutečně široká a dvojice rozhodčích potřebovala skutečně dobré argumenty pro zdůvodnění svých rozhodnutí. Přítomní se shodli na tom, že byli letos v Horním Rakousku vystaveni ti nejlepší zástupci plemene. Po třech hodinách, které hodnotitelé potřebovali ke zhlédnutí 200 plemenic a 12ti býků, byly vyhlášeny tyto výsledky:

Býci:

- 1.: Robbie AT 409 683 347 (Romlet x Moreif)
- 2.: Redo AT 239 754 807 (Regio x Rumba)

Prvotelky:

- 1.: Bella AT 415 359 307 (Romeo x Morror)
- 2.: Leki AT 539 149 207 (Safir x Plus)

2. – 4. laktace:

- 1.: Tetra AT 647 964 872 (Poldi x Samurai)
- 2.: Venta AT 500 719 872 (Rocket x Helix)

5. a další laktace:

- 1.: Toskana AT 693 975 545 (Romel x Horwein)
- 2.: Dilli AT 057 271 647 (Streller x Pongo)

Cena Dr. Antona Pohla:

- Riedl AT 589 237 246 (Balkan x Rotter)



Zásady pro přidělování jmen býkům (krávám) českého strakatého plemene

- počáteční písmeno jména býka se řídí ročníkem narození býka (viz tabulka), krávám je možno přidělovat jména libovolná (limitovaná počty znaků, duplicita není kontrolována)
 - a) přidělené jméno je jednoslovné nebo
 - b) je možno přidělit podniku prefix a k němu připojit jméno jak býka, tak i krávy, pokud se jména krávám dávají
- maximální počet znaků v jednoslovném jméně je 16 (znakem se rozumí i mezera)
- maximální počet znaků při variantě s prefixem je 30 (znakem se rozumí i mezera)
- jména se přidělují bez háčků a čárek
- jméno býka navrhuje majitel býka při registraci - lze navrhnout nejednou 3 varianty jména pro 1 býka, tak aby v případě duplicity jmen mohlo být použito jméno uvedené na 2. popř. 3. pořadí - v případě, že všechny 3 návrhy jména budou nepřijatelné, přidělí jméno pracovník PK
- není dovoleno používat jména shodná se jmény linií
- v případě importovaných býků (spermatu) bude ponecháno jméno býka ze země původu uvedené na POP - jméno v ČR bude přiděleno pouze v případě, kdy nebude uvedeno na POP ze země původu (pouze u mladých neprověřených importovaných býků)
- dobrovolnou přihlášku k přidělení prefixu lze zasílat mailem na ČMSCH, a.s.



Počáteční písmena jmen býků českého strakatého plemene dle ročníku narození

Ročník narození	Počáteční písmeno	Ročník narození	Počáteční písmeno	Ročník narození	Počáteční písmeno	Ročník narození	Počáteční písmeno
		2001	A	2011	K	2021	V
		2002	B	2012	L	2022	Z
		2003	C	2013	M	2023	A
		2004	D	2014	N	2024	B
		2005	E	2015	O	2025	C
		2006	F	2016	P	2026	D
		2007	G	2017	R	2027	E
		2008	H	2018	S	2028	F
1999	V	2009	I	2019	T	2029	G
2000	Z	2010	J	2020	U	2030	H





EU koutek

V EU je opět o 8 % producentů mléka méně

Počet producentů mléka EU 25 poklesl v průběhu kvótového roku 2006/07 pod číslo 810 000. To představuje pokles o 8 %, resp. 70 800 výrobců mléka v porovnání s předcházejícím rokem. Ve státech původní EU 15 poklesl počet o 5 % na 440 000.

Na průměrného producenta v EU připadá 169 000 kg mléčné kvóty s poměrně značným rozdílem průměrů mezi „starou 15“ - 50 500 kg a „novou 10“ - 268 000 kg.

SRN nesouhlasí s krácením plateb pro velké podniky

Spolkový ministr zemědělství Horst Seehofer jasně prezentoval zamítavý postoj SRN k návrhu komise na krácení dotací pro velké podniky. S ohledem na sociální dopad navrhovaných reforem ve velkých podnicích upozorňuje na to, že evropské úřady by si raději měly všimnout „golfových klubů, jezdeckých spolků a komunálních družstev“, které rovněž inkasují zemědělské dotace. Jasně místo velkých podniků a dopad na sociální politiku na venkově a zaměstnanost vidí Seehofer jako jednoznačnou prioritu.

Informace o plnění referenčních množství mléka pro dodávky a přímý prodej za kvótový rok 2007/2008

Plnění referenčních množství mléka za období od 1.9.2007 do 30.9.2007

- dodávky 218 207 tun mléka
- přímý prodej 169,7 tun mléka

Plnění referenčních množství mléka za období 1.4.2007 - 30.9.2007 celkem

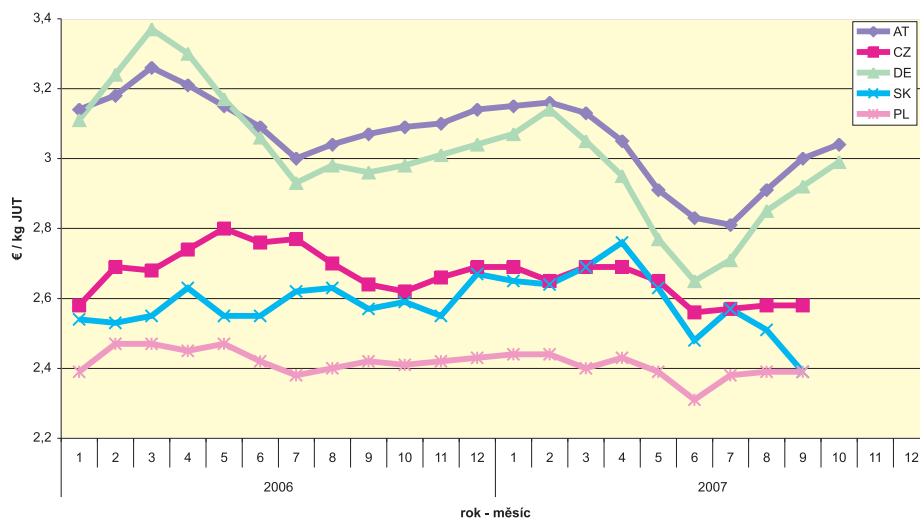
- pro dodávky 1 374 309 tun, tj. 50,24 % vnitrostátního referenčního množství mléka pro dodávky (tj. 2 735 310,008 tun)
- pro přímý prodej 1 041,5 tun, tj. 39,74 % vnitrostátního referenčního množství mléka pro přímý prodej (tj. 2 620,992 tun)

Zdroj: www.szif.cz

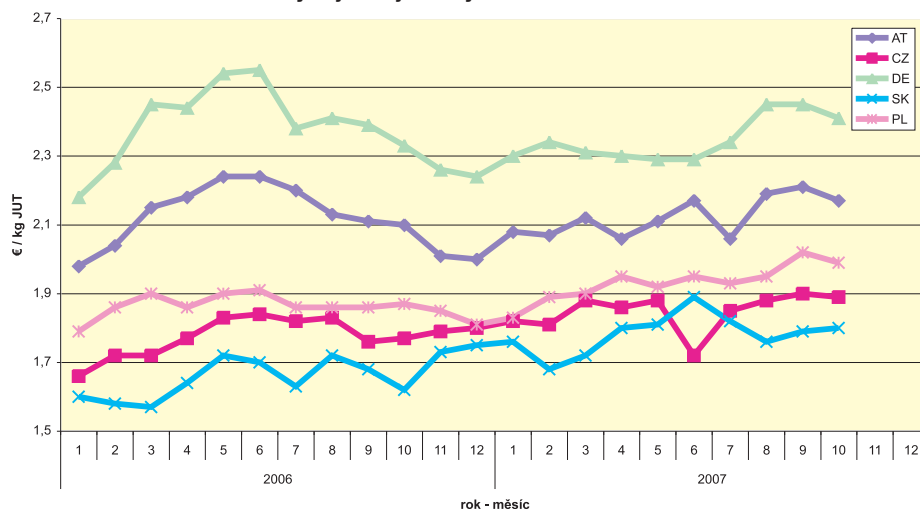
Předpověď OECD a FAO pro období do roku 2015 pro spotřebu vybraných komodit

	Svět	EU-27
Hovězí maso	1.9 %	0 %
Máslo	1.7 %	- 0.1 %
Sýry	1.6 %	+ 1.1 %

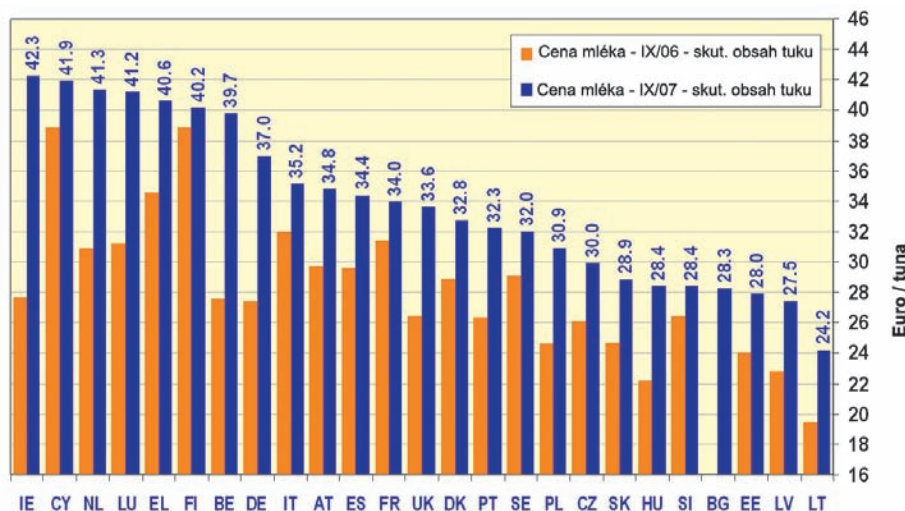
Vývoj cen jatečných býků JUT - R3



Vývoj cen jatečných krav JUT - R3



Porovnání ceny mléka v EU 2006 - 2007



Ekologický selekční index pro kombinovaný skot

Ing. Jiří Bezdíček, Ph.D., Ing. Marek Bjelka, Ph.D. - Výzkumný ústav pro chov skotu, s.r.o., Rapotín

Ekologické formy hospodaření a produkce mléka jsou v rámci Evropské unie stále častější. Celá řada studií se v posledních letech zaměřuje na dopad přechodu hospodaření od konvenčních systémů k systémům ekologickým. To platí i pro produkci mléka a chov dojnic. Především v Rakousku a SRN je oblast ekologické produkce mléka věnována velká pozornost. Podle výsledků Spanna (2007) představuje přechod od konvenčního k ekologickému chovu dojnic komplexní proces, který představuje pokles v produkci mléka o cca 10 %, u obsahu tuku o cca 6 %, u bílkovin se předpokládá pokles o 2 %. U produkce složek v kilogramech pak přechod znamená nižší produkci o 46 kg u tuku, resp. 27 kg u bílkovin. Pokles produkčních ukazatelů na straně jedné je vyvážen zlepšením některých ukazatelů funkčních znaků, např. o 4 dny kratším mezidobím. To jsou výsledky rozsáhlé analýzy, kterou prováděli specialisté v Bavorsku u řady chovů v ekologickém i konvenčním systému hospodaření.

Šlechtění skotu ve většině chovatelsky vyspělých států se dnes intenzivně zaměřuje na tvorbu selekčních indexů, které posouvají šlechtění z úrovně selekce na jeden znak ke šlechtění na více znaků současně. Tento trend je typický nejen pro specializovaná mléčná plemena, ale také pro plemena s kombinovanou užitkovostí. Od roku 2004 mají možnost si chovatelé v České republice vybírat nejlepší plemeny podle souhrnného indexu pro český strakatý skot (SIC). Selekční index je dle potřeb aktualizován při změně ekonomických vah nebo v okamžiku, kdy jsou k dispozici plemenné hodnoty nových znaků.

V polovině devadesátých let minulého století (tedy cca před 10 lety) se většina šlechtitelských společností zaměřovala na maximální produkci, a proto také v jejich indexech převažovala produkce nad znaky zevnějšku a znaky fitness. Tato situace se v průběhu let značně změnila. Jednou z mála výjimek jsou státy severní Evropy, především Švédsko a Dánsko, které zahrnují fitness znaky do selekčních indexů velmi brzy.

Selekční indexy jednotlivých plemen však mnohdy nejsou schopny postihnou celé spektrum dané populace a často se setkáváme s rozdílnými požadavky chovatelů z rozdílných regionů nebo rozdílných produkčních systémů. Chovatelé v podhorských a horských oblastech a chovatelé na ekologických farmách měli ve většině případů již dříve rozdílný přístup ke šlechtění skotu. Jejich chovatelským cílem nebyl (a stále není) chov dojnic s excelentním zevnějškem, který by uplatnili na výstavách. Cílem těchto chovatelů je mít krávu, která má vysoce funkční exteriér, je schopna pohybovat se na pastvině, má velmi dobré končetiny a paznehty, je dlouhověká s minimem zdravotních problémů v průběhu života. Jejich produkce přitom nemusí být

byl sestaven a zveřejněn první souhrnný selekční index se zaměřením pro chovy v systému ekoprodukce u plemen fleckvieh, gelbvieh a braunvieh označovaný jako Ökologischer Gesamtzuchtwert (ÖZW); v iz. tab. 1. Cílem tohoto indexu bylo seřadit býky s vyšším důrazem na konstituční pevnost zvířat a znaky fitness, oproti jednostranné selekci na mléčnou produkci. Ekologický selekční index je vyjádřením šlechtitelského cíle, zájmu chovatelů a ekonomických podmínek na trhu, prezentovaných např. cenou za mléko, maso a kvalitou těchto produktů. Před nedávnem byl ekologický selekční index (ÖZW) aktualizován. V aktuální podobě je složen ze dvou částí: část užitkovosti (35 %) a část konstituce (65 %).

Tab. 1: Ekologický selekční index

Ekologický selekční index (ÖZW)					
dílicí index užitkovosti		dílicí index konstituce			
35 %		65 %			
ekologický index ml. už. (ÖMW)	index masné užitkovosti	perzistence a mezilaktační nárůst	délka prod. života	průběh porodů a vitalita	rámec a vemeno
20 %	15 %	10 %	15 %	25 %	15 %

rekordní, ale především ekonomická. Pojem dlouhověkosti je v tomto případě spojený s odpovídající užitkovostí, dobrým zdravím, plodností a zevnějškem. Jako velmi cenné jsou hodnoceny krávy s celoživotní užitkovostí přesahující 100 000 kg mléka, které jsou synonymem velmi dobré plodnosti a zdraví. Je známým faktem, že nejdelší produkční věk mívají dojnice, o kterých chovatel v podstatě ani neví, jedná se o zvířata s průměrnou užitkovostí a velmi dobrou plodností, takže se neobjevují na soupisech veterináře nebo insemináčnického technika. Výše uvedená zvířata jsou z hlediska ekonomiky produkce velmi výhodná. Při zvýšení podílu těchto zvířat v chovu je z hlediska systému výživy mnohem jednodušší sestavení krmných dávek a rozdělení stáda. Legislativní rámec pro chovatele skotu v systému ekologické produkce i pro chovatele v oblastech se zvláštním režimem hospodaření (např. chráněných krajinných oblastí, okolí zdrojů pitné vody atd.) je mnohem složitější. Přístup ke šlechtění a výběru plemenů do inseminace je proto u těchto chovatelů také rozdílný.

První zemí, která začala tento problém řešit, bylo Německo (Bayerische Landesanstalt für Tierzucht v Grubu). Zde

Část užitkovosti (35 %)

Je obecně známo, že maximální laktace dosahují krávy po 3. až 4. otelení. Proto je vztah mezi laktacemi vyjádřen v indexu ÖZW procentickým poměrem první : druhé : třetí laktaci = 10 : 20 : 70 %. Tímto vztahem je vyjádřen důraz na dosaženou užitkovost ve třetí laktaci a snaha zohlednit dlouhověké krávy a ne ty, které byly vyřazeny po ukončení první laktace. Vlastní mléčná produkce je vyjádřena podílem plemenných hodnot PH kg tuku: PH kg bílkovin 1 : 4.

Plemenná hodnota masné užitkovosti vychází z vypočítaných plemenných hodnot netto přírůstku, podílu masa a zatřídění jatečně upravených těl zvířat podle systému SEUROP na jatkách. Podíl masné užitkovosti na celkové plemenné hodnotě vyjádřené v ÖZW činí 15 %. Z podílu masné užitkovosti je zřejmé, že produkce masa je jedním z důležitých parametrů v ekologicky chovaných stádech.

Část konstituce (65 %)

Většina krav v zemědělských podnicích není dnes selektována z důvodu nízké mléčné užitkovosti, ale z celé řady dalších příčin jako jsou reprodukce, zdravotní problémy – metabolické poruchy, špatná motorika pohybu - končetiny, somatické

buňky atd. Proto nelze význam těchto znaků podceňovat a je třeba na ně zaměřit pozornost při šlechtění. Část konstituce je v ekologickém selekčním indexu (ÖZW) plemene fleckvieh zastoupena 65 %. Největší podíl zde tvoří znaky plodnosti (25 %), do kterých jsou zahrnuty průběhy porodů, počet mrtvě narozených telat a vlastní plodnost. Rámec, končetiny a vemeno jsou zastoupeny v indexu 15 % a jsou tvořeny nejen plemennou hodnotou lineárního popisu těchto znaků, ale také dojitelností a obsahem somatických buněk v produkovaném mléce. Tvar laktační křivky a rozdíl v mléčné užitkovosti jednotlivých laktací je zohledněn v parametru „perzistence a nárůst užitkovosti“ (10 %). Cílem této části je zvýhodnit dlouhodobě krásy s plochou laktační křivkou, což ve značné míře přispívá k prevenci produkčních chorob a zahrnout do výpočtu rozdíl plemenné hodnoty kg tuku a bílkovin mezi první a dalšími laktacemi.

Oddíl konstituce tvoří nadpoloviční část ekologického indexu. Znaky použité v části konstituce jsou velmi úzce spojené s ekonomikou chovu.

Srovnání býků v GZW a ÖZW

Ekologický selekční index (ÖZW) je publikován dvakrát ročně a chovatelé ho mohou najít na různých internetových stránkách (např. <http://www.lfl.bayern.de>). V tab. 4 je uvedeno prvních deset nejlepších býků podle GZW z listopadového výpočtu plemenných hodnot a srovnání jejich postavení v TOPu dle ÖZW. Z tabulky je zřejmé, že pořadí býků může být podle různých indexů rozdílné podle váhy jednotlivých faktorů zařazených do výpočtu indexu, nicméně díky vyššímu tlaku na fitness znaky v rámci konvenčního indexu dochází k tomu, že žebříčky býků dle obou indexů se stále častěji „prolínají“ na stejných zvířatech.

Návrh alternativního ekologického indexu

Také v České republice se v posledních letech setkáváme s chovy českého strakatého skotu, které hospodaří v ekologických systémech produkce, označovaných jako „low-input“ (nízko nákladové), zpravidla v podmínkách LFA oblastí. Tento způsob produkce může být v některých lokalitách zajímavou alternativou ke konvenčním systémům

produkce mléka a hovězího masa. Pro potřeby těchto chovů zpracovává Výzkumný ústav pro chov skotu v Rapotíně alternativní index, který by bylo možné využívat při výběru býků pro tyto chovy. Stejně jako v SRN nebylo prioritou při navrhování indexu maximalizovat produkci, ale zlepšit především funkční znaky zvířat. Vzhledem k faktu, že v ČR nemáme zatím k dispozici všechny plemenné hodnoty, které se zpravidla při konstrukci alternativních indexů využívají, vycházeli autoři z dostupných plemenných hodnot především pro plodnost a exteriér, u kterých jsou potvrzeny vysoké pozitivní korelace k funkční dlouhověkosti zvířat. Pracovní návrh takového „ekologického indexu“ je patrný z tabulky 2.

Tab. 2: Návrh „ekologického selekčního indexu“

produkční index	39	kg tuku	7,7
		kg bílkovin	7,7
nettopřírůstek	15,4		
jatečné třídy	10,3		
osvalení	58,9		
index funkčních znaků	61	středotrupí	37,7
		končetiny	32,7
		vlastní plodnost	14,8
		plodnost dcer	14,8

Závěr

Podíl produkčních znaků v rámci selekčních indexů se celosvětově snižuje. I když současný GZW v Německu vykazuje vyšší zastoupení mléčné užitkovosti, jsou již dnes silně zohledňovány některé ukazatele v oblasti fitness (SB, plodnost, perzistence laktace) a dochází k upřednostňování dlouhověkosti, zdraví, zevnějšku, reprodukce atd., což jsou znaky, které díky nižšímu koeficientu dědivosti vyžadují větší šlechtitelské úsilí a časovou náročnost.

Jsou to ovšem znaky velmi úzce spojené s ekonomikou zemědělských podniků. Využití nejnovějších metod odhadu plemenné hodnoty, především pro ukazatele fitness, význam indexu ÖZW ještě zvýrazní.

Příspěvek byl pořízen za podpory projektu MZe NAZV QF4005 a MŠMT MSM 267 884 6201.

Tab. 3: Očekávaný efekt šlechtění v %

	Podíl (v %)		
	fleckvieh	braunvieh	gelbvieh
užitkovost	48	50,1	48
ekologická PH mléka	35,8	47,9	35,8
PH masné užitkovosti	12,2	2,2	12,2
konstituce	52	49,9	52
perzistence a nárůst užitkovosti	11,4	12,1	11,4
PH dlouhověkosti	11,8	12,5	11,8
otelení a plodnost	17,1	14,6	17,1
končetiny a vemeno	11,7	10,7	11,7



Tab. 4: Deset nejlepších býků podle GZW z listopadového výpočtu PH a srovnání jejich postavení podle ÖZW

Pořadí	Býk	OMW	FW	PL	ND	FE	KF	PH Užitkovost	PH konstituce	ÖZW	GZW
1	Vanstein	137	115	121	115	111	118	140	129	148	143
2	Weinold	135	111	114	110	121	120	134	129	144	141
3	Wal	128	112	121	101	114	118	130	125	138	133
4	Gebalot	129	107	118	118	106	117	129	127	137	135
5	Eilig *TA	126	118	113	122	107	107	132	120	136	
6	Monte	112	105	114	127	128	113	113	137	136	126
7	Perino	122	116	120	120	115	97	130	120	135	130
8	Roboi	129	104	115	98	111	123	126	123	134	125
9	Horch	123	123	100	114	107	117	131	118	134	138
10	Hirmer	115	119	113	120	127	100	124	124	134	125

Přehled býků zapsaných v PK

PŘIŘOZENÁ PLEMENITBA

Jméno	Státní registr	Datum narození	Plem. skupina	Číslo PK	St. registr otce	St. registr OM	Chovatel	Kraj	Hodnocení při výběru do plemenitby						Maximální laktace matky							
									Přůstek v testu	Odečítka v testu	Užitkový typ	Kapacita těla	Tělesná stavba	Končetiny	Zád	Celková hodnota	Mléko kg	Bilkovina %	Bilkovina kg	PH kg mléka	PH % bilkovin	PH kg bilkovin
Fiek	PPC 066	9.6.2006	C1	635	RAD 183	UF 025	ZD Kouty	Vysočina	1434	-41	82	80	85	85	84	83,0	7282	4,1	302	554	-0,05	18
Furiant	PPC 067	29.4.2006	C1	636	BJ 179	JUN 618	ZOD Čáslavice	Vysočina	1544	69	86	85	83	82	87	85,0	9154	3,8	351	1003	0,09	41
Farm	PPC 068	20.1.2006	C1	637	BA 097	290-496	Eduard Stockinger	Rakousko			85	86	84	77	83	84,0	7049	3,5	245			
Hisl	PPC 069	20.3.2006	C1	638	HG 246	RAD 086	Kurt Meisl	Rakousko			87	85	83	79	82	84,0	8752	3,1	271			
Frodo	PPC 070	23.1.2006	C1	639	269-841	264-802	Josef Brauchle	Německo			79	81	83	75	81	80,0	7981	3,9	309	292	0,03	12
Flicek	PPC 071	23.4.2006	C1	640	BA 078	TAR 005	ZAS Mžany	Královéhradecký	1393	0	75	76	77	69	67	73,0	8871	3,9	343	395	0,26	28
Fousek	PPC 072	8.4.2006	C1	641	HG 218	HG 044	Agro Rozsochy, a.s.	Vysočina	1352	-41	83	84	69	68	73	77,0	8876	3,7	332	285	0,17	19
Frigo ET	PPC 073	4.6.2006	C1	642	HG 141	HG 150	Klas Nekoř, a.s.	Pardubický	1370	-11	77	75	76	70	78	76,0	10045	3,9	391	841	-0,05	27
Fonda	PPC 074	10.9.2006	C1	643	RAD 212	SAL 025	ZEAS Nedakonice, a.s.	Zlínský	1407	-60	80	81	77	81	79	79,0	10146	3,3	335	1141	-0,09	35
Fagatras	PPC 075	19.7.2006	C1	644	HG 212	REN 387	Agronea Polička, a.s.	Pardubický	1467	0	86	84	82	82	82	84,0	12724	3,5	445	823	0,01	29
Feibas	PPC 076	5.7.2006	C1	645	BD 063	REN 387	HD Určice, družstvo	Olomoucký	1490	23	89	89	82	79	87	86,0	10262	3,4	346	760	-0,03	25
Fretka	PPC 078	18.9.2006	C1	646	RAD 064	TAR 005	Zemědělská a.s. Kruceburk	Vysočina	1418	48	70	76	76	70	77	74,0	8968	3,5	318	629	0,11	29
Fugas	PPC 079	28.7.2006	C1	647	HG 235	RAD 099	ZD Nová Ves - Viska	Vysočina	1422	52	86	85	84	70	77	82,0	9432	3,4	322	909	-0,17	23
Ferda	PCC 042	12.4.2006	CC	701	BRY 005	PO 004	Sdružení Sraz	Středočeský			82	84	78	76	82	81,0						
Faria	PCC 077	21.4.2006	CC	702	PRP 606	BRY 003	JČU v Českých Budějovicích	Jihočeský			86	84	81	86	83	84,0						

DOVOZY PROVĚŘENÝCH

Jméno	Státní registr	Datum narození	Plem. skupina	Číslo PK	Jméno otce	St. registr otce	St. registr OM	Země původu	Majitel býka	Pl. skupina M	Mléko kg	Tuk %	Tuk kg	Bilkovina %	Bilkovina kg
Socrate JB	TON 007	2.10.2006	C1	318	Jorquin	270-357	TAR 017	Francie	Jura Betail	C1	11456	4,2	475	3,3	381
Salan JB	UF 134	4.11.2006	C1	319	Induvi	290-340	AMT 005	Francie	Jura Betail	C1	11082	3,9	427	3,4	372
Soja JB	UF 135	8.12.2006	C1	320	Larseau	UF 074	NIC 001	Francie	Jura Betail	C1	9207	4,0	372	3,4	315
Ilion	RAD 265	22.10.2002	C1	321	Regio	RAD 104	290-465	Německo	Stefan Hartinger	C1	9150	4,4	406	3,6	330
Romart	BCH 085	27.12.2001	C1	322	Romel	BCH 070	HG 168	Německo	Rinderunton B - W	C1	8735	4,1	358	3,6	314
Robi	BCH 086	17.8.2001	C1	323	Romel	BCH 070	HG 048	Německo	Rinderunton B - W	C1	8963	4,6	410	3,7	329
Iku	RAD 267	2.11.2002	C1	324	Regio	RAD 104	BCH 028	Německo	Rinderunton B - W	C1	11421	4,9	557	3,9	446
Rochus	BCH 087	20.5.2002	C1	325	Rochen	290-517	290-226	Německo	Besamungsst. Neustadt	C1	12233	4,5	554	3,8	463
Skippy JB	UF 137	24.4.2001	C1	326	Goncourt	UF 040	UF 006	Francie	Jura Betail	C1	10502	4,5	468	3,4	355
Sos JB	UF 138	5.10.2001	C1	327	Induvi	290-340	NIC 001	Francie	Jura Betail	C1	12687	4,4	561	3,6	450
Rustico	RAD 271	4.5.2002	C1	328	Rumba	RAD 099	290-198	Německo	Huber Martin	C1	12250	4,6	557	3,6	437

DOVOZY PRO TESTACI

Jméno	Státní registr	Datum narození	Pi. skupina	Číslo PK	Jméno otce	St. registr otce	St. registr OM	Země původu	Majitel býka	Majitel býka	Pi. skupina M	Mléko kg	Tuk %	Tuk kg	Bílkovina %	Bílkovina kg
Romba	BCH 084	10.1.2006	C1	411	Romsl	BCH 076	RAD 099	Německo	Rinderunion B - W	Rinderunion B - W	C1	7949	5	401	3,8	305
Winnstro	HG 291	5.4.2006	C1	412	Winnipeg	290-250	270-545	Německo	Rinderunion B - W	Rinderunion B - W	C1	12531	3,5	444	3,5	437
Vanel	RAD 272	10.6.2006	C1	413	Vanstein	RAD 214	BCH 070	Německo	Rinderunion B - W	Rinderunion B - W	C1	12090	4	483	3,5	418
Bonsai	AMT 042	8.4.2006	C1	414	Pelman	290-764	UF 066	Francie	UMOTEST	UMOTEST	C1	6334	4,1	257	3,6	228
Broca	NIC 022	1.2.2006	C1	415	Oyama	290-765	UF 076	Francie	UMOTEST	UMOTEST	C1	8886	3,6	323	3,1	272
Billet	TAR 057	28.3.2006	C1	416	Piazzetta	290-766	290-476	Francie	UMOTEST	UMOTEST	C1	9572	4,1	395	3,2	309

Přehled býků zapsaných v PK

DOMÁCÍ

Jméno	Státní registr	Datum narození	Plemen. skupina	Číslo PK	Chovatel	Majitel	Kraj	Hodnocení při výběru do plemnitby								Maximální laktace matky					
								St. registr OM	St. registr otce	St. registr PK	Přístěk v testu	Očnyka v testu	Užitkový	Kapacita těla	Těsná ba	Končetny	Zád	Celková hodnota	Mléko kg	Bílkovina %	Bílkovina kg
Freeman ET	RAD 263	16.5.2006	C1	34	Proagro Rad. Svatka, a.s.	CHD Impuls, družstvo	Vysočina	1431	-44	87	82	81	76	84	83,0	11215	3,1	350	1230	-0,09	38
Fagot ET	HG 287	5.4.2006	C1	35	Klas Nekol, a.s.	Reprogen, a.s.	Pardubický	1297	-85	87	86	79	82	85,0	9071	4,1	376	800	0,03	31	
Fez ET	BD 077	5.5.2006	C1	36	ZD Krásná Hora, a.s.	Reprogen, a.s.	Středočeský	1598	216	84	84	80	79	84	83,0	9468	3,5	335	500	0,02	19
Fainer ET	RAD 264	16.5.2006	C1	37	Proagro Rad. Svatka, a.s.	Natural, spol. s r.o.	Vysočina	1596	121	88	84	83	70	85	84,0	11215	3,4	248	1230	-0,09	38
Fiaze ET	HG 288	30.4.2006	C1	38	ZD Krásná Hora, a.s.	Jihočeský chovatel, a.s.	Středočeský	1485	103	84	84	85	80	79	83,0	9727	3,4	335	1159	-0,05	38
Frank ET	UF 136	26.4.2006	C1	39	ZD Nová Ves - Víska	Jihočeský chovatel, a.s.	Vysočina	1439	57	80	85	85	83	84	83,0	9363	3,7	345	603	0,19	32
Fotograf ET	BD 078	1.7.2006	C1	40	ZD Krásná Hora, a.s.	CZ Delta, spol. s r.o.	Středočeský	1317	-64	83	84	80	79	84	82,0	8845	3,5	306	666	-0,23	11
Font	CSM 369	9.6.2006	C1	41	ZD Krásná Hora, a.s.	CZ Delta, spol. s r.o.	Středočeský	1372	-9	78	84	76	80	78	79,0	13146	3,3	428	1487	-0,26	37
Frost	REZ 387	12.6.2006	C1	42	Kolovešská zem., a.s.	CZ Delta, spol. s r.o.	Píseňský	1407	26	78	85	86	78	84	82,0	12557	3,2	406	1320	-0,16	37
Focus	HG 289	21.3.2006	C1	43	ZD Krásná Hora, a.s.	CZ Delta, spol. s r.o.	Středočeský	1372	-10	86	84	86	78	79	83,0	8380	3,6	304	816	0,16	38
Falko	RAD 266	9.6.2006	C1	44	VOD Zdislavice	Jihočeský chovatel, a.s.	Středočeský	1457	76	83	83	78	77	83	82,0	8587	3,7	320	452	0,02	17
Finisch	RAD 270	27.4.2006	C1	45	Kolovešská zem., a.s.	CZ Delta, spol. s r.o.	Píseňský	1504	122	80	84	78	77	79	79,0	10911	3,4	372	869	0,01	31
Fortun	BD 079	12.9.2006	C1	46	HD Uříčce	CHD Impuls, družstvo	Olomoucký	1423	-44	83	85	78	77	83	82,0	10689	3,3	357	1452	-0,28	35
Funny	RAD 268	26.8.2006	C1	47	Proagro Rad. Svatka, a.s.	CHD Impuls, družstvo	Vysočina	1567	100	85	92	85	84	89	87,0	11323	3,2	365	1189	-0,09	37
Fagglio	RAD 269	25.7.2006	C1	48	ZD Kouty	CHD Impuls, družstvo	Vysočina	1664	197	83	84	86	79	84	84,0	10026	3,7	367	1189	-0,03	40
Fenomen	BO 857	28.5.2006	C1	49	ZDV Vřava	Plemo, a.s.	Královéhradecký	1617	195	85	90	83	77	84	85,0	8870	3,9	345	793	0,23	41
Faust	HG 290	20.5.2006	C1	50	ZAS Mžany, a.s.	Plemo, a.s.	Královéhradecký	1458	36	87	92	80	79	78	84,0	9790	3,3	324	846	-0,05	27
Fantomas ET	REN 467	2.8.2006	C1	51	ZDV Vřava	Plemo, a.s.	Královéhradecký	1551	129	84	79	84	70	84	82,0	8496	3,6	310	636	0,20	33
Format	HEL 062	15.8.2006	C1	52	Josef Jón, Příchovice	Natural, spol. s r.o.	Liberecký	1405	-62	85	85	78	82	84	83,0	10171	3,5	297	427	0,01	16
Fer	RAD 273	18.8.2006	C1	53	Agro Liboměřice, a.s.	Natural, spol. s r.o.	Pardubický	1456	-11	86	87	84	77	82	84,0	9762	3,5	346	844	-0,09	26

Dlouhové krávy

Poř.	Číslo	Kodex	Otec státní registr	Zemědělský podnik	Plem. přísluš.	Poř. lakt.	Lakt. dny	kg mléka	% tuku	kg tuku	% bílkov.	kg bílkov.	Věk při l. otalení	Ukon. lakt.	Výřazení
1	56703	547	KV-105	ZOPOS PRESTAVLKY A.S	C70A	13	3830	103857	3,92	4026	3,17	3255	26/07	09/07	00/00
2	89981	546	UF-007	CERNY MILOSLAV	CI100	11	3391	94320	3,81	3440	3,28	2959	24/20	07/06	10/06
3	31329	569	REZ-105	MUSILEK LIBOSLAV	C69RA	13	4020	92149	4,14	3535	3,12	2663	23/00	06/07	00/00
4	94175	674	CSM-254	ZD VELKA LOSENICE	C72AR	12	3556	90742	3,58	3025	3,12	2639	24/29	12/06	04/07
5	66005	502	HG-055	DVPM SLAVIKOV	C81R	9	2767	89803	3,65	3093	3,34	2828	30/07	11/07	00/00
6	8746	501	ULK-354	AGR.LHOTA P.LIBCANY	C85A	12	3592	89775	3,62	3222	3,56	3168	26/20	06/07	00/00
7	27538	171	LC-278	ZD KRASNA HORA A.S.	C81R	6	1904	88505	4,09	2666	3,22	2101	30/06	04/07	00/00
8	16278	614	ULK-372	ZD SNEZNE	C87A	10	3077	87969	3,87	3175	3,53	2891	26/04	06/06	12/06
9	37058	613	CSM-328	AGD BLIZKOVICE,DRUZS	C61R	11	3312	87571	3,84	3261	3,3	2805	28/18	05/07	05/07
10	82715	161	ME-159	VOD ZDISLAVICE	C56R	9	2757	87281	3,92	3243	3,44	2848	26/03	07/07	00/00
11	68188	569	BA-011	ZD MORASICE	C74A	9	2731	87192	4,21	3396	3,42	2759	31/21	10/07	00/00
12	85907	670	REZ-243	DVP PYSEL	C85R	12	3646	86685	3,85	3284	3,41	2908	26/24	10/07	00/00
13	3019	246	REZ-089	ZEM.FARMA HOSNA L.	C81R	12	3669	86682	3,74	2993	3,26	2608	32/22	06/05	00/00
14	1278	347	REN-387	ZDV STICHOVICE	C71AR	7	2209	86554	3,73	2649	3,21	2280	25/24	07/07	00/00
15	61334	264	BEZ-000	AGRODAM HOREPNIK SRO	C100	8	2383	85693	3,47	2617	3,13	2355	31/03	05/06	08/07
16	79970	148	LC-210	ZS SLOVEC A.S.	C78R	11	3311	85121	3,63	2953	3,43	2789	30/29	04/07	08/07
17	4459	143	REZ-136	AGRODRUZSTVO KACICE	C69R	11	3344	84589	3,55	2757	3,25	2526	30/03	06/07	00/00
18	21747	571	REN-387	ZESPO CZ S.R.O.	C64AR	8	2538	83979	3,56	2861	3,31	2666	28/24	07/07	00/00
19	83750	341	CAN-002	ZEMEDEL.A.S. KOLOVEC	CI100	8	2520	83952	3,37	2649	3,47	2732	35/02	08/07	09/07
20	68041	569	BA-011	ZD MORASICE	C77A	9	2639	83824	3,96	3190	3,28	2643	30/26	11/06	00/00
21	88190	245	PY-513	SVOM SRO	C87A	11	3271	83793	3,95	3131	3,22	2555	26/08	01/07	00/00
22	100021	101	ZEL-025	AGRODR. NACERADEC	C85R	8	2469	83623	4,58	3747	3,5	2861	26/09	07/07	00/00
23	74705	546	CAN-002	CERNY MILOSLAV	CI100	9	2720	82679	3,57	2768	3,29	2549	34/13	04/07	00/00
24	74531	546	UF-006	CERNY MILOSLAV	CI100	9	2777	82511	3,66	2840	3,49	2702	29/28	04/07	06/07
25	7111	705	SAL-010	TAGROS TROUBELICE AS	C81R	10	3013	82360	3,61	2898	3,22	2583	28/20	03/07	04/07
26	66110	161	PY-519	ROL.SPOLECNOST,A.S.	C100	11	3316	81804	4,5	3317	3,62	2668	00/00	09/06	08/07
27	85981	263	REN-300	ZD RODVINOV	C66R	10	3108	81720	4,29	3214	3,52	2636	28/26	05/07	00/00
28	55919	261	REZ-187	ZOD „BLATA“ SEDLEC	C69H	14	4065	81407					28/08	11/06	07/07
29	6522	614	ULK-354	ZDV SIRAKOV	C81R	11	3373	81326	4	3137	3,32	2606	25/21	10/06	00/00
30	39088	550	HEL-003	KALENSKA ZEMEDELSKA	C88A	10	3021	81272	3,89	3071	3,38	2664	28/25	08/07	00/00
31	92189	341	UF-008	ZEMEDEL.A.S. KOLOVEC	C100	7	2165	81246	3,73	2507	3,54	2376	27/06	08/06	05/07
32	56037	647	REZ-123	ZD VELKY BERANOV	C88R	12	3702	81145	4,17	3164	3,43	2603	25/02	08/06	01/07
33	18570	571	EB-422	KLAS NEKOR A.S.	C57AR	10	3024	80969	3,72	2854	3,35	2568	32/03	02/07	00/00
34	24967	610	BJR-215	ZD KOZICHOVICE	C86A	10	2983	80852	4,23	3191	3,43	2590	30/12	10/07	00/00
35	65197	649	MKM-164	AGRODR.TISTIN	C78R	7	2281	80776	3,58	2432	3,28	2228	26/14	09/06	00/00
36	29815	766	BD-015	ZOD LITULTOVICE	C72RA	10	2964	80712	3,86	3024	3,23	2529	27/30	05/07	00/00
37	40102	267	PY-529	VOD LIDMOVICE	C88R	11	3372	80653	3,97	3026	3,36	2561	27/23	07/06	02/07
38	1021	242	PR-456	ZEM.FARMA HOSNA L.	C75R	10	3107	80500	3,87	2899	3,25	2438	31/02	10/07	00/00
39	11706	571	BA-011	SILYBA A.S	C86A	10	3018	80094	3,65	2852	3,14	2455	33/06	10/07	00/00
40	55803	264	RSI-089	AGRODAM HOREPNIK SRO	C75R	9	2777	80033	3,73	2737	3,48	2553	33/01	06/07	00/00
41	18409	264	HG-053	ZD VELKA CHYSKA	C100	10	2988	79983	4,63	3464	3,63	2716	29/11	12/06	00/00
42	17496	328	BD-015	STUPKA OTAKAR	C78A	9	2817	79952	4	2893	3,12	2256	25/00	04/07	00/00
43	80035	545	FZ-094	ZEMSPOL CES.MEZIRICI	C69AR	8	2517	79923	3,7	2343	3,25	2059	30/16	01/07	06/07
44	68124	569	HG-011	ZD MORASICE	C71A	9	2728	79833	3,89	3022	3,34	2590	29/08	01/07	01/07
45	28999	508	LC-226	AGROCENTRUM JIZERAN	C72A	15	4550	79798	3,53	2778	2,97	2340	33/24	12/06	04/07
46	75820	621	MKM-164	VSP GROUP A.S.	C55RA	9	2740	79495	3,68	2831	3,46	2658	26/18	05/07	00/00
47	76322	409	UF-002	DV LIBEN - VTELNO	C88R	9	2680	79242	4,58	3541	3,44	2662	28/00	04/07	00/00
48	72993	569	BA-011	ZDPCH LITOMYSL	C78A	10	2966	79161	3,72	2913	3,46	2710	29/01	07/07	09/07
49	18312	610	RDA-082	ZD KOZICHOVICE	C64R	8	2423	79036	3,86	2530	3,31	2171	27/17	07/05	00/00
50	68114	569	HG-011	ZD MORASICE	C74AR	9	2718	79023	3,81	2950	3,31	2561	29/30	10/06	00/00

TOP 50 krav - ČESKÝ STRAKATÝ SKOT - říjen 2007

poř.	ušní číslo	M B	pl. sk.	zemědělský podnik	O st.reg.	OM st. reg.	PH kg mlé- ka	PH % bílk.	PH kg bílk.	n lak- tací	maximální laktace				
											poř.	mléko kg	tuk %	bílk. %	bílk. kg
1	5083953	0	C1	ZAS HORNÍ BRADLO	HEL-008	BEZ-000	2353	-0,31	63,3	2	2	15507	3,22	3,22	500
2	125723503	0	C1	ZAS HORNÍ BRADLO	MKM-215	HM-021	1749	-0,36	39,5	3	3	15884	3,56	3,09	491
3	101817571	1	C1	KLAS NEKOR A.S.	BA-032	HG-048	1030	0,08	41,7	5	3	12133	4,33	4,00	485
4	5057953	0	C1	ZAS HORNÍ BRADLO	MKM-215	LB-350	1831	-0,13	58,4	2	2	13590	3,72	3,56	484
5	138593509	3	C1	AGRONEA A.S. POLICKA	TAR-005	SAL-005	795	0,29	44,7	3	3	11965	4,88	4,00	479
6	102170301	0	C1	ZEMEDEL.A.S. KOLOVEC	AMT-004	HEL-003	1276	-0,08	40,0	5	4	14935	3,06	3,20	478
7	48109501	1	C2	AGRONEA A.S. POLICKA	REZ-327	BAB-006	1179	0,00	42,4	6	6	13487	3,66	3,43	462
8	117950708	0	C1	AGROCHOVJEZERNICE AS	MKM-221	ME-111	1270	-0,02	44,6	2	2	12342	4,44	3,73	460
9	104076506	4	C1	CERNÝ MILOSLAV	UF-006	CAN-002	2131	-0,16	65,9	4	3	13359	3,62	3,42	457
10	124074502	1	C2	ZD NOVA VES - VISKA	REZ-327	HT-005	1381	0,02	50,5	3	3	13130	3,51	3,47	455
11	130244101	4	C1	AGRODR. NACERADEC	UF-040	LB-354	1727	-0,11	54,8	4	2	13138	3,78	3,46	454
12	125042503	4	C1	AGRO LIBOMERICE A.S.	RAD-095	RAD-017	2102	-0,13	66,8	2	2	13576	3,69	3,31	449
13	124540301	0	C2	ZEMEDEL.A.S. KOLOVEC	AMT-004	RED-245	1988	-0,41	44,5	2	2	14135	3,57	3,15	445
14	102370301	0	C1	ZEMEDEL.A.S. KOLOVEC	AMT-004	HEL-003	1226	0,04	46,1	5	5	11884	3,44	3,74	445
15	112591301	0	C1	ZEMEDEL.A.S. KOLOVEC	UF-006	286-169	1601	-0,22	43,7	3	2	13376	3,24	3,3	442
16	124132706	0	C2	ZP OTICE, A.S.	MKM-221	RED-286	1216	0,00	43,3	3	3	12518	3,46	3,53	442
17	110632207	0	C1	ZD BELCICE	AMT-013	TAR-001	1135	-0,10	35,2	3	2	12479	4,07	3,53	441
18	119425706	0		HESAKO ZEM.VYR.S.R.O	TAR-005	KV-158	1013	-0,02	35,3	2	2	11741	3,82	3,74	439
19	102073301	0	C1	ZEMEDEL.A.S. KOLOVEC	AMT-004	UF-008	1084	-0,06	34,9	4	3	13274	3,64	3,29	437
20	110593207	0	C1	ZD BELCICE	AMT-004	UF-008	1381	-0,17	38,7	3	2	13049	3,95	3,34	436
21	116099105	0	C1	ZAS UZICE A.S.	UF-025	RAD-022	1809	-0,38	41,2	4	3	12742	4,23	3,38	431
22	113705609	0	C1	HD URCICE, DRUZSTVO	TAR-005	REZ-100	1443	-0,23	37,7	3	3	14090	2,64	3,05	430
23	111870101	2	C2	AGRODR. NACERADEC	JUN-619	REZ-300	1301	-0,12	39,4	5	3	13205	3,84	3,25	429
24	27538171	2	C1	ZD KRASNA HORA A.S.	LC-278	REN-239	1498	-0,25	38,0	6	3	13146	3,67	3,26	428
25	133625614	1	C1	PROAGRO R.SVRATKA AS	TAR-005	BJ-048	1481	0,06	56,8	4	4	11127	4,25	3,81	424
26	108068507	2	C1	AGROSPOL BOLEHOST	EB-373	ZEL-044	867	0,06	34,9	6	5	11061	3,98	3,83	424
27	37106953	0	C1	AGRO KUNCINA A.S.	MKM-221	LB-373	1617	-0,17	48,3	1	1	13024	3,30	3,24	422
28	127723503	0	C3	ZAS HORNÍ BRADLO	HG-073	BEZ-000	1122	-0,10	34,2	2	2	12521	3,63	3,37	422
29	110059503	0	C1	ZD ROSICE U CHRÁSTI	TAR-001	UF-008	1173	-0,05	38,8	5	4	12147	3,53	3,47	421
30	112861301	0	C1	ZEMEDEL.A.S. KOLOVEC	AMT-012	HEL-003	1183	0,12	49,6	3	3	11359	3,05	3,70	420
31	102255301	1	C1	ZEMEDEL.A.S. KOLOVEC	TAR-017	UF-008	1269	-0,04	43,7	6	5	12042	3,66	3,49	420
32	101842301	0	C1	ZEMEDEL.A.S. KOLOVEC	HEL-012	UF-008	631	0,27	36,9	4	3	11793	3,96	3,55	419
33	7354921	2	C1	AGRODR. NACERADEC	HG-109	ZEL-037	1265	-0,08	40,8	3	3	12545	3,87	3,34	419
34	110629207	1	C1	ZD BELCICE	UF-025	CAN-001	1302	-0,06	42,7	2	2	11541	4,20	3,62	418
35	100537404	0	C1	JOSEF JON-VS SHR	TAR-005	SAL-005	923	0,05	36,0	3	2	11635	4,24	3,57	415
36	112625301	4	C1	ZEMEDEL.A.S. KOLOVEC	HEL-012	UF-008	749	0,14	34,5	4	3	12050	2,80	3,43	413
37	106847610	0	C1	ZD KOUTY	JUN-622	TAR-005	1129	-0,07	36,4	5	4	10919	4,32	3,78	413
38	124894301	0	C1	ZEMEDEL.A.S. KOLOVEC	AMT-004	UF-008	1485	-0,20	40,9	2	2	12167	3,38	3,38	411
39	125111607	0	C2	AGRO STONAROV DRUZS.	EB-416	REN-387	1125	-0,08	35,6	4	2	11905	2,91	3,42	407
40	11597942	0		ZD USTEK	RAD-099	REX-011	933	0,04	36,4	1	1	11062	3,32	3,68	407
41	112940504	1	C1	SKOLNI STATEK HORICE	HEL-023	UF-006	1865	-0,09	60,7	4	4	12081	3,51	3,37	407
42	119451503	0	C1	AGRO LIBOMERICE A.S.	UF-022	REZ-300	1498	-0,22	40,1	3	3	12877	3,70	3,16	407
43	34349953	3	C1	ZD CHYST	MKM-221	GEH-001	1122	-0,05	37,7	2	2	11575	3,65	3,52	407
44	117520607	0	C2	AGRO STONAROV DRUZS.	EB-416	HAR-002	1624	-0,34	37,2	4	4	13519	3,19	3,00	406
45	101855301	1	C1	ZEMEDEL.A.S. KOLOVEC	AMT-004	UF-008	1332	-0,19	36,2	4	4	12557	2,92	3,23	406
46	125113101	1	C1	VOD ZDISLAVICE	UF-025	BCH-021	1447	-0,19	40,2	4	4	11380	4,22	3,57	406
47	101879301	4	C1	ZEMEDEL.A.S. KOLOVEC	TAR-017	286-036	1051	-0,05	35,0	3	2	12969	3,25	3,13	406
48	102397301	0	C1	ZEMEDEL.A.S. KOLOVEC	HEL-012	UF-005	504	0,35	36,9	5	4	10243	3,46	3,95	405
49	110618207	1	C1	ZD BELCICE	AMT-011	AMT-003	965	0,01	34,5	4	3	11188	4,19	3,62	405
50	113431501	1	C1	ZAS MZANY A.S.	TAR-005	LB-354	1440	-0,06	47,6	3	2	11507	3,93	3,52	405

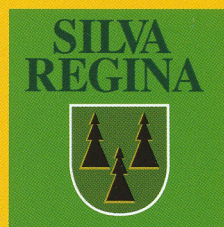
řazeno podle kg bílkovin



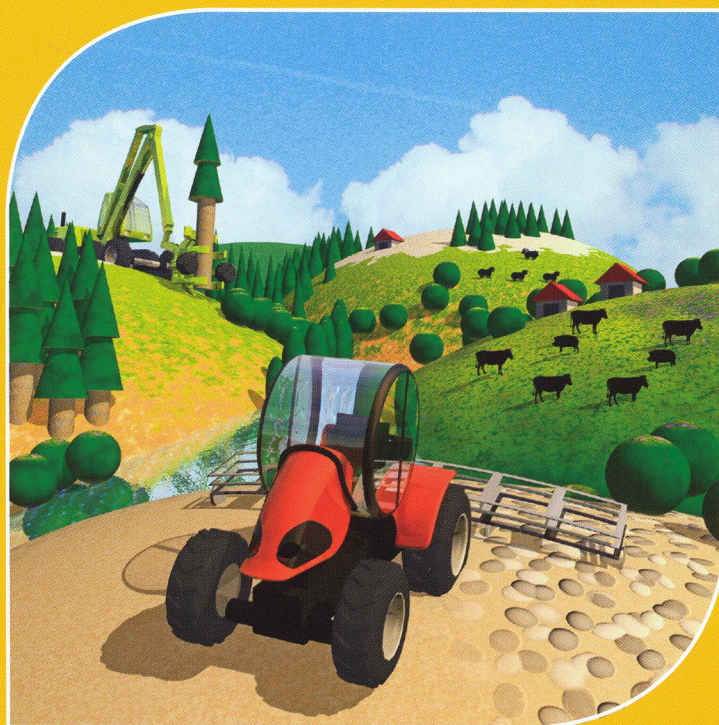
10. mezinárodní veletrh
zemědělské techniky



9. mezinárodní
veterinární veletrh



10. mezinárodní lesnický
a myslivecký veletrh



- největší komplex odborných veletrhů ve střední Evropě
- nejnovější trendy a technologie
- prezentace předních světových firem
- vysoká zahraniční účast
- bohatý doprovodný program s aktuálními tématy odvětví a účast významných osobností

hlavní témata programu:
Biomasa jako obnovitelný zdroj energie
Rozvoj venkova
Velká výstava trofejí

6. - 10. 4. 2008
Brno - Výstaviště

www.techagro.cz

Central European
Exhibition Centre



BVV



Veletrhy
Brno

ISSN 1214-8016 MK ČR E 15390

vydává Svaz chovatelů českého strakatého skotu



v příštím čísle najdete:

Realizace šlechtitelského programu

Ceny mléka

Nový selekční index v praxi

