

**Svaz chovatelů českého strakatého skotu**  
**Výsledky šlechtitelského programu českého strakatého**  
**skotu v roce 2007**



## Obsah

### 1. Vývoj početních stavů skotu - vývoj stavů plemene, reprodukce

- Tab. 1: Početní stavy skotu k 1. dubnu (tis. kusů)
- Tab. 2: Vývoj počtu I. inseminací - všechna plemena
- Tab. 3: Vývoj počtu I. inseminací - podle plemene
- Tab. 4: Nejčastěji používaní býci zlepšovatelé - domácí testace
- Graf 1: Březost po první inseminaci
- Tab. 5: Nejčastěji používaní importovaní prověřeni býci
- Tab. 6: Zabřezávání plemenic českého strakatého skotu v průběhu roku
- Tab. 7: Vývoj délky servis periody (SP) - český strakatý skot

### 2. Plemenná kniha českého strakatého skotu

- Tab. 8: Počet všech krav českého strakatého plemene v PK podle oddílů a oblastí - 2007
- Tab. 9: Přehled o ročním zápisu býků do PK - dle kategorií
- Tab. 10: Býci z domácí produkce zapsaní do PK v roce 2007
- Tab. 11: Chovatelé s nejvyšším počtem býků zařazených do plemenitby (2005-2007, včetně PRP)
- Tab. 12: Nejčastěji využívaní otcové býků - nasazených do testu v roce 2007
- Tab. 13: Nejčastěji využívaní otcové matek býků - nasazených do testu v roce 2007

### 3. Výsledky mléčné užitkovosti

- Tab. 14: Výsledky KU - plemeno C dle genetického podílu
- Tab. 15: Výsledky kontroly ml. užitkovosti C plemene - PK - všechny oddíly
- Graf 2: Vývoj mléčné užitkovosti a délky mezidobí
- Graf 3: Intervalové rozložení užitkovosti krav
- Tab. 16: Souhrnné porovnání výsledků KU podle oddílů PK - všechny laktace
- Tab. 17: Přehled o stavech a užitkovosti matek býků
- Tab. 18: Matky býků, kteří byli zapsaní do PK

### 4. Odchovny plemenných býků

- Tab. 19: Počet býčků vykoupených do odchoven
- Tab. 20: Výsledky testace plem. býčků na růst a vývin v odchovnách
- Tab. 21: Důvody negativní selekce býků v odchovnách
- Tab. 22: Přírůstky plem. býků vybraných do plemenitby
- Tab. 23: Podíl býků vybraných do plemenitby podle země původu otce (2007, % z celk. počtu)
- Tab. 24: Přehled majitelů býků zapsaných do PK v roce 2007
- Tab. 25: Přírůstek v testu u býků vybraných do plemenitby
- Tab. 26: Hodnocení užitkového typu a osvalení na OPB - všichni vybraní býci
- Tab. 27: Hodnocení končetin na OPB - všichni vybraní býci
- Tab. 28: Celkové hodnocení býků na OPB - všichni vybraní býci

### 5. Hodnocení exteriéru, stájové štíty, soutěž šlechtitelských chovů

- Tab. 29: Souhrnné hodnocení exteriéru prvotelek
- Tab. 30: Lineární popis krav C plemene na I. laktaci
- Graf 4: Vývoj bodového hodnocení souhrnných charakteristik plemenic
- Graf 5: Vývoj bodového hodnocení znaků končetin
- Graf 6: Vývoj bodového hodnocení znaků vemene
- Tab. 31: Stájové štíty 2007 - rozdělení podle úrovně mléčné užitkovosti za stáj
- Tab. 32: Počet krav s vysokou celoživotní užitkovostí
- Tab. 33: Krávy C plemene s nejvyšší celoživotní užitkovostí
- Tab. 34: Výsledky soutěže šlechtitelských chovů českého strakatého skotu

Zpracováno podle podkladů ČMSCH, a.s.

### Rozbor plnění šlechtitelského programu českého strakatého skotu v roce 2007

Šlechtění českého strakatého plemene je realizováno podle schváleného šlechtitelského programu, jehož nositelem je Svaz chovatelů českého strakatého skotu, jako uznané chovatelské sdružení pro český strakatý skot. V souvislosti s povinnostmi, které vyplývají ze zákona o šlechtění a plemenitbě hospodářských zvířat předkládá Svaz chovatelů českého strakatého skotu výsledky plnění šlechtitelského programu českého strakatého skotu za rok 2007.

# 1. Vývoj početních stavů skotu - vývoj stavů plemene, reprodukce

Početní stavy dojených plemen, tedy i českého strakatého skotu klesly i v uplynulém kontrolním roce. Intenzita reprodukce zabezpečovaná inseminací poklesla i v roce 2007. Počet 1. inseminací se snížil u dojené populace (plemene holštýnského a českého strakatého) o -10 911 a u populace masného skotu o -819 inseminací. Pokles počtu prvních inseminací u českého strakatého skotu činil meziročně -3 554 kusů.

Tab. 1: Početní stavy skotu k 1. dubnu (tis. kusů)

rok	stavy skotu v tis. ks	krávy celkem	z toho dojené krávy
1985	3 602	1 285	1 285
1990	3 506	1 236	1 236
1998	1 701	647	598
2000	1 574	615	548
2001	1 582	611	529
2002	1 520	596	496
2003	1 474	590	466
2004	1 428	573	437
2005	1 397	574	433
2006	1 374	564	424
2007	1 391	565	410

Tab. 2: Vývoj počtu I. inseminací - všechna plemena

rok	krávy		jalovice		plemenice	
	ks	m.r.*	ks	m.r.*	ks	m.r.*
1990	1 098 077		445 319		1 543 396	
1995	661 938		241 361		903 299	
1996	611 842	-50 096	222 942	-18 419	834 784	-68 515
1997	554 738	-57 104	206 073	-16 869	760 811	-73 973
1998	516 347	-38 391	204 079	-1 994	720 426	-40 385
1999	486 481	-29 866	196 017	-8 062	682 498	-37 928
2000	465 472	-21 009	184 312	-11 705	649 784	-32 714
2001	449 771	-15 701	181 637	-2 675	631 408	-18 376
2002	437 263	-12 508	173 373	-8 264	610 636	-20 772
2003	417 344	-19 919	170 761	-2 612	588 105	-22 531
2004	404 469	-12 875	166 100	-4 661	570 569	-17 536
2005	397 580	-6 889	163 332	-2 768	560 912	-9 657
2006	381 052	-16 528	162 274	-1 058	543 326	-17 586
2007	373 256	-7 796	159 156	-3 118	532 412	-10 914

\*) m.r. = meziroční rozdíl

**Tab. 3: Vývoj počtu I. inseminací - podle plemene**

rok		C + ostat. kombin. plemena	H + ostat. dojná plemena	dojná + kombin. pl. celkem	masná pl. + C zlepšov. v mase	celkem
1995	ks	476 435	334 811	811 246	92 053	903 299
	%	52,74	37,07	89,81	10,19	100
1996	ks	446 736	304 817	751 553	83 231	834 784
	%	53,52	36,51	90,03	9,97	100
	m.r.*	-29 699	-29 994	-59 693	-8 822	-68 515
1997	ks	382 896	300 338	683 234	77 576	760 810
	%	50,33	39,48	89,80	10,20	100
	m.r.*	-63 840	-4 479	-68 319	-5 655	-73 974
1998	ks	304 680	348 578	653 258	67 171	720 429
	%	42,29	48,38	90,68	9,32	100
	m.r.*	-78 216	48 240	-29 976	-10 405	-40 381
1999	ks	285 699	326 531	612 230	72 862	685 092
	%	41,70	47,66	89,36	10,64	100
	m.r.*	-18 981	-22 047	-41 028	5 691	-35 337
2000	ks	268 259	312 651	580 910	68 874	649 784
	%	41,28	48,12	89,40	10,60	100
	m.r.*	-36 421	-35 927	-72 348	1 703	-70 645
2001	ks	263 494	314 704	578 198	54 220	632 418
	%	41,66	49,76	91,43	8,57	100
	m.r.*	-4 765	2 053	-2 712	-14 654	-17 366
2002	ks	247 779	316 455	564 234	46 402	610 636
	%	40,58	51,82	92,40	7,60	100
	m.r.*	-20 480	3 804	-16 676	-22 472	-39 148
2003	ks	235 108	305 640	540 748	45 622	586 370
	%	40,10	52,43	92,53	7,47	100
	m.r.*	-28 386	-9 064	-37 450	-8 598	-46 048
2004	ks	227 923	301 244	529 167	39 196	568 363
	%	40,00	52,80	92,80	7,20	100
	m.r.*	-7 185	-4 396	-11 581	-6 426	-18 007
2005	ks	225 806	293 508	519 314	38 821	558 135
	%	40,46	52,59	93,05	6,95	100
	m.r.*	-2 117	-7 736	-9 853	-375	-10 228
2006	ks	221 724	279 843	501 567	38 636	540 203
	%	41,04	51,80	92,85	7,15	100
	m.r.*	-4 082	-13 665	-17 747	-185	-17 932
2007	ks	218 170	272 486	493 374	37 817	528 473
	%	41,07	51,30	92,88	7,12	100
	m.r.*	-3 554	-7 357	-10911	-819	-11 730

\*) m.r. = meziroční rozdíl

Insemináčnými dávkami 10 nejčastěji používanými býky z domácího šlechtění bylo v roce 2007 provedeno celkem 74 353 prvních inseminací, což představuje 30,6 % z celkového počtu prvních inseminací. První desítkou nejčastěji používaných býků z importu bylo provedeno 20 294 prvních inseminací. Uvedené hodnoty selekčního indexu byly spočítány ještě starým způsobem výpočtu. Od března roku 2008 byl publikován selekční index podle nového způsobu výpočtu.

Úroveň zabřezávání krav zůstala na českého strakatého skotu na stejné úrovni jako v předchozím roce, zabřezávání krav po první inseminaci se pohybuje na úrovni 46 %, u jalovic 63 %, celkem 50,4 %. Průměrná délka mezidobí se prodloužila o jeden den, servis periody se však o jeden den zkrátila a proto je předpoklad, že se i mezidobí v příští roce o jeden den opět zkrátí.

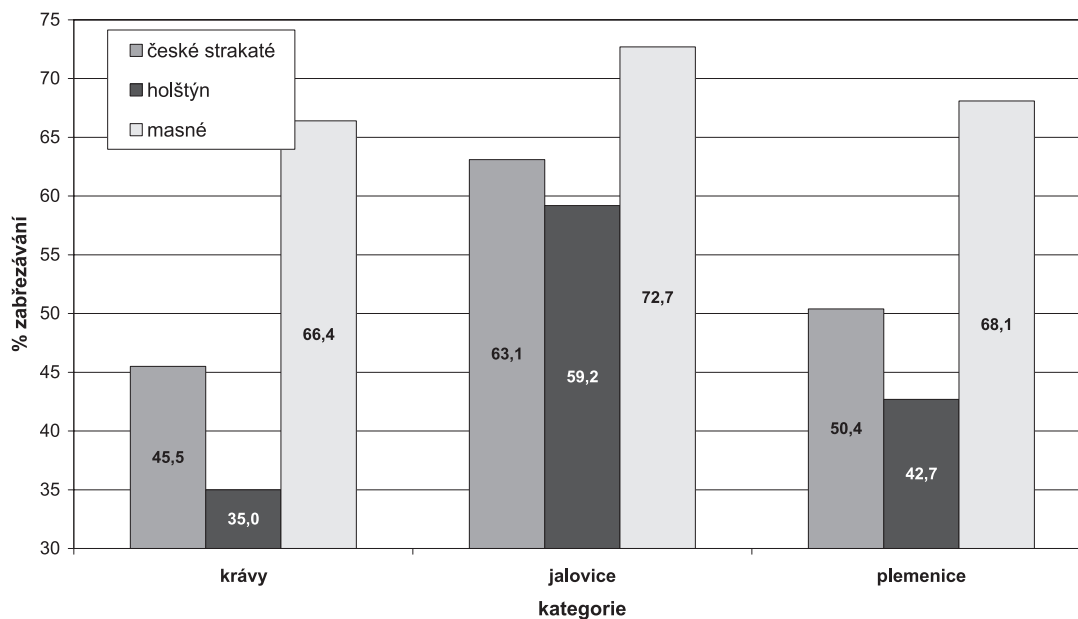
**Tab. 4: Nejčastěji používaní býci zlepšovatelé – domácí testace**

poř.	st. registr	roč. nar.	I. ins.	všechny ins.	SIC	PH kg mléka	majitel
1	RAD-110	2001	17 563	33 446	136,0	914	Jichočeský chov.
2	HG-192	2001	14 220	25 724	130,6	963	Plema
3	BJ-157	2000	8 108	15 237	129,3	690	Plema
4	REZ-376	1999	6 249	12 085	nestanoven	504	CZ Delta
5	REZ-368	1998	5 622	10 216	126,3	677	Chovservis
6	TAR-040	2000	5 536	10 361	125,3	247	CZ Delta
7	RAD-106	2001	4 963	9 747	128,1	438	CZ Delta
8	UF-067	2000	4 618	8 547	nestanoven	1201	CZ Delta
9	ZEL-078	1998	4 097	8 241	112,6	49	CZ Delta
10	AMT-013	1999	3 377	5 770	138,4	840	Plemko
11	RAD-071	1997	3270	6 792	119,6	387	CZ Delta
12	RAD-122	2001	2 556	5 387	120,2	555	CZ Delta
13	RAD-064	1996	2 494	4 655	123,0	422	Plema
14	TAR-046	2001	2 389	4 207	133,3	942	Plema
15	BA-078	1997	2 347	4 372	116,1	484	Plema
16	JUN-635	1999	2 324	4 550	nestanoven	671	CZ Delta
17	NIC-009	1999	2 295	4 004	123,6	1069	Plema
18	AMT-017	2001	2 092	4 241	121,4	705	Jichočeský chov.
19	SAL-080	2001	2 082	3 949	118,6	708	Jichočeský chov.
20	CSM-345	1998	2 081	3 735	124,1	855	CZ Delta
CELKEM:			98 283	18 5266			

SIC a PH kg mléka z října 2007

**Březost po I. inseminaci**  
(I.-X. roku 2007)

Graf 1



**Tab. 5: Nejčastěji používaní importovaní prověření býci**

poř.	st. registr	jméno	roč. nar.	I. ins.	všechny ins.	zaregistroval
1	RAD-214	VANSTEIN	2000	3 565	6 295	ISB Genetic
2	BCH-081	ROMTELL	2001	3 453	6 268	Natural
3	HG-218	WEINOLD	1999	2 658	4 872	ISB Genetic
4	RAD-246	VODACH	2001	2 050	3 301	ISB Genetic
5	RAD-198	RAINER	1999	2 004	3 667	CHD Impuls
6	MOR-161	MANDELA	2001	1 683	3 267	CHD Impuls
7	MOR-114	MADERA	1997	1 390	2 515	Natural
8	RAD-217	VARUS	2000	1 182	2 192	CHD Impuls
9	BCH-070	ROMEL	1995	1 176	1 935	CHD Impuls
10	RAD-118	RUPTUR	1997	1 133	2 200	Natural
11	TAR-049	MISTOUFLON	1996	1 130	1 911	Bursia
12	MOR-163	MANITOBA	2002	995	2 034	CHD Impuls
13	BCH-082	ROMBACH	2001	925	1 702	Natural
14	AMT-019	MASOLINO	1996	897	1 460	Plemko
15	HCH-004	HUTMANN	2001	884	1 817	CHD Impuls
16	MOR-160	MALINT	2000	845	1 795	CHD Impuls
17	HG-267	HIRMER	1999	830	1 428	Plemo
18	HEL-060	RAPALLO	2000	806	1 386	Plemko
19	RAD-212	ROIBOS	2000	800	1 518	CHD Impuls
20	BCH-078	ROMANA	1999	744	1 137	Natural
celkem:				29 150	52 700	

**Tab. 6: Zabřezávání plemenic českého strakatého skotu v průběhu roku**

období	po I. inseminaci						po všech inseminacích					
	krávy	%	jalovice	%	celkem	%	krávy	%	jalovice	%	celkem	%
I.06 - XII.06	72 029	45,3	39 662	63,5	111 691	50,4	146 693	44,8	60 089	60,2	206 782	48,4
I.07 - II.07	12 600	46,6	6 670	61,9	19 270	51,0	24 875	45,7	10 346	59,3	35 221	49,0
I.07 - III.07	18 819	46,2	10 020	62,6	28 839	50,8	37 340	45,4	15 629	59,8	52 969	48,9
I.07 - IV.07	24 851	46,2	13 327	63,3	38 178	51,0	49 657	45,5	20 759	60,3	70 416	49,1
I.07 - V.07	31 253	46,3	16 514	63,8	47 767	51,1	62 489	45,6	25 659	60,5	88 148	49,2
I.07 - VI.07	36 770	46,2	19 503	63,7	56 273	51,1	73 610	45,5	30 123	60,4	103 733	49,0
I.07 - VII.07	42 332	45,7	22 808	63,6	65 140	50,7	84 712	44,9	34 878	60,3	119 590	48,5
I.07 - VIII.07	48 552	45,5	26 078	63,4	74 630	50,5	97 506	44,8	39 846	60,1	137 352	48,4
I.07 - IX.07	54 593	45,5	28 996	63,3	83 589	50,4	110 172	45,0	44 446	60,0	154 618	48,4
I.07 - X.07	60 615	45,5	32 294	63,1	92 909	50,4	122 892	44,9	49 489	58,9	172 381	48,4



Tab. 7: Vývoj délky servis periody (SP) - český strakatý skot

rok	průměrná délka SP	% plemenic se SP 90 a delší	- z toho % plemenic se SP nad 120 dnů
1990	99,0	43,4	26,4
1996	114,0	63,8	35,9
2001	119,3	58,2	39,5
2002	124,5	60,1	41,7
2003	125,8	59,6	41,0
2004	124,9	60,5	42,0
2005	124,3	60,1	41,8
2006	125,8	61,2	42,7
2007*	125,0	60,4	42,0

\*) údaj za 9 měsíců

## 2. Plemenná kniha českého strakatého skotu

Tab. 8: Počet všech krav C plemene v PK podle oddílů a oblastí - 2007

kraj	oddíl PCA		oddíl PCB		oddíl PCC		celkem
	ks	%	ks	%	ks	%	ks
Hl. m. Praha	51	89,47	5	8,77	1	1,75	57
Středočeský	7 116	58,43	2 460	20,20	2 602	21,37	12 178
Jihočeský	14 317	54,12	5 708	21,58	6 428	24,30	26 453
Plzeňský	11 327	72,50	2 452	15,69	1 845	11,81	15 624
Karlovarský	980	46,93	476	22,80	632	30,27	2 088
Ústecký	466	64,81	116	16,13	137	19,05	719
Liberecký	5 946	81,24	855	11,68	518	7,08	7 319
Královéhradecký	12 461	71,94	3 338	19,27	1 522	8,79	17 321
Pardubický	18 887	70,97	5 080	19,09	2 646	9,94	26 613
Vysočina	23 980	72,00	5 818	17,47	3 509	10,54	33 307
Jihomoravský	5 299	69,60	1 086	14,27	1 228	16,13	7 613
Olomoucký	3 912	56,61	1 938	28,05	1 060	15,34	6 910
Zlínský	1 656	77,71	307	14,41	168	7,88	2 131
Moravskoslezský	406	40,85	256	25,75	332	33,40	994
Celkem ČR	106 804	67,03	29 895	18,76	22 628	14,20	159 327

Zápisy býků do plemenné knihy probíhaly v uplynulém roce na úrovni srovnatelné s předchozím obdobím, nedošlo ani k zásadní změně struktury zapisovaných býků. Z domácí produkce bylo zapsáno 68 býků, import prověřených býků vzrostl meziročně o 11 kusů. Oproti roku 2006 bylo zapsáno o 4 býky méně do přirozené plemenitby.

Tab. 9: Přehled o ročním zápisu býků do PK - dle kategorií

rok	kategorie zapisovaných býků							celkem zapsáno
	- z domácí produkce	- import prověření	- import test a nepověření	- přirozená plemenitba	- Česká červinka	- Ayrshire	- dodatečný zápis	
1994	139	43	30	0	0	4	0	216
1995	122	20	13	0	0	0	0	155
1996	129	21	7	16	0	0	0	173
1997	107	18	15	6	0	0	0	146
1998	89	12	17	15	0	0	0	133
1999	107	13	7	22	14	0	0	163
2000	82	16	12	28	3	0	49	190
2001	71	20	12	21	0	0	0	124
2002	89	19	13	22	0	0	0	143
2003	81	11	14	59	1	0	0	166
2004	79	22	19	45	1	0	0	166
2005	78	29	25	39	2	0	0	173
2006	77	22	20	56	0	0	0	175
2007	68	33	16	52	2	0	0	171
celkem	1318	299	220	381	23	4	49	2294

**Tab. 10: Býci z domácí produkce zapsaní do PK v roce 2007**

kraj	počet zapsaných býků	počet chovatelů od nichž býci pocházejí
Středočeský	12	2
Jihočeský	1	1
Plzeňský	14	5
Karlovarský	0	0
Ústecký	0	0
Liberecký	4	2
Královéhradecký	9	5
Pardubický	10	4
Vysočina	15	9
Jihomoravský	1	1
Olomoucký	1	1
Zlínský	1	1
Moravskoslezský	0	0
celkem	68	31

I v období 2005-2007 zůstává téměř nezměněno pořadí hlavních chovatelů s nejvyšším počtem vyprodukovaných býků do plemenitby - ZD Krásná Hora, a.s., Kolovečská zeměd., a. s., ZD Nová Ves - Víška, Příkosická zem., a. s. a Proagro Radešínská Svatka, a. s. je pětice nejúspěšnějších. Tato pětice vyprodukoval v období 05-07 celkem 141 býků zařazených do plemenitby (včetně PRP). Z tabulky 12 je patrné rozložení nejčastěji využívaných otců býků, jejichž potomstvo bylo nasazeno do testace. I v roce 2007 bylo nejvíce testovaných býků po otcích HG 212 (Waterberg), HG 218 (Weinold) a BD 063 (Safir). Nejčastěji využívaní otcové matek býků nasazených do testu v roce 2007 byli TAR 005 a JUN 618.

**Tab. 11: Chovatelé s nejvyšším počtem býků zařazených do plemenitby v letech 2005-2007 (včetně PRP)**

chovatel	zařazeno býků
ZD Krásná Hora, a.s.	48
Kolovečská zeměd., a.s.	26
ZD Nová Ves - Víška	25
Příkosická zem., a.s.	23
Proagro Radešínská Svatka, a.s.	19
Agro Liboměřice, a.s.	17
Klas Nekoř, a.s.	15
ALA, a.s. Řepníky	15
Agrospol Bolehošť	12
HD Určice, družstvo	11
Agronea Polička, a.s.	11
ZAS Mžany, a.s.	10
ZOD Čáslavice	8
ZD Kouty	8
DVP Pyšel	8
ZD Maleč	7
Družstvo Agra Březnice	7
ZD Velká Losenice	6
VOD Zdislavice	6
Agrochlum Záluží, spol. s.r.o.	5

**Tab. 12: Nejčastěji využívaní otcové býků - nasazených do testu v roce 2007**

otec registr	otec jméno	synů v testu
HG 212	Waterberg	12
HG 218	Weinold	11
BD 063	Safir	7
RAD 071		4
REN 452		4
BA 078		3
BA 097	Dionis	3
NIC 010	Nenni JB	3
RAD 064		3
RAD 198	Rainer	3

**Tab. 13: Nejčastěji využívaní otcové matek býků - nasazených do testu v roce 2007**

otec registr	otec jméno	synů v testu
TAR 005		13
JUN 618		7
REZ 327	Pickel	4
HEL 023	Gardian	3
MOR 045		3
SAL 025		3

## 3. Výsledky mléčné užitkovosti

Analýza mléčné užitkovosti podle příslušnosti do plemenné skupiny v kontrolním roce 2007 potvrdila další nárůst užitkovosti u všech skupin. Ve skupině C1 došlo meziročně k nárůstu mléčné užitkovosti o 200 kg mléka, u plemenné skupiny C2 o 127 kg mléka při současném poklesu obsahu bílkoviny o 0,03 % a poklesu tučnosti mléka (-0,04 resp. -0,02 %). Celkem za plemeno došlo k meziročnímu nárůstu o 177 kg mléka, o 5 kg bílkovin při 3,43 %.

Tab. 14: Výsledky KU - plemeno C dle genetického podílu

plem.sk.	počet	% ze stavu	mléko		bílkoviny		tuk
			rok	ks	kg	%	kg
<b>všechny laktace</b>							
C1	1996	155 464	60,30	4 355	3,36	147	4,36
	1997	140 050	62,00	4 475	3,35	150	4,37
	1998	142 694	64,10	4 659	3,38	158	4,36
	1999	147 619	64,50	4 992	3,43	171	4,35
	2000	134 793	63,90	5 186	3,42	177	4,31
	2001	123 248	61,88	5 481	3,42	187	4,22
	2002	110 725	59,25	5 529	3,47	192	4,24
	2003	101 660	57,24	5 575	3,48	194	4,22
	2004	93 833	56,99	5 712	3,43	196	4,18
	2005	93 704	59,39	5 831	3,43	200	4,10
	2006	96 553	61,19	6 023	3,47	209	4,09
2007	96 600	66,82	6 223	3,44	214	4,05	
rozdíl 07/06	47	5,63	200	-0,03	5	-0,04	
C2	1996	83 652	32,40	4 618	3,35	155	4,36
	1997	69 462	30,80	4 768	3,33	159	4,36
	1998	63 364	28,40	4 947	3,36	166	4,34
	1999	63 099	27,60	5 238	3,40	178	4,33
	2000	58 335	27,65	5 392	3,40	183	4,30
	2001	57 267	28,75	5 646	3,39	192	4,22
	2002	55 982	29,96	5 676	3,46	197	4,22
	2003	54 864	30,89	5 736	3,47	199	4,19
	2004	50 544	30,70	5 879	3,42	201	4,15
	2005	44 778	28,38	6 036	3,43	207	4,08
	2006	37 916	24,81	6 220	3,46	215	4,07
2007	31 198	21,58	6 347	3,43	218	4,05	
rozdíl 07/06	-6 718	-3,23	127	-0,03	3	-0,02	
C3	1996	18 698	7,30	4 783	3,32	159	4,36
	1997	16 181	7,20	4 876	3,29	161	4,36
	1998	16 574	7,50	5 099	3,32	169	4,34
	1999	18 174	7,90	5 471	3,37	184	4,35
	2000	17 823	8,45	5 700	3,35	191	4,32
	2001	18 664	9,37	6 019	3,33	200	4,22
	2002	20 173	10,79	6 166	3,40	210	4,21
	2003	21 064	11,86	6 280	3,40	214	4,18
	2004	20 270	11,41	6 454	3,35	216	4,11
	2005	19 306	12,23	6 652	3,35	223	4,03
	2006	18 342	12,00	6 885	3,38	233	4,03
2007	16 772	11,60	7 100	3,36	239	4,02	
rozdíl 07/06	-1 570	-0,40	215	-0,02	6	-0,01	
<b>celkem</b>							
	2000	210 951	100	5 286	3,41	180	4,31
	2001	199 179	100	5 579	3,40	190	4,22
	2002	186 880	100	5 642	3,46	195	4,23
	2003	177 588	100	5 708	3,46	198	4,21
	2004	164 647	100	5 854	3,42	200	4,16
	2005	157 788	100	5 989	3,42	205	4,09
	2006	152 811	100	6 175	3,46	213	4,08
	2007	144 570	100	6 352	3,43	218	4,05
	Rozdíl 07/06	-8 241		177	-0,03	5	-0,03

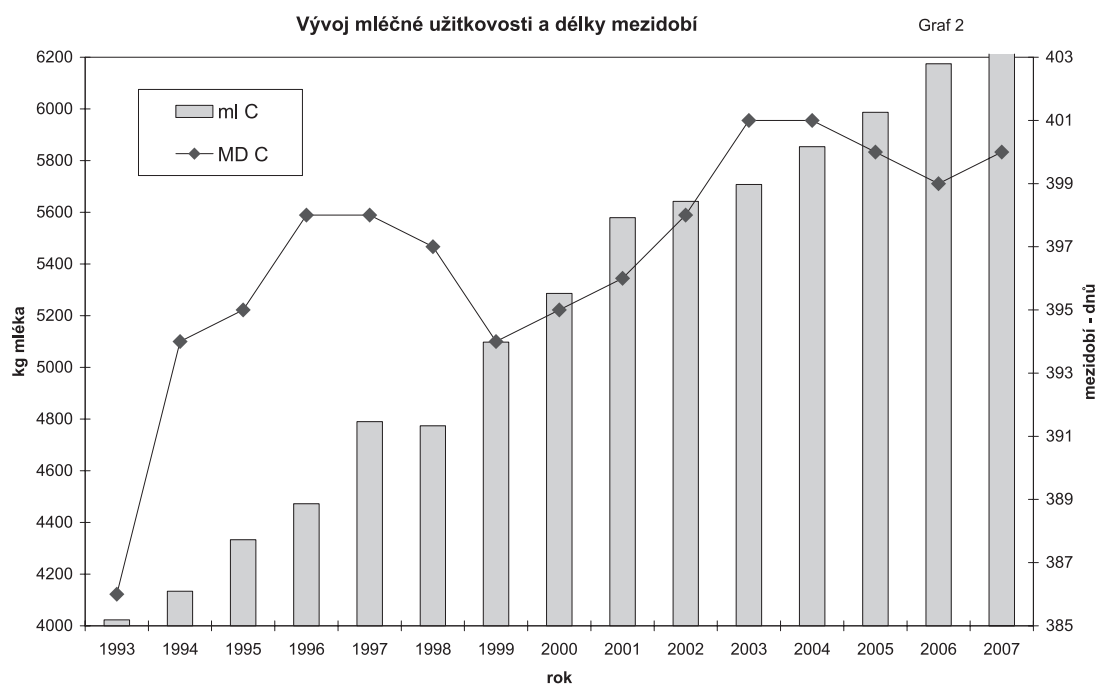


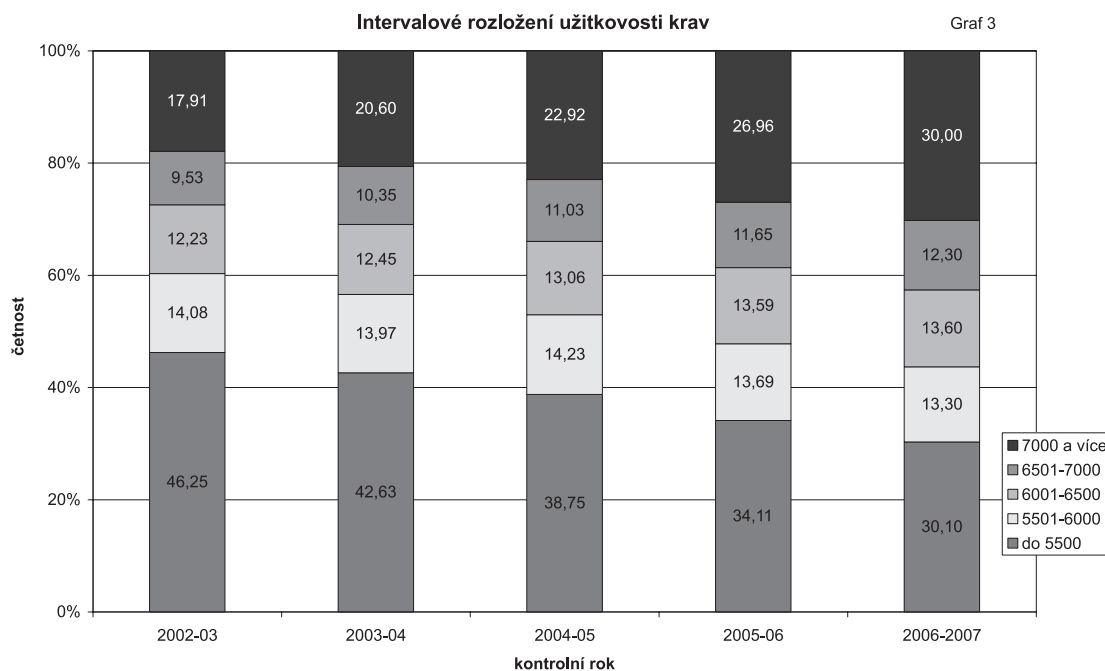
Tab. 15: Výsledky kontroly ml. užitkovosti C plemene - PK - všechny oddíly

I. laktace								
rok	podíl	počet uzávěrek	mléko		bílkoviny		tuk	věk I. otel.
	%		kg	%	kg	%	més./dny	
1996	27,7	45 310	4 009	3,37	135	4,39	28/30	
2000	28,6	52 365	4 779	3,43	164	4,34	29.IX	
2005	31,6	43 902	5 526	3,46	191	4,14	29.I	
2006	32	45 489	5 664	3,49	198	4,12	28/26	
2007	31,8	43 601	5 789	3,46	201	4,08	28/22	
2007 - 2006		-1 888	125	-0,03	3	-0,04	-4	
II. a další laktace								
rok	podíl	počet uzávěrek	mléko		bílkoviny		tuk	mezidobí
	%		kg	%	kg	%	dny	
1996	72,3	117 714	4 631	3,37	156	4,36	399	
2000	71,4	130 974	5 540	3,41	189	4,3	395	
2005	68,4	95 239	6 200	3,41	212	4,06	400	
2006	68	96 474	6 397	3,45	221	4,07	399	
2007	68,2	93 387	6 581	3,42	225	4,03	398	
2007 - 2006		-3 087	184	-0,03	4	-0,04	-1	
všechny oddíly PK celkem								
rok	podíl	počet uzávěrek	mléko		bílkoviny		tuk	
	%		kg	%	kg	%		
1996	100	163 024	4 458	3,37	150	4,37		
2000	100	183 339	5 323	3,41	182	4,31		
2005	100	139 141	5 987	3,43	205	4,09		
2006	100	141 963	6 162	3,46	213	4,08		
2007	100	136 988	6 329	3,43	217	4,04		
2007 - 2006		-4 975	167	-0,03	4	-0,04		

Vývoj mléčné užitkovosti podle jednotlivých oddílů plemenné knihy potvrzuje, že nejvyššího meziročního nárůstu užitkovosti je dosahováno v hlavní oddíle plemenné knihy - PCA, jehož užitkovost za uplynulý kontrolní rok dosáhla 6 368 kg mléka (+168 kg) a produkce bílkovin 219 kg.

Z grafu 2 je patrný vývoj mléčné užitkovosti českého strakatého skotu a současně informace o úrovni délky mezidobí, které se v posledních 4 letech téměř nemění a pohybuje se na úrovni 400 dnů.





Měníci se strukturu domácí populace charakterizuje i graf 3 - intervalové rozložení užitkovosti, ze kterého je patrný další posun v intervalech užitkovosti. Ve skupině s užitkovostí nad 6500 kg mléka bylo v uplynulém kontrolním roce celkem 42,3 % dojnic.

Strakatý skot je a bude i nadále z celosvětového hlediska nejvýznamnějším plemenem s kombinovanou užitkovostí. Dosažená úroveň mléčné užitkovost je zárukou dalšího rozvoje plemene.

**Tab. 16: Souhrnné porovnání výsledků KU podle oddílů PK - všechny laktace**

oddíl PK	kontrol. rok	podíl		mléko	bílkoviny		tuk
		%	počet uzávěrek		kg	%	
PCA	2001/2002	69,49	123 810	5 659	3,48	197	4,23
	2002/2003	74,66	117 588	5 728	3,47	199	4,2
	2003/2004	75,97	110 244	5 864	3,43	201	4,16
	2004/2005	76,74	106 783	5 991	3,43	206	4,08
	2005/2006	71,66	101 736	6 200	3,47	215	4,07
	2006/2007	69,05	94 586	6 368	3,44	219	4,04
rozdíl 06/07-05/06			-7 150	168	-0,03	4	-0,03
PCB	2001/2002	11,94	19 912	5 790	3,45	200	4,21
	2002/2003	11,61	18 280	5 844	3,44	201	4,2
	2003/2004	11,2	16 253	5 957	3,4	202	4,14
	2004/2005	10,53	14 646	6 066	3,4	201	4,07
	2005/2006	14,64	20 779	6 080	3,46	210	4,09
	2006/2007	17,56	24 053	6 292	3,43	215	4,06
rozdíl 06/07-05/06			3 274	212	-0,03	5	-0,03
PCC	2001/2002	13,85	23 103	5 568	3,46	193	4,23
	2002/2003	13,73	21 621	5 624	3,46	194	4,23
	2003/2004	12,83	18 611	5 755	3,4	196	4,18
	2004/2005	12,73	17 712	5 900	3,4	201	4,11
	2005/2006	13,7	19 448	6 055	3,44	208	4,12
	2006/2007	13,39	18 349	6 217	3,41	212	4,07
rozdíl 06/07-05/06			-1 099	162	-0,03	4	-0,05
celá PK	2001/2002	100	166 825	5 662	3,47	197	4,23
	2002/2003	100	157 489	5 727	3,47	199	4,21
	2003/2004	100	145 108	5 861	3,42	201	4,16
	2004/2005	100	139 141	5 987	3,43	205	4,09
	2005/2006	100	141 963	6 162	3,46	213	4,08
	2006/2007	100	136 988	6 329	3,43	217	4,04
rozdíl 06/07-05/06			-4 975	167	-0,03	4	-0,04

**Tab. 17: Přehled o stavech a užitkovosti MB**

rok	počet matek býků	normované laktace				
		mléko		tuk		bílkoviny
		kg	%	kg	%	kg
1980	2 280	5 489	4,31	237	-	-
1989	2 055	6 516	4,34	283	-	-
1995	859	6 322	4,33	274	3,35	211
1996	747	6 738	4,35	293	3,42	230
1997	705	7 000	4,32	302	3,39	237
1998	586	7 046	4,27	301	3,45	243
1999	482	7 502	4,21	316	3,48	261
2000	417	8 009	4,11	329	3,48	279
2001	366	8 669	4,02	348	3,46	300
2002	249	8 483	4,04	342	3,52	298
2003	279	8 491	4,04	343	3,47	295
2004	250	8 644	3,99	345	3,42	296
2005	277	8 602	3,94	339	3,44	296
2006	257	8 853	3,91	346	3,49	309
2007	251	9 017	3,92	353	3,44	310

**Tab. 18: Matky býků, kteří byli zapsáni do PK**

rok	počet býků v PK		maximální laktace matky				
	ks	poř. lakt.	mléko		bílkoviny		tuk
			kg	%	kg	%	kg
1995	122	3,8	7 368	3,50	253	4,40	324
1996	127	3,8	7 324	3,40	252	4,40	320
1997	107	3,9	7 703	3,50	265	4,40	336
1998	89	3,3	7 845	3,50	271	4,30	338
1999	107	3,7	8 464	3,50	291	4,30	367
2000	82	3,0	9 092	3,50	317	4,20	376
2001	71	3,1	9 611	3,50	331	4,10	389
2002	89	2,7	9 236	3,60	329	4,10	381
2003	81	2,6	9 644	3,50	339	4,03	386
2004	79	2,6	9 828	3,48	347	3,96	394
2005	78	2,6	10 034	3,53	352	3,92	392
2006	77	2,7	9 907	3,60	354	4,11	401
2007	68	2,7	9 970	3,52	346	3,97	388

## 4. Odchovny plemenných býků

**Tab. 19: Počet býčků vykoupných do odchoven**

rok	počet býčků všech plemen		z toho po ET		plemeno C		z toho po ET	
	ks		ks	%	ks		ks	%
1992	567		53	9,35	499		42	8,42
1993	409		60	14,67	370		43	11,62
1994	475		35	7,37	393		35	8,91
1995	492		34	6,91	404		34	8,42
1996	401		69	17,21	380		61	16,05
1997	288		34	11,81	260		26	10,00
1998	268		36	13,43	248		32	12,90
1999	250		59	23,60	223		55	24,66
2000	211		54	25,59	182		47	25,82
2001	271		61	22,51	219		43	19,63
2002	358		92	25,70	276		55	19,93
2003	338		108	31,95	265		71	26,79
2004	308		101	32,79	247		73	29,55
2005	286		102	35,66	237		73	30,80
2006	227		56	24,67	205		47	22,93
2007	237		58	24,47	219		58	26,48

**Tab. 20: Výsledky testace plem. býčků na růst a vývin v odchovných**

rok	přírůstky v gramech		
	přípravné obd. do 110. dne	testační obd. 111. - 365. (420)* den	obd. od nákupu do vyskladnění býka
1996	973	1 265	1 248
2000	1 159	1 366	1 256
2005	941	1 406	1 253
2006	1 104	1 414	1 018
2007	1 045**	1 337**	1 231

\*\* v roce 2007 začíná vlastní test až od 121. dne, proto v prvních dvou sloupcích jsou data do 120. dne a od 121. dne, místo původního 110. a 111. dne

**Tab. 21: Důvody negativní selekce býků v odchovných**

rok	důvody selekce			
	růst a vývin	vady těl. stavby	ostat. zoot. důvody	zdraví a nezpús. k plemenitbě
1993	52,80	31,70	7,30	8,20
1994	48,90	31,60	10,20	9,30
1995	55,50	24,70	2,70	17,10
1996	58,60	22,60	1,60	17,20
1997	58,00	19,90	11,00	11,10
1998	72,90	22,50	2,30	3,10
1999	64,80	26,50	2,00	6,70
2000	68,90	19,40	2,00	6,80
2001	69,10	21,80	0,00	7,30
2002	70,10	22,40	3,00	4,50
2003	68,42	17,54	2,63	11,41
2004	74,54	18,10	1,00	6,36
2005	57,43	35,64	3,96	2,97
2006	69,73	27,63	0,00	2,64
2007	72,85	18,58	0,00	8,57

**Tab. 22: Přírůstky plem. býků vybraných do plemenitby**

rok	prům. přír. v testu 111 - 365 (420)* dní		prům. přír. od naroz. do výběru		osvalení
	přír. - g	odch.	přír. - g	odch.	
1993	1 265	50	1 141	39	
1994	1 259	73	1 195	42	
1995	1 318	51	1 211	42	
1996	1 314	49	1 258	30	
1997	1 323	59	1 268	39	
1998	1 274	50	1 208	54	
1999	1 369	79	1 262	54	
2000	1 390	96	1 270	65	
2001	1 416	53	1 280	38	
2002	1 433	69	1 284	51	
2003	1 470	83	1 307	38	
2004	1 470	79	1 287	48	
2005	1 463	77	1 309	64	
2006	1 456	58	1 302	49	5,84
2007	1 470	59	1 303	35	5,90

**Tab. 23: Podíl býků - C vybraných do plemenitby podle země původu otce v roce 2007 (% z celkového počtu)**

země	předvedeno	podíl %	vybráno	podíl %	% z předvedených
Rakousko	5	2,45	2	2,94	40,00
Česká republika	63	30,88	19	27,94	30,16
Německo	115	56,37	37	54,41	32,17
Francie	21	10,30	10	14,71	47,62
celkem	204	100	68	100	33,33

**Tab. 24: Přehled majitelů býků zapsaných do PK v roce 2007**

majitelé býků	zapsaných býků
CZ Delta, spol. s r.o.	19
CHD Impuls, družstvo	12
Jihočeský chovatel, a.s. Č. Budějovice	8
Natural, s.r.o. Hradištko p. Medníkem	5
Plemo, a.s. Žďár nad Sázavou	13
Reprogen, a.s. Planá nad Lužnicí	10
býci v přirozené plemenitbě + česká červinka	53 + 2
celkem	122

**Tab. 25: Přírůstek v testu u býků vybraných do plemenitby**

rok výběru	Bohdalec	Osík	Rokytno	celkem rok
2003	1543	1458	1434	1470
2004	1558	1429	1414	1452
2005	1550	1430	1432	1463
2006	1504	1440	1443	1456
2007	1524	1472	1426	1470

\* v roce 2007 na Moravském Krumlově

**Tab. 26: Hodnocení užitkového typu a osvalení na OPB - všichni vybraní býci**

rok výběru	Bohdalec		Osík		Rokytno		celkem rok	
2003	78,9		79,1		78,5		79,0	
2004	78,9		78,6		77,8		78,4	
2005	79,9		78,5		75,6		78,4	
2006	79,7	5,9	78,6	5,8	77,3	5,9	78,6	5,8
2007	85,9	6,3	82,3	5,7	82,3	5,5	83,6	5,9

\* v roce 2007 na Moravském Krumlově

**Tab. 27: Hodnocení končetin na OPB - všichni vybraní býci**

rok výběru	Bohdalec	Osík	Rokytno	celkem rok
2003	78,9	79,1	78,5	79,0
2004	78,9	78,6	77,8	78,4
2005	79,9	78,5	75,6	78,4
2006	79,7	78,6	77,3	78,6
2007	79,8	75,6	76,1	77,3

\* v roce 2007 na Moravském Krumlově

**Tab. 28: Celkové hodnocení býků na OPB - všichni vybraní býci**

rok výběru	Bohdalec	Osík	Rokytno	celkem rok
2003	83,4	83,0	82,6	83,0
2004	84,1	82,6	82,0	82,8
2005	83,7	83,0	81,4	82,9
2006	83,0	82,6	82,4	82,6
2007	83,9	81,2	80,7	82,1

\* v roce 2007 na Moravském Krumlově

## 5. Hodnocení exteriéru, stájové štíty, soutěž šlechtitelských chovů

Kritéria hodnocení exteriéru u českého strakatého skotu se v roce 2007 k předcházejícímu roku v zásadě nezměnila. Hodnocení je realizováno u plemenných býků, u krav - matek býků, dcer testovaných býků a dalších krav na I. laktaci určenými a nezávislými bonitéry.

I v roce 2007 probíhalo hodnocení dcer po testovaných býcích. Za uplynulý rok bylo hodnoceno celkem 16 584 prvotelek s následujícími hodnotami: 76,7 bodu za výslednou třídu (G), za užitkový typ 78,5 bodu, za osvalení 76,3 bodu, za končetiny 75,1 bodu, za vemeno 76,7 bodu.

Tab. 29: Souhrnné hodnocení exteriéru prvotelek

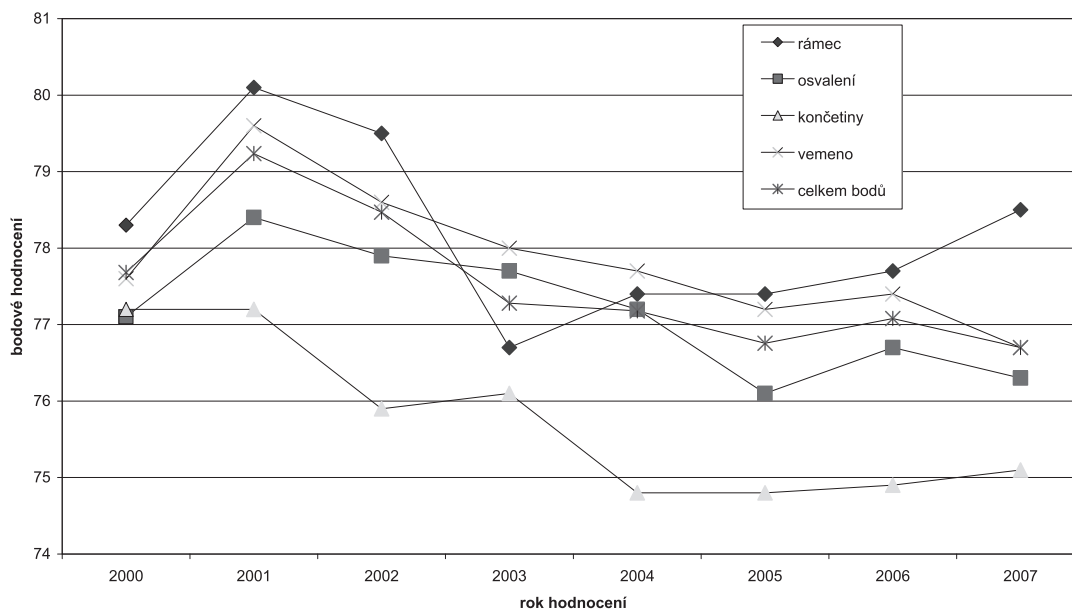
kontrolní rok	n prvotelek	průměrné hodnocení					celkem bodů	výsledná třída
		užitkový typ	osvalení	končetiny	vemeno			
1999/2000	11 633	78,3	77,1	77,2	77,6	77,7	G	
2000/2001	12 098	80,1	78,4	77,2	79,6	79,2	G	
2001/2002	14 225	79,5	77,9	75,9	78,6	78,5	G	
2002/2003	12 873	76,7	77,7	76,1	78,0	77,3	G	
2003/2004	14 873	77,4	77,2	74,8	77,7	77,2	G	
2004/2005	15 554	77,4	76,1	74,8	77,2	76,8	G	
2005/2006	15 742	77,7	76,7	74,9	77,4	77,1	G	
2006/2007	16 584	78,5	76,3	75,1	76,7	76,7	G	

Tab. 30: Lineární popis krav C plemene na I. laktaci

znak	význam bodování znaků	2004/2005	2005/2006	2006/2007	1	9
		15554	15742	16584		
1. Výška v kříži	malá / velká	5,6	5,6	5,8	malá	velká
2. Osvalení	slabé / vynikající	5,4	5,5	5,3	slabé	vynikající
3. Délka zádě	krátká / dlouhá	5,8	5,7	5,5	krátká	dlouhá
4. Šířka zádě	úzká / široká	6	5,9	5,8	úzká	široká
5. Sklon zádě	zdvížená / sražená	5,4	5,4	5,4	zdvížená	sražená
6. Hloubka středotrupí	mělké / hluboké	5,7	5,9	5,9	mělké	hluboké
7. Postoj zad.končetin	strmý / šavlovitý	5,7	5,7	5,6	strmý	šavlovitý
8. Charakter hlezenního kloubu	lymfatický / suchý	5,9	5,9	5,5	lymfatický	suchý
9. Spěnka	měkká / strmá	4,7	4,8	4,9	měkká	strmá
10. Paznehty - patka	nízká / vysoká	4,6	4,6	4,8	nízká	vysoká
11. Délka vemene - přední čtvrtě	krátké / dlouhé	5,7	5,8	5,6	krátké	dlouhé
12. Délka zadního upnutí	krátké / dlouhé		6,1	5,5	krátké	dlouhé
13. Nasazení vemene - upnutí	nízko / vysoko	6,1	6	5,8	nízko	vysoko
14. Závěsný vaz	nezřetelný / výrazný	3,9	4	4,7	nezřetelný	výrazný
15. Základna vemene - hloubka	spuštěné / vysoko zavěšené	6	6	5,8	spuštěné	vysoko zavěšené
16. Rozmístění předních struků	na vnějším okraji / u podélné brázdy	4,5	4,9	4,7	na vnějším okraji	u podélné brázdy
17. Postavení struků - vychýlení od středu	do stran / do středu	5,1	5,2	5,1	do stran	do středu
18. Délka struků	krátké / dlouhé	4,3	4,3	4,4	krátké	dlouhé
19. Tloušťka struků	slabé / silné	5,1	5,1	5,1	slabé	silné

Vývoj bodového hodnocení souhrnných charakteristik plemenic

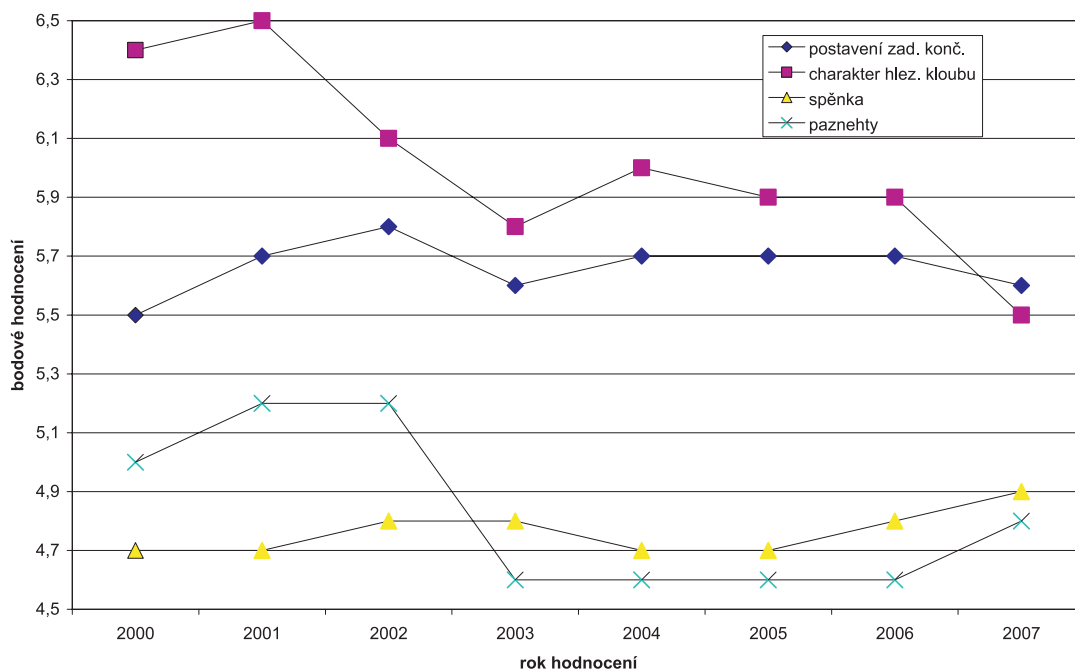
Graf 4





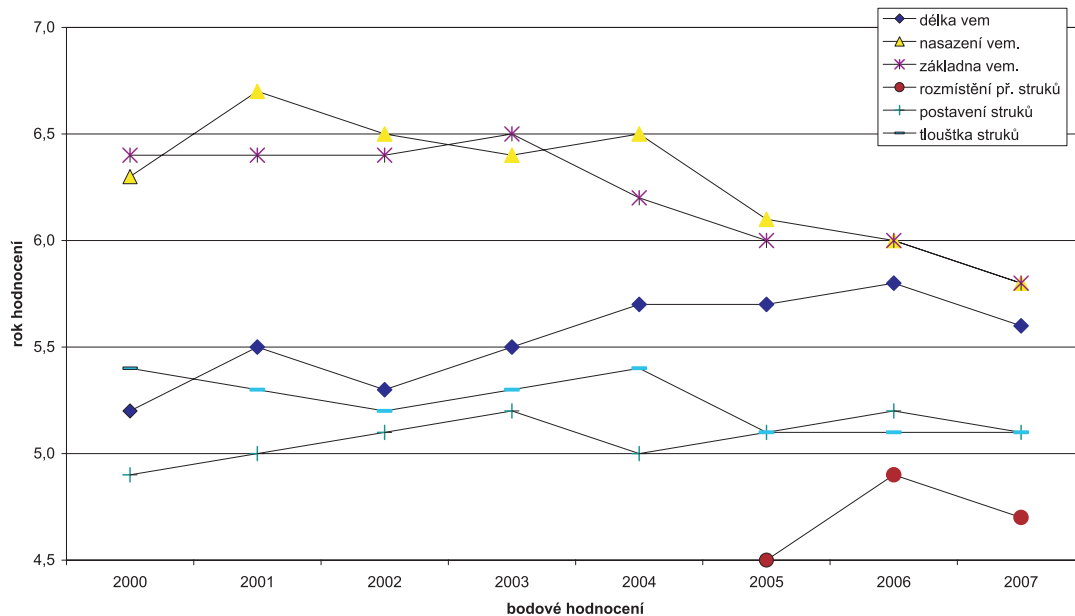
## Vývoj bodového hodnocení znaků končetin

Graf 5



## Vývoj bodového hodnocení znaků vemene

Graf 6



Tab. 31: Stájové štitý 2007 - rozdělení podle úrovně mléčné užitkovosti za stáj

počet štitů v roce	kategorie podle úrovně užitkovosti (kg mléka)								celkem uděleno štitů	
	4 500 až 5 000	5 001 až 5 500	5 501 až 6 000	6 001 až 6 500	6 501 až 7 000	7 001 až 7 500	7 501 až 8 000	nad 8001		nad 8500
1995	1 012	437	132	47	13	2	***	***	***	3 638
1996	635	292	130	51	12	6	***	***	***	3 122
1997	564	367	160	60	31	7	***	***	***	6 760
1998	560	410	199	78	30	14	***	***	***	3 289
1999	***	402	324	140	56	9	5	1	***	937
2000	***	396	306	184	71	30	5	4	***	4 226
2001	***	359	338	267	122	49	12	9	***	1 156
2002	***	346	388	317	219	121	59	3	***	1 453
2003	***	***	***	218	91	39	18	4	***	370
2004	***	***	***	208	120	42	22	14	***	406
2005	***	***	***	223	114	76	18	13	***	444
2006	***	***	***	***	162	58	30	22	***	272
2007	***	***	***	***	174	80	37	18	10	319

\*\*\* v daném roce nehodnoceno

# Výsledky šlechtitelského programu

Positivní je také nárůst počtu zvířat s celoživotní užitkovostí vyšší než 50 000 kg mléka. Prvenství v této kategorii - nejvyšší množství mléka za třináct ukončených laktací 103 857 kg, tj. průměr na laktaci 7989 kg, dosáhla kráva číslo 56 703 547 ze zemědělského podniku ZOPOS Přestavky, a.s.

Další v pořadí je vynikající kráva z chovu pana Černého Miroslava 89 981 546, která za jedenáct ukončených laktací nadojila 94 320 kg mléka (průměr 8574 kg mléka).

Třetí vynikající kráva pochází z chovu pana Musílka Liboslava 31 329 569. Za třináct laktací nadojila 92 149 kg mléka (průměr 7 088 kg).

Tab. 32: Počet krav s vysokou celoživotní užitkovostí

rok	celoživotní užitkovost nad						celkem	
	50 000 kg		75 000 kg		100 000 kg			
1995	304						304	
1996	471						471	
1997	536						536	
1998	569						569	
1999	640						640	
1999	390						390	
2000	438		6		0		444	
2001	470		8		1		479	
	nově*	všech**	nově*	všech**	nově*	všech**	nově*	všech**
2002	577	881	0	5	0	1	577	887
2003	695	1172	8	9	0	0	703	1181
2004	796	1304	0	12	0	0	796	1316
2005	995	1619	10	22	0	1	995	1642
	55 000 kg		75 000 kg		100 000 kg			
	nově*	všech**	nově*	všech**	nově*	všech**	nově*	všech**
2006	686	1432	57	66	0	0	743	1498
2007	580	1346	35	77	1	1	616	1424

\* krávy, které poprvé dosáhly dané hranice v daném roce

\*\* všechny krávy s uzavřenou laktací v daném roce splňující dané hranice

Tab. 33: Krávy C plemene s nejvyšší celoživotní užitkovostí

poř.	ušní číslo		mléko celkem kg	počet laktací	otec	plem. skup.	chovatel
1	56703	547	103857	13	KV-105	C70A	ZOPOS PŘESTAVKY A.S.
2	89981	546	94320	11	UF-007	CI100	CERNY MILOSLAV
3	31329	569	92149	13	REZ-105	C69RA	MUSÍLEK LIBOSLAV
4	94175	674	90742	12	CSM-254	C72AR	ZD VELKA LOSENICE
5	66005	502	89803	9	HG-055	C81R	DVPM SLAVIKOV
6	8746	501	89775	12	ULK-354	C85A	AGR.LHOTA P.LIBCANY
7	27538	171	88505	6	LC-278	C81R	ZD KRASNA HORA A.S.
8	16278	614	87969	10	ULK-372	C87A	ZD SNEZNE
9	37058	613	87571	11	CSM-328	C61R	AGD BLIZKOVICE, DRUZS
10	82715	161	87281	9	ME-159	C56R	VOD ZDISLAVICE
11	68188	569	87192	9	BA-011	C74A	ZD MORASICE
12	85907	670	86685	12	REZ-243	C85R	DVP PYSEL
13	3019	246	86682	12	REZ-089	C81R	ZEM.FARMA HOSNA L.
14	1278	347	86554	7	REN-387	C71AR	ZDV STICHOVICE
15	61334	264	85693	8	BEZ-000	C100	AGRODAM HOREPNIK SRO
16	79970	148	85121	11	LC-210	C78R	ZS SLOVEC A.S.
17	4459	143	84589	11	REZ-136	C69R	AGRODRUZSTVO KACICE
18	21747	571	83979	8	REN-387	C64AR	ZESPO CZ S.R.O.
19	83750	341	83952	8	CAN-002	CI100	ZEMEDEL.A.S. KOLOVEC
20	68041	569	83824	9	BA-011	C77A	ZD MORASICE
21	88190	245	83793	11	PY-513	C87A	SVOM SRO
22	100021	101	83623	8	ZEL-025	C85R	AGRODR. NACERADEC
23	74705	546	82679	9	CAN-002	CI100	CERNY MILOSLAV
24	74531	546	82511	9	UF-006	CI100	CERNY MILOSLAV
25	7111	705	82360	10	SAL-010	C81R	TAGROS TROUBELICE AS
26	66110	161	81804	11	PY-519	C100	ROL.SPOLECNOST,A.S.

27	85981	263	81720	10	REN-300	C66R	ZD RODVINOV
28	55919	261	81407	14	REZ-187	C69H	ZOD „BLATA“ SEDLEC
29	6522	614	81326	11	ULK-354	C81R	ZDV SIRAKOV
30	39088	550	81272	10	HEL-003	C88A	KALENSKA ZEMEDELSKA
31	92189	341	81246	7	UF-008	C100	ZEMEDEL.A.S. KOLOVEC
32	56037	647	81145	12	REZ-123	C88R	ZD VELKY BERANOV
33	18570	571	80969	10	EB-422	C57AR	KLAS NEKOR A.S.
34	24967	610	80852	10	BJR-215	C86A	ZD KOZICHovice
35	65197	649	80776	7	MKM-164	C78R	AGRODR.TISTIN
36	29815	766	80712	10	BD-015	C72RA	ZOD LITULTOVICE
37	40102	267	80653	11	PY-529	C88R	VOD LIDMOVICE
38	1021	242	80500	10	PR-456	C75R	ZEM.FARMA HOSNA L.
39	11706	571	80094	10	BA-011	C86A	SILYBA A.S.
40	55803	264	80033	9	RSI-089	C75R	AGRODAM HOREPNIK SRO
41	18409	264	79983	10	HG-053	C100	ZD VELKA CHYSKA
42	17496	328	79952	9	BD-015	C78A	STUPKA OTAKAR
43	80035	545	79923	8	FZ-094	C69AR	ZEMSPOL CES.MEZIRICI
44	68124	569	79833	9	HG-011	C71A	ZD MORASICE
45	28999	508	79798	15	LC-226	C72A	AGROCENTRUM JIZERAN
46	75820	621	79495	9	MKM-164	C55RA	VSP GROUP A.S.
47	76322	409	79242	9	UF-002	C88R	DV LIBEN - VTELNO
48	72993	569	79161	10	BA-011	C78A	ZDPCH LITOMYSL
49	18312	610	79036	8	RDA-082	C64R	ZD KOZICHovice
50	68114	569	79023	9	HG-011	C74AR	ZD MORASICE
51	14074	143	78669	9	LI-004	C69R	AGRODRUZSTVO KACICE
52	74696	341	78628	8	UF-008	C100	ZEMEDEL.A.S. KOLOVEC
53	73221	409	78547	10	UF-002	C100	FYTON S.R.O.
54	29314	610	78503	8	HT-005	C63RM	ZD BUDKOV
55	21685	171	78461	10	REN-295	C69R	ZS KOSOVA HORA A.S.
56	65416	546	78073	8	UF-006	CI100	SOLVIT S.R.O.
57	42526	113	78073	8	RAD-039	C100	MIKOLAS FRANTISEK
58	97583	541	78032	11	ULK-354	C69RA	AGR.LHOTA P.LIBCANY
59	60574	261	77902	11	LB-365	C73AR	AGRA ZVIKOV SRO
60	3615	610	77807	8	BJR-215	C52RAM	DVP PYSEL
61	22441	507	77548	9	POL-003	C100	ZD VLASTNIKU STEDRA
62	28414	766	76831	10	REN-315	C66R	1.HRADECKA ZEMED.A.S
63	21535	571	76781	10	HG-011	C74A	ZESPO CZ S.R.O.
64	49013	614	76628	8	MKM-164	C78R	ZDV SIRAKOV
65	64808	261	76290	10	BJR-198	C84R	DOLEZAL MICHAL
66	74457	748	76279	11	REZ-213	C62RA	VLS CR
67	77239	261	76276	12	MOL-140	C75R	ZOD „BLATA“ SEDLEC
68	10907	203	76256	8	LC-278	C88A	CIZ-AGRO CIZKRAJOV
69	21292	571	76132	9	LC-225	C60A	ZESPO CZ S.R.O.
70	90098	643	76128	10	BA-011	C72AR	ZS DEVET KRIZU, A.S.
71	21726	571	76091	8	REN-387	C64AR	ZESPO CZ S.R.O.
72	97327	748	75908	8	RDA-207	C63R	AGROCHOVJEZERNICE AS
73	74188	547	75853	10	FZ-094	C74A	ZEAS PODORLICKO
74	22136	501	75775	10	BAB-006	C88R	AGR.LHOTA P.LIBCANY
75	38183	614	75740	7	MKM-164	C72RA	ZP OSTROV,A.S.
76	18061	264	75629	12	REZ-235	C72AR	ZD VELKA CHYSKA
77	95937	748	75515	9	HG-067	C88R	ZS POBECVI A.S.
78	39077	502	75433	10	PY-529	C75AR	ZD BACKOV
79	72699	161	75335	9	BD-015	C81A	AGRODR. NACERADEC
80	8726	503	75231	10	RDA-182	C64AR	ZOD DRUZSTVO STOLANY
81	96188	244	74877	11	REZ-264	C75R	STATEK NOVAK S.R.O.
82	86510	546	74832	9	UF-006	CI100	SOLVIT S.R.O.
83	98423	543	74805	12	BJR-011	C58AR	AGRO LIBOMERICE A.S.

# Výsledky šlechtitelského programu

84	68493	547	74794	11	JUN-559	C86A	POLACEK VLADIMIR
85	76742	547	74790	11	BEZ-000	C100	FARMA BROCNÁ S.R.O.
86	15597	268	74735	10	BD-015	C81A	FARMA U DRHOVSKÝCH
87	85217	546	74710	7	UF-008	C88H	ZD ROSICE U CHRÁSTI
88	87270	268	74629	9	HG-098	C73RA	DRUZSTVO AGRA
89	17498	328	74554	10	LC-278	C87A	STUPKA OTAKAR
90	96055	647	74428	10	BEZ-000	C100	AGRO STONAROV DRUZS.
91	58411	543	74348	14	REZ-102	C75R	ZEMED.A.S. VYSOCINA
92	3160	507	74309	10	HG-011	C86A	ZOPOS PRESTAVLKY A.S
93	55919	613	74280	9	CAN-002	CI100	AGRA H.DUNAJOVICE AS
94	30264	264	74199	10	JUN-579	C81H	ZD CASTROV
95	40060	550	74119	8	LC-271	C65RA	ZAMECKY VRCH ZS
96	98283	425	74101	11	PY-529	C88R	AGRO BILA A.S.
97	39132	550	74079	9	LM-259	C84A	KALENSKA ZEMEDELSKA
98	40452	569	74039	8	LC-271	C83A	AGRONEA A.S. POLICKA
99	46069	571	73867	9	MKM-164	C71RA	SILYBA A.S
100	98248	674	73735	10	REN-261	C75R	RUBELIT S.R.O.

Tab. 34: Výsledky soutěže šlechtitelských chovů českého strakatého skotu

pořadí	podnik	uzávěrek	býci vybráni do plemnitby	prověření býci	produkce bílkovin	dlouhověké krávy	mezidobí	osvalení stáda	výstavy - celkem	celkem body
1.	Klas Nekoř, a.s.	315	19,05	110,1	41	5,08	11,4	1,10		264,33
2.	Josef Jón, Příchovice	66	30,30		97	27,27	-18,0	4,00		217,18
3.	Bednářová K., Stračov	28		100,5	25		12,8	-2,60		212,30
4.	VFU Brno-SZP N.Jičín	59		51,3	59	15,25	-15,7	0,30		186,75
5.	VOD Zdislavice	343	5,83		49	16,03	16,4	2,10	18	183,97
6.	ZD Krásná Hora nad Vltavou, a.s.	574	20,91		54	10,63	10,4	2,50	5	180,03
7.	ALA, a.s. Řepníky	169	23,67		53	5,33	12,7	1,80		173,09
8.	Kolovečská zeměd.,a.s.	728	10,99		66	7,42	11,4	0,60		173,01
9.	ZD Nová Ves - Víška	238	21,01		72	7,56	-7,8	1,80		171,17
10.	Ing. Adolf Neuman	58			55	41,38	-4,2	-1,20		167,58
11.	DVP Pyšel	278	21,58		37	22,30	4,3	4,10		165,88
12.	Agro Liboměřice, a.s.	710	5,63		53	4,23	20,0	2,60		162,06
13.	Miloslav Černý	244			57	22,13	3,0	0,00		158,73
14.	ZD Bělčice	421			63	4,99	14,6	-0,50		158,69
15.	Agro Kuncčina, a.s.	252		41,4	48		-14,4	2,60		154,20
16.	Proagro Radešínská Svatka, a.s.	630	11,11		42	3,33	17,1	4,00		154,14
17.	Agro Sázava, a.s.	225	4,44		47		21,9	3,90		153,84
18.	Miloslav Drhovský	37			66	8,11	-2,7	5,40		153,41
19.	Družstvo Agra Březnice	254	3,94		34	4,72	15,5	3,20	13	150,96
20.	ZAS Mžany, a.s.	616	8,12		38	0,97	23,0	0,70		147,39
21.	ZD Chýšť	425			53		13,0	1,10		143,70
22.	Neuman Jaroslav, Dolní Kalná	45	22,22		32		11,3	1,40		143,52
23.	ZDV Štichovice	197	5,08		29	6,60	13,0	2,60	10	142,88
24.	ZD Velká Losenice	488			44	14,96	-1,3	2,70		136,96
25.	ZDPCH Litomyšl	270			26	19,63	11,9	2,30		136,43
26.	VOD Kámen	594			30	6,57	20,6	1,50		135,27
27.	VSP Group, a.s.	362	2,76		20	25,97	9,4	-0,30		134,43
28.	HD Určice, družstvo	499	10,02		38	4,21	2,7	2,30		133,83
29.	ZDV Sirákov	107			30	24,30	-1,9	2,20		131,20
30.	ZAS Ůžice	538			37	3,90	10,3	3,10		130,90
31.	ZDV Výrava	105	19,05		19	5,71	7,8	2,20		130,36
32.	ZDV Poděšín	81			39	7,41	4,4	2,50		129,91
33.	Podorlické ZD v Ohnišově	481		58,8	2		-10,4	0,90		127,90
34.	Agronea Polička, a.s.	553	7,23		32	2,71	2,8	2,10	1	124,45
35.	Podchlumí, a.s.	319			10	10,34	24,0	0,40		121,34

36.	Zopos Přestavky, a.s.	459	2,18	28	9,80	3,4	1,00		120,98
37.	ZD Maleč	431	9,28	27	2,09	3,3	1,50		119,77
38.	ZEAS Nedakonice, a.s.	763	2,62	18	5,90	10,9	1,30		115,32
39.	Agro Rozsochy, a.s.	357	2,80	37		-2,0	0,50		114,90
40.	ZD Kouty	364	8,24	30	8,24	-12,8	2,40		112,68
41.	Příkosická zemědělská a.s.	992	10,08	14	2,12	6,5	0,70	2	112,00
42.	Bobrovská a.s.	200		24	3,00	5,0	1,70		110,30
43.	Agrokov Žďárky, s.r.o.	80		10	7,50	13,0	0,90		108,00
44.	Agrospol Bolehošť	443	2,26	29	2,71	-6,3	2,60		106,87
45.	ZOD Čičenice	91		19	6,59	3,9	-0,50		105,59
46.	Agris Jedovnice, s.r.o.	83		36	3,61	-13,2	2,20		105,21
47.	ZKS Agro Zahorany	452	2,21	21	0,66	6,9	-2,20		105,17
48.	Agrochlum, s.r.o.	152	6,58	25	7,89	-12,8	0,80		104,07
49.	ZD Merklín	615	1,63	16	0,49	5,4	0,00		100,11
50.	ZOD Časlavice	281	10,68	25	2,14	-27,9	0,90	8	95,41
51.	ZD Kojčice	465	2,15	11	5,16	-1,5	0,80	1	95,21
52.	Vesa Velhartice	93		12		1,9	3,90		94,40
53.	Agro Zvole, a.s.	320	6,25	10	0,94	1,4	-1,30		93,89
54.	DV Police nad Metují	226		10	1,33	2,5	-2,60		87,83
55.	ZOD Ludmírov	233	4,29	0		2,8	2,40		86,09
56.	Vladimír Vacek, Pěkov	60	16,67	7	5,00	-20,4	-0,30		84,57
57.	Agroos, s.r.o.	76		35		-37,7	3,90		77,80
58.	Agrocentrum Jizeran	629	1,59	-17		14,2	1,00		76,39
59.	Ing. Karel Skutil	49	20,41	-10		-15,2	3,40		75,21
60.	Kalenská zemědělská	435		-1		-1,6	-0,70		73,30
61.	Jiří Mejsnar	60		-5		-3,7	-1,60		66,30
62.	Prozapo Zaječí, a.s.	88		0		-7,6	-3,60		65,40
63.	Kojál Krásensko	204		-9	7,35	-25,9	2,00		51,05

## Poznámky:



