



INVESTICE DO ROZVOJE VZDĚLÁVÁNÍ

# Hledání ztraceného mléka

*Ing. Antonín Lopatář,  
MVDr. Miroslav Novák*

www.milkprogres.cz

The screenshot displays the website's interface. At the top left is the MilkProgres logo, a stylized 'C' inside a circle, followed by the text 'MILKPROGRES' in a large serif font and 'poradenství s.r.o.' in a smaller sans-serif font below it. To the right of the logo is a dynamic image of a milk splash. Below the logo and splash is a dark navigation bar with the text 'DOMŮ' on the left and 'O FIRMĚ • ODBORNÉ INFORMACE • FOTOGALERIE • ODKAZY • KONTAKT' on the right. A large blue ribbon graphic is positioned over the top of the main content area. On the left side, there is a vertical navigation menu with six blue arrow-shaped buttons pointing to the right, labeled 'Poradenství', 'Připravujeme', 'Jak si vedete', 'Reference', and 'Projekty'. The main content area on the right has a blue header bar that reads 'MilkProgres.cz » Poradenství'. Below this header is a list of six services, each preceded by a small circular icon containing a stylized 'C': 'Ekonomické řízení výživy chovu skotu', 'Reprodukční programy', 'Antimastitidní programy', 'Péče o končetiny', 'Veterinární servis', and 'Výroba objemných krmiv'.

**MILKPROGRES**  
poradenství s.r.o.

DOMŮ O FIRMĚ • ODBORNÉ INFORMACE • FOTOGALERIE • ODKAZY • KONTAKT

**Poradenství**

**Připravujeme**

**Jak si vedete**

**Reference**

**Projekty**

**MilkProgres.cz » Poradenství**

- Ekonomické řízení výživy chovu skotu
- Reprodukční programy
- Antimastitidní programy
- Péče o končetiny
- Veterinární servis
- Výroba objemných krmiv

# Struktura nákladů při výrobě mléka 2012

Ukazatel	Na krmný den (Kč)	Na litr mléka (Kč)	Procento nákladů
Krmiva	77,90	3,78	<b>41,3</b>
Pracovní náklady	27,00	1,33	<b>14,6</b>
Odpisy krav	17,29	0,85	<b>9,3</b>
Odpisy majetku	9,08	0,43	<b>4,7</b>
Veterinární náklady	7,03	0,34	3,7
Plemenáři	3,99	0,20	2,1
Energie	6,03	0,30	3,2
Opravy	5,60	0,27	2,9
Pojištění	1,31	0,07	0,7
Ostatní náklady	12,06	0,59	6,5
Režie	20,00	1,00	<b>10,9</b>

# Zvyšte produkci nebo snižte náklady

## Co moc neovlivníte

Cenu nakoupených krmiv

Cenu za litr mléka

Ceny energie a pohonných hmot

Proto nemá moc velký smysl se těmito ukazateli dlouhodobě zabývat

## Na co máte rozhodující vliv

Produkce

- Genetický potenciál
- Kvalita vlastních krmiv
- Welfare zvířat
- Správné řízení a hodnocení procesů na farmě (management)

Náklady

- Správný výběr nakoupených krmiv
- Produktivita práce
- Režijní náklady

# Genetický potenciál – kolik mohou moje krávy dojit

## *Plemenné hodnoty býků používaných v chovu*

Pořadí	počet	PH mléko	PH tuk %	PH tuk kg	PH bílk. %	PH bílk. Kg
1. laktace	244	741	-0,02	30	-0,02	23
2. laktace	185	644	-0,06	23	-0,03	19
3. a vyšší	294	559	-0,03	22	-0,04	16

## *Průměrná užitkovost dcer býků používaných v chovu v ČR*

Pořadí	počet	mléko kg	tuk kg	bílk. Kg	tuk %	bílk. %
1. laktace	124	9410	350	308	3,71	3,27
2. laktace	106	10422	383	345	3,67	3,31
3. a vyšší	244	10617	397	347	3,74	3,27

celkem	474	10258	382	336	3,72	3,28
--------	-----	-------	-----	-----	------	------

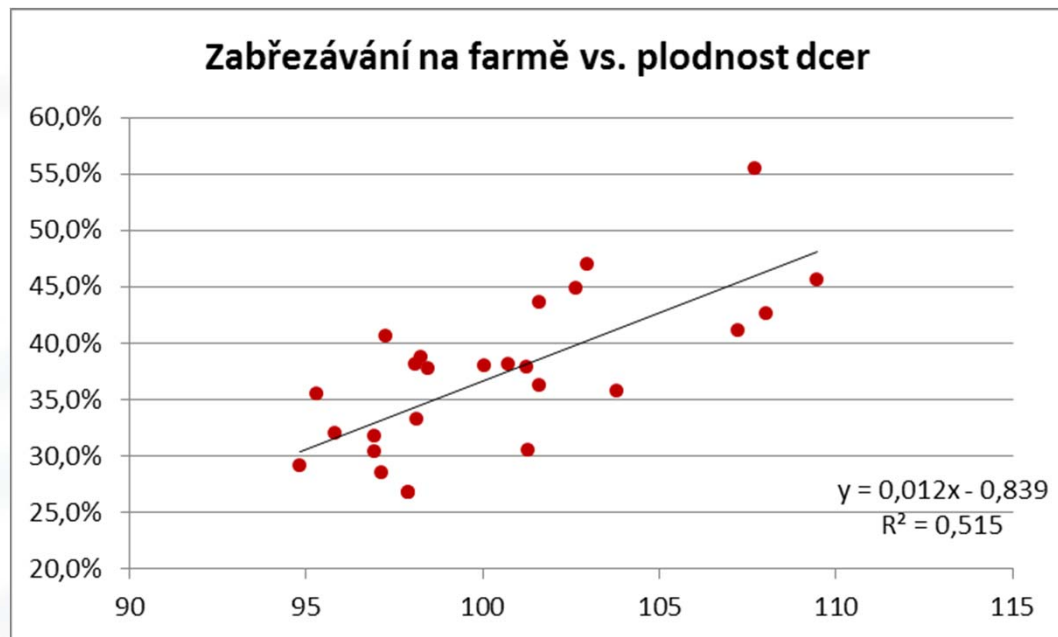
## *Uzávěrky v chovu za posledních 12 měsíců*

Pořadí	chov/ČR	mléko kg	tuk kg	bílk. Kg	tuk %	bílk. %
1. laktace	113%	10620	395	350	3,71	3,30
2. laktace	110%	11508	424	388	3,69	3,37
3. a vyšší	113%	11953	444	394	3,72	3,30

celkem	11398	423	378	3,71	3,32
plnění	111%	111%	112%	100%	101%
aktuální měsíc	11364	406	387	3,57	3,41

# Neopomíjejte znaky zdraví

RPH SB	RPH plodnost dcer	RPH prod. věk	SIH, SIC
104	112	131	122
94	101	126	113
95	109	103	107





# Jádro nikdy nenahradí nekvalitní objem

Vojtěšková siláž



Sušina	47,3 %	ADF	40,7 %
NL	15,5 %	NDF	52,0

Výsledkem je krmivo trochu lepší než  
sláma

**Sušina** –příliš vysoká – listy opadaly  
už na poli.

**Dusíkaté látky** – zůstaly na poli spolu  
s listy, nicméně často přeceňovaný  
ukazatel (nepopisuje kvalitu N)

**ADF** – nepřímo popisuje stravitelnost  
( celulóza a lignin ) v tomto případě  
bude stravitelnost velice nízká

**NDF** – popisuje „plnivost“ krmiva tj.  
kolik krmiva dané kvality je schopna  
kráva přijmout.

**ADF a NDF jsou významnější  
ukazatele než obsah NL**

# Jak hospodaříte s objemy





# Která krmiva krávy skutečně potřebují

- Potřeba zvířat nebo obchodních firem?
- „Kdybych měl svým krávám krmit vše, co je vědecky zdůvodněno, že jim může pomoci tak mě to ekonomicky zruinuje.“ – MVDr. Osička
- Nákupy některých krmiv mají někdy vyřešit nedostatky managementu
- Nechte si své krmení zanalyzovat v našem programu.

# Cíl -reálná výživa s predikcí musí „sedět“ na víc než 90 %

UŽITKOVOST	Predikce	Skutečnost	Přesnost
dodávka	44000	41500	94%
vyřazené mléko	1222	1153	2,7%
nádoj celkem	45222	42653	94%
dojeno ks	1241	1295	104%
na dojenou	34,9	32,9	94%
výroba	31,0	29,2	94%
ECM	33,0	31,1	94%
<b>SLOŽKY MLÉKA</b>			
tuk	3,67	3,62	99%
bílkovina	3,23	3,30	102%
močovina mg	25,8	25,8	100%
<b>EKONOMICKÉ UKAZATELE (tržby - nákl. na krmiva)</b>			
na dojenou	210	193	92%
na ustájenou	175	160	92%
na litr	5,81	5,65	97%
na stáj	255 533	234 286	92%
<b>SLEDOVANÉ UKAZATELE</b>			
efektivita	1,39	1,31	94%
% dojených	85,0%	88,7%	104%
kg suš. celkem	23,1		
kg suš. dojené	24,4		
konc. na kus	10,4		
konc. na litr	0,34	0,36	106%
cena mléka	8,50		
celkem na litr	dojené na litr	na KD	
1,64	1,55	46,64	1,60
1,21	1,15	34,50	1,18
2,85	2,70	81,14	2,78

Cíl je splněn –  
výsledné  
náklady na litr  
dodaného  
mléka – 2,85 Kč

# Do jaké míry ovlivňuje produkci mléka krmná dávka?

Množství krmiva 16,2 – 24,8 kg sušiny

Užitkovost 20,6 – 33,8 l

Z 56 % nebyla užitkovost ovlivněna krmnou dávkou

Krmení na zbytky 29,1 vs. 27,5 l

Přihrnování krmiva 28,9 vs. 25,0 l

Naplnění stáje ( %)	80	100	120
	29,4	27,9	26,4 l

# Jak často krmit

Reference	FF /d	Eating time %	DMI %	Milk %	Rest %
DeVries et al. (2005)	1 vs 2x	+3.5	-2.0	NR	-0.8
	2 vs 4x	+4.6	-3.0	NR	0
Mantysaari et al. (2006)	1 vs 5x	+ 7.0	-4.8	-1.0	-12.1
Phillips and Rind (2001)	1 vs 4x	+11.0	-6.3	-4.7	-8.6
Nikkhah et al. (2011)	1 vs 4x	NS	-5.2	-2.5	NS

# Jaký je běžný den krávy

3 - 5 hodin

příjem krmiva

2 – 3 hodiny

stání, chůze, sociální interakce

0,5 hodiny

pití

**12 – 14 hodin**

**ležení, odpočinek**

2,5 – 3,5 hodiny

dojení

Kolik hodin stráví vaše krávy mimo stáj?



# Kráva, která neleží neprodukuje mléko

Každá hodina ležení navíc znamená zvýšení produkce o 1,7 litru, ale není ležení jako ležení



# Ležení je priorita

Za každé 3,5 minuty ztráty odpočinku obětuje kráva 1 minutu žraní

Krávy preferují měkčí povrch lože – matrace nenahrazují stelivo jen jeho spotřebu snižují.

Rozdíl v užitkovosti mezi tvrdým a měkkým povrchem

beton	6726 kg
vícevrstvé matrace	7029 kg

# Ležení je priorita

- + 3 minuty za každý  
1 kg přidaných pilin
- + 12 minut za každý  
1 kg přidané slámy
- + 12 minut za každý  
1 cm přidaného písku



# Prvotelky vs. Starší krávy

- 10 % nižší příjem sušiny
- 20 % kratší odpočinek
- 9 % nižší produkce mléka

## Příjem sušiny vs. délka žlabu na 1 ks

Kategorie	30 cm krmné místo	60 cm krmné místo
prvotelky	15,9	24,1
starší krávy	21,6	24,9



# Méně znamená více

Zvyšuje se také riziko mastitid



Krávy ležící v krmišti blokují místo pro žraní



# Méně znamená více



# Méně znamená více





# Není porodna jako porodna



# Bez podestýlky to nejde

- Otlaky na matracích





# Krávy nevyrábějí mléko

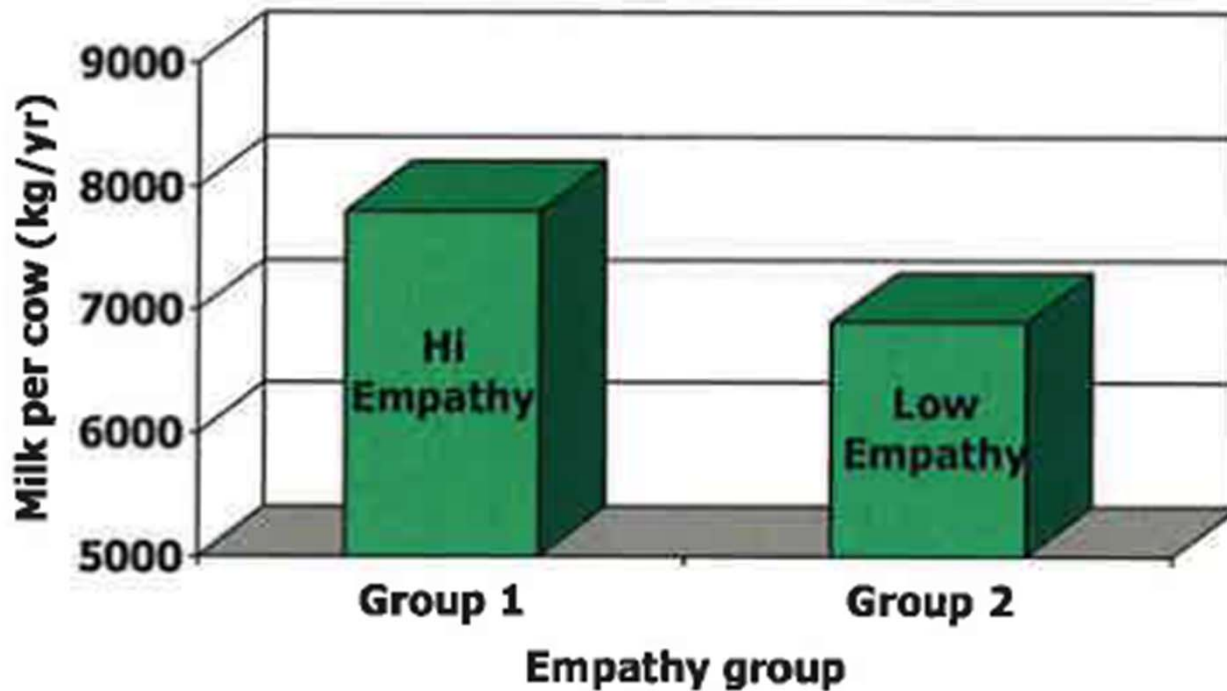




# Léto na laguně



# Interakce zvíře člověk

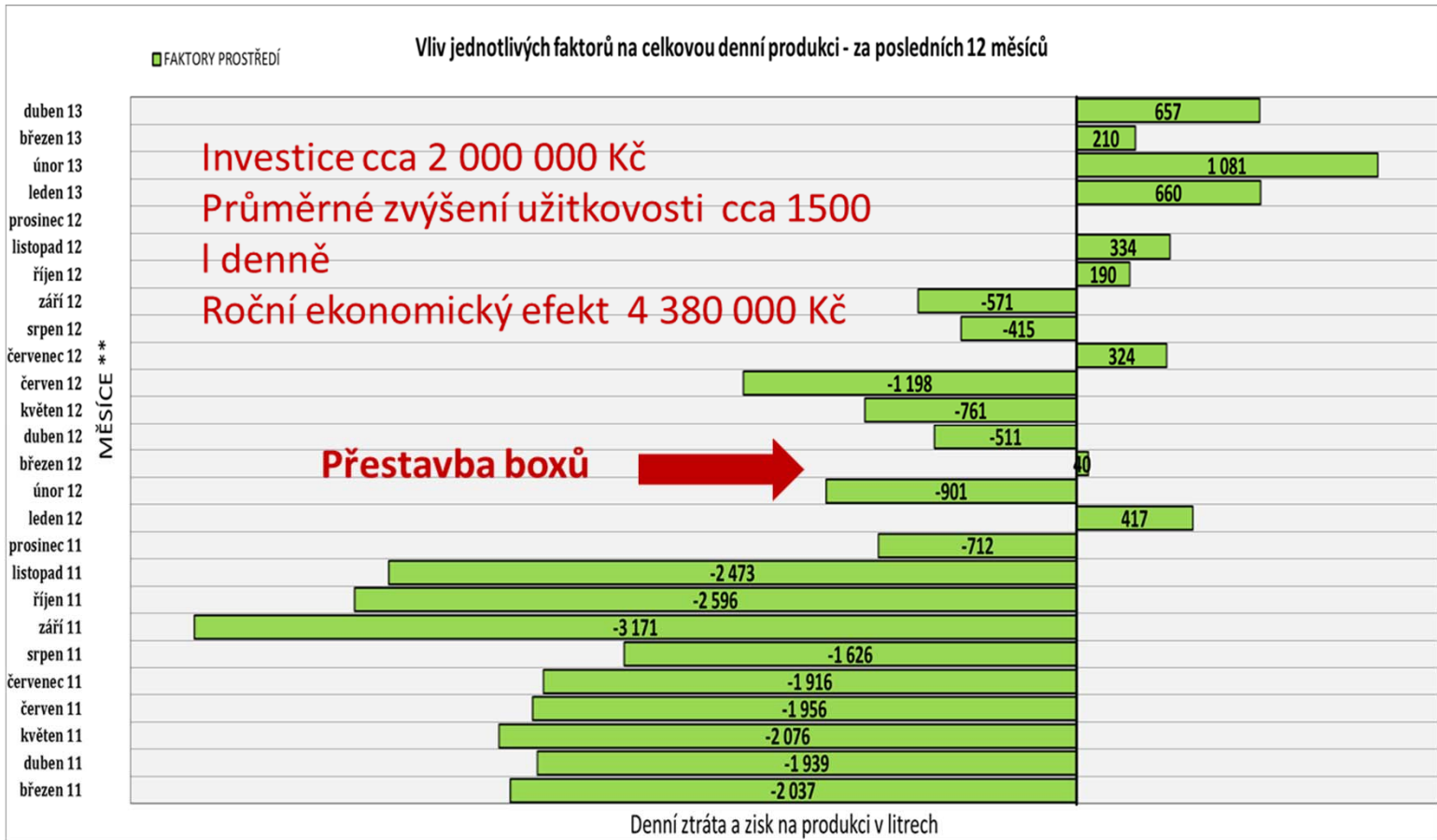


# Investice do welfare





# Investice do welfare



# Návratnost investice do welfare



- 4 chovy v USA – Cook 2006



# Návratnost investice do welfare

Návratnost investice

0,5 – 3 roky

Zvýšení produkce

1,5 – 6,5 l

Snížení brakace

6 – 13 %

Snížení SB

37 – 102 tis.

Méně kulhání

15 – 20 %

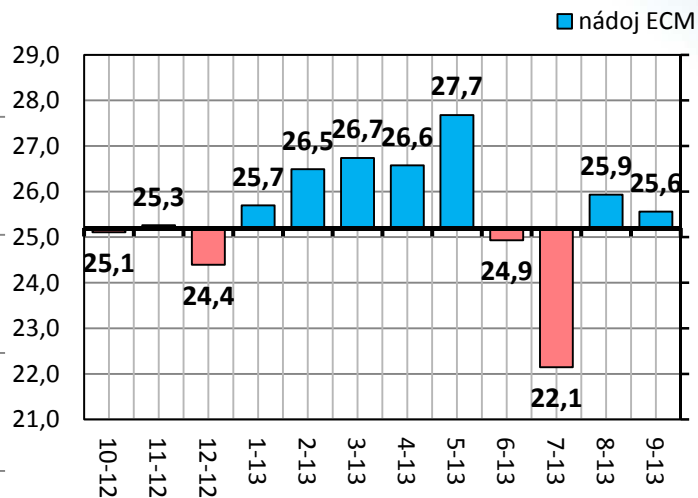
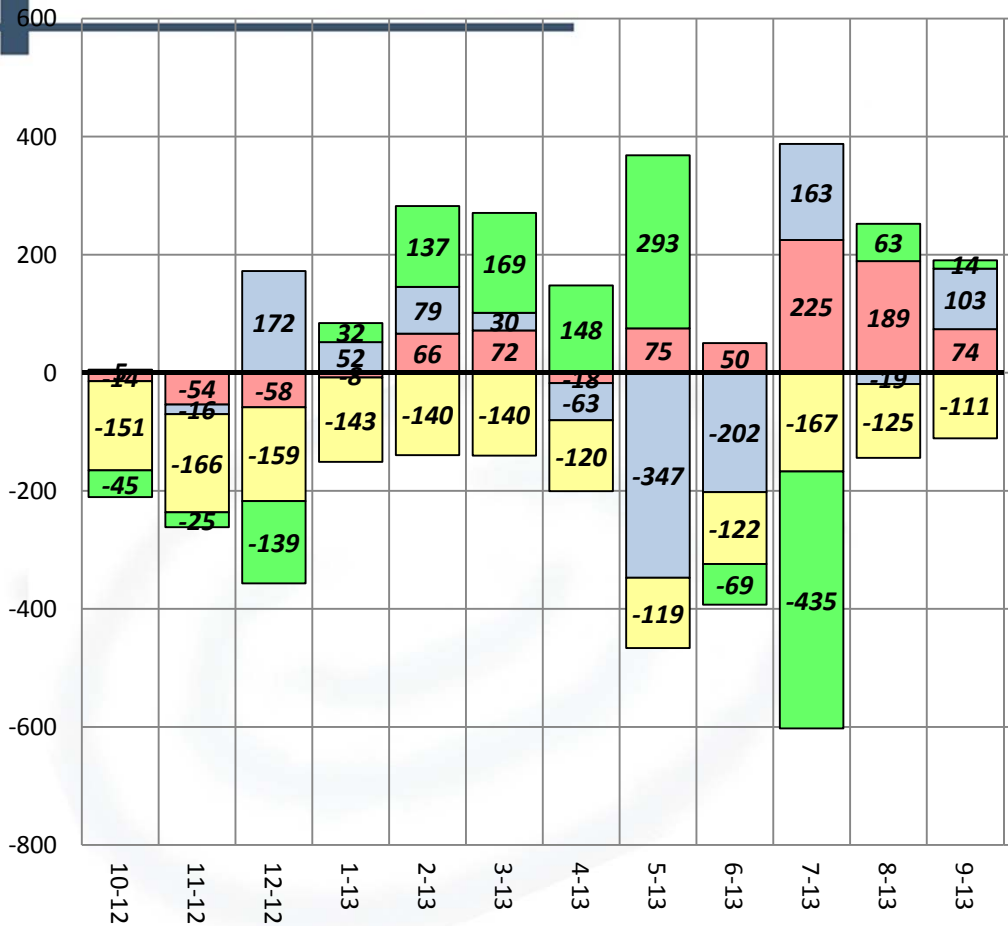


# Program ekonomická farma

- Pro naše zákazníky je program zdarma
- Analýza genetického potenciálu
- Analýza rezerv v produkci, reprodukci a zdravotním stavu zejména mléčné žlázy
- Praktický návrh programu využití rezerv
- Na tuto analýzu navazuje přímo program ekonomické výživy na farmě (optimalizace nákladů ve vztahu k tržbám za mléko)
- Maximální informovanost chovatele v reálném čase

# Kde nám chybí mléko?

reprodukce   počet dojených   subklinické mastitidy   faktory prostředí

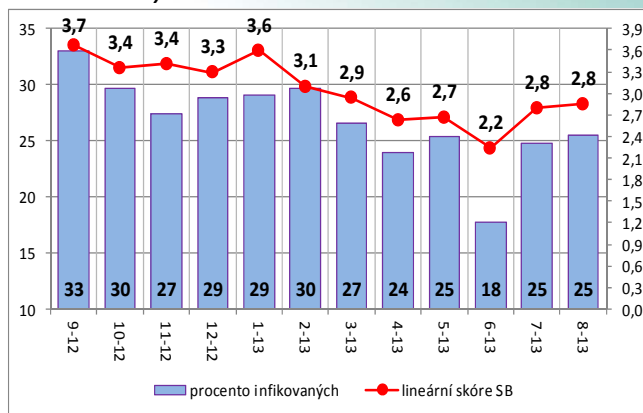


# Subklinické mastitidy – tichý „žrout“ peněz

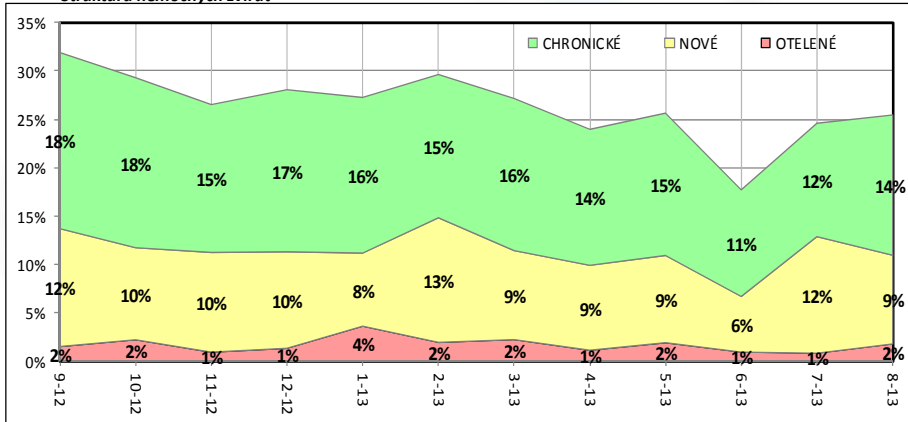
## ZDRAVÍ VEMENE, RIZIKO KETÓZ

LS	0,1,2,3					4	5	6	7,8,9	celkem
	do 100 000					do 200 000	do 400 000	do 800 000	nad 800 000	
srpen 13	57	18	13	7	6	621				
červenec 13	60	15	9	7	8	614				
červen 13	69	13	9	3	5	644				
květen 13	59	16	12	7	6	632				
duben 13	61	15	12	6	6	626				
březen 13	56	18	12	8	7	630				
únor 13	52	19	14	6	9	621				
leden 13	40	31	16	6	7	609				
prosinec 12	52	19	11	8	9	531				
listopad 12	48	24	16	6	6	543				
říjen 12	50	21	15	8	7	546				
září 12	44	23	14	9	10	533				
srpen 12	48	21	11	7	13	554				

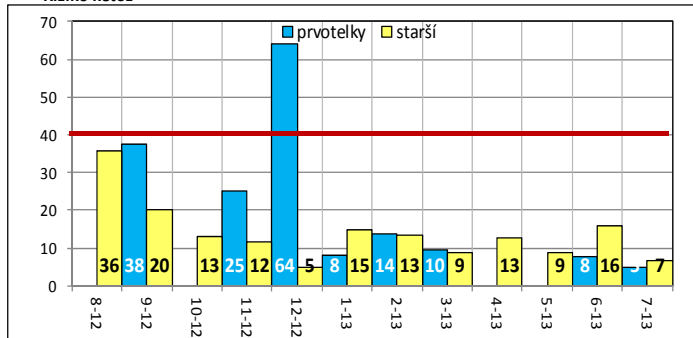
Subklinické mastitidy a lineární skóre SB



Struktura nemocných zvířat



Riziko ketóz

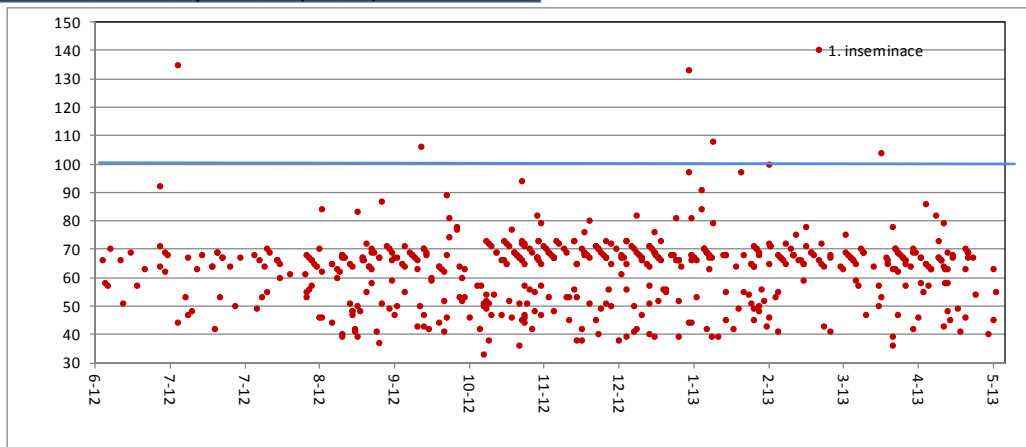


Kategorie	skutečnost	cíl	plnění	cíl rozsah
chronické	14%	10%	69%	10 - 15%
nové	9%	8%	87%	5 - 8%
otelené	2%	2%	113%	1 - 2%

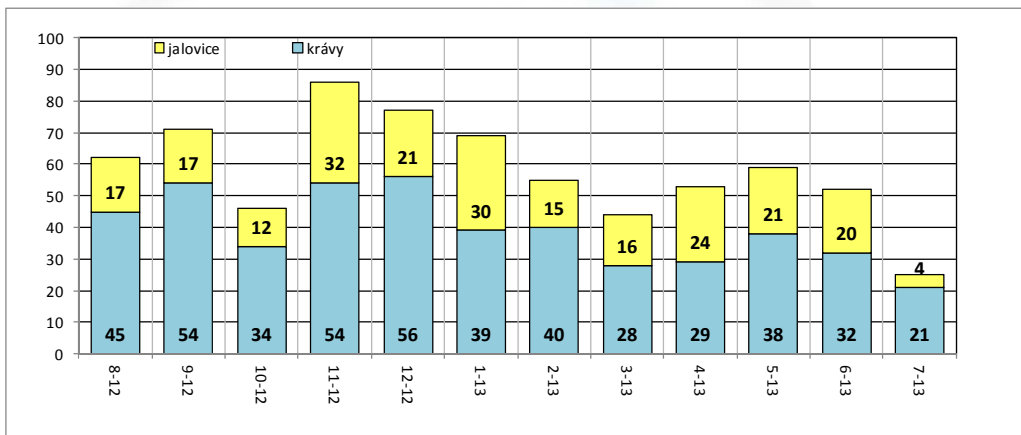
# Když nezabřežne tak nedojí

## REPRODUKCE

První inseminace - dny od otelení (interval)



Porody v chovu za posledních 12 měsíců



Průměrný stav krav

710

Ukazatele detekce říje a inseminace

Parametr	skutečnost	cíl	plnění
detekce říje	64%	65%	98%
ins. 18. - 24. den	33%	80%	41%
ins. 36. den a víc	67%	20%	30%
reinseminace	2%	5%	210%
zabřezávání	37,7%	34,8%	108%
poměr zabřez.	24,0	20	120%
interval	63	75	119%
SP	111	120	108%
int.do 100 dnů	99%	90%	110%
SP do 150 dnů	79%	80%	99%
			0

Prům. měsíční počet porodů (posl. 12 měs.)

počet	krávy	jalovice	celkem
očekávaný	43	22	65
skutečný	41	20	61
plnění	95%	91%	94%

spotřeba dávek	celkem	na březí	zabřezávání
živí krávy (vč. R)	1105	3,43	29,1%
březí krávy (inde)	729	2,26	44,2%
posl. 5 měs.	710	2,65	37,7%
posl. 5 měs.vč.R	724	2,70	
jalovice	415	2,02	50,0%

Očekávané porody

měsíc	krávy	jalovice
srpen 13	41	41
září 13	48	47
říjen 13	57	45
listopad 13	56	30
prosinec 13	61	39
leden 14	58	52
<b>průměr</b>	<b>56</b>	<b>43</b>
plnění	129%	197%

( z dat reprodukce)

# Kdy a jakým způsobem vyřazujete své krávy

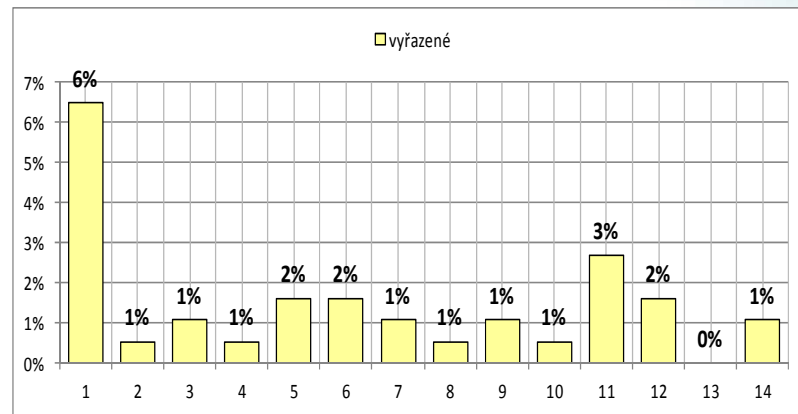
## VYŘAZOVÁNÍ KRAV

Od: 30.4.2013

Do: 31.7.2013

Pořadí laktace	ks	Ukazatel	skutečnost	cíl	plnění
1. laktace	7	Počet laktací:	3,18	3,0	106%
2. laktace	8	Brakace předp.	20,5%	30%	146%
3. a vyšší	23	vyř. do 60 dnů:	7,0%	6%	86%
Vyřaz. celkem:	38	do 90 d. z oteř.	10,3%	10%	97%
Zařaz. jalovic:	43	Vyř. prvotetek:	16,3%	8%	49%

Vyřazování podle měsíců laktace





www.milkprogres.cz

The screenshot shows the website for MilkProgres, a consulting firm. The header features the company logo, a stylized 'M' inside a circle, and the text 'MILKPROGRES poradenství s.r.o.' next to a splash of milk. A navigation bar below the header contains links: 'DOMŮ', 'O FIRMĚ', 'ODBORNÉ INFORMACE', 'FOTOGALERIE', 'ODKAZY', and 'KONTAKT'. A blue ribbon graphic highlights the 'Poradenství' (Consulting) menu item. On the left side, a vertical navigation menu lists: 'Poradenství', 'Připravujeme', 'Jak si vedete', 'Reference', and 'Projekty'. The main content area, titled 'MilkProgres.cz » Poradenství', lists several services, each with a small circular icon:

- Ekonomické řízení výživy chovu skotu
- Reprodukční programy
- Antimastitidní programy
- Péče o končetiny
- Veterinární servis
- Výroba objemných krmiv