



Odchov telat pohledem veterináře.



MVDr. Martin Vlček

Soukromý veterinární lékař

Tel.: 775 972 909

www.vetvlcek.cz

Vše začíná u matky.

- Doba stání na sucho (60 dní).
- Vakcinace.
- Výživa.



Výživa suchostojných krav

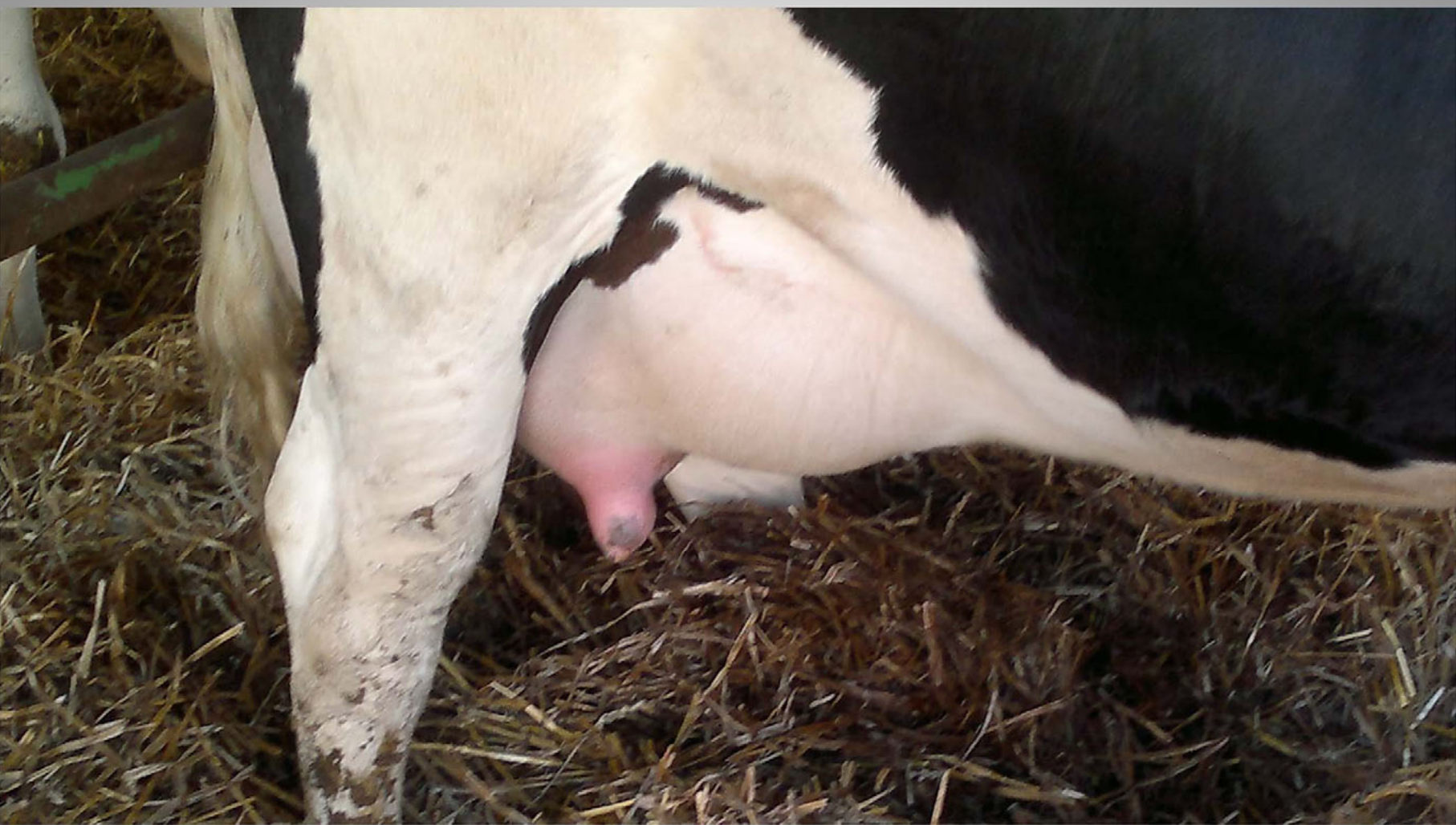
- Kvalitní krmiva.
- Selen, zinek, vit. A, vit. E.
- Mykotoxiny!



- 2-4kg slámy (4-6cm)

- ↓ K
- ↓ energie
- ↑ bachorovou nápň





Porodní box

- Suchý a čistý!
- Nejlépe individuální a po každém otelení čištěný (15l plodových vod).
- Skupinový přistýlat minimálně 2x týdně.
- Místo pro fixaci.



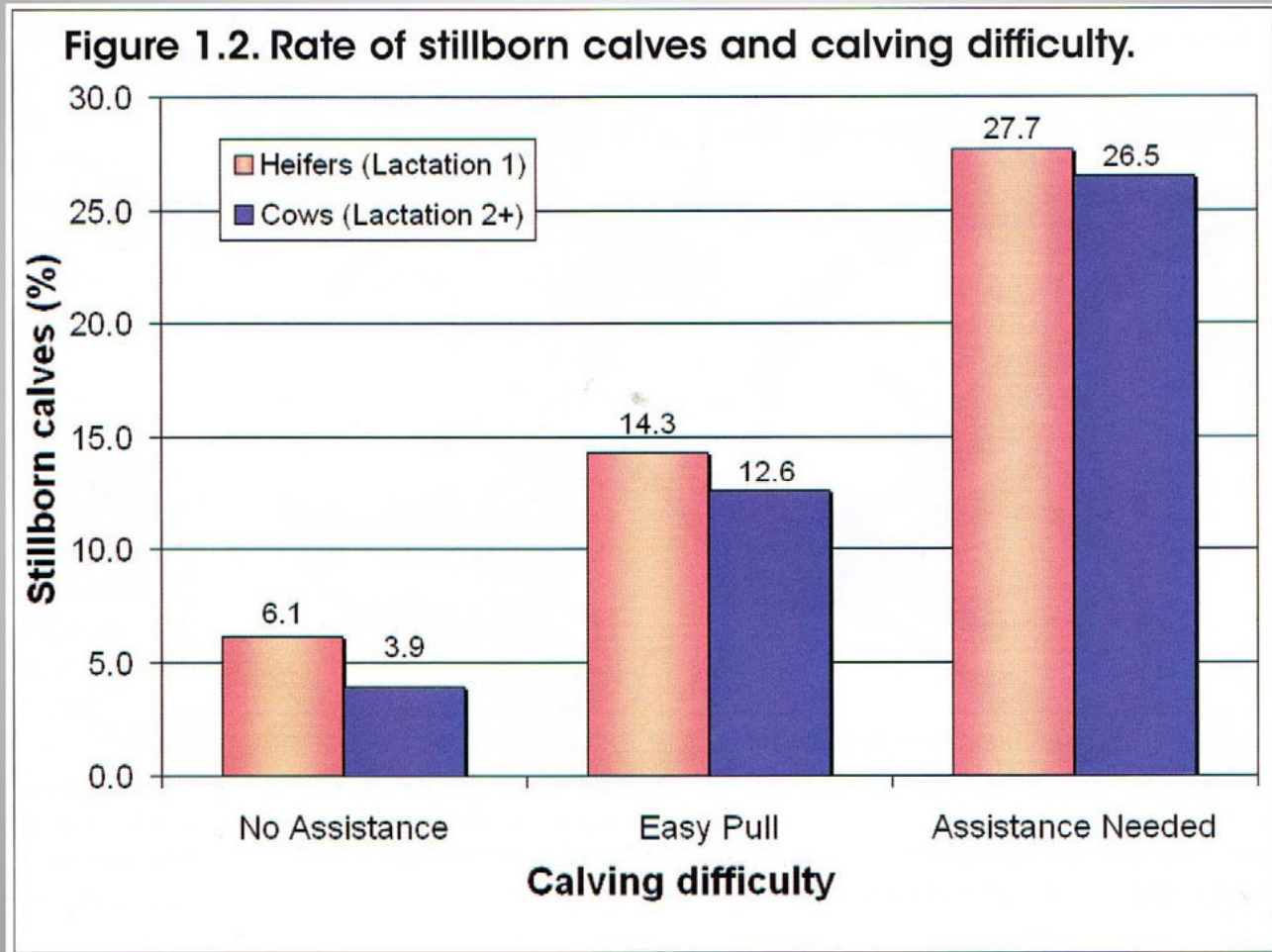








Pokud je to možné, vyvarujte se asistovaným porodům





- Prevence:

- Výběr jalovic:

- Zapuštění (400 kg).

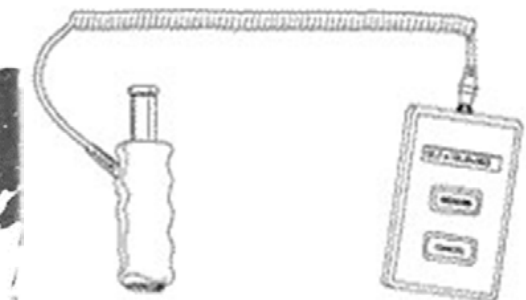
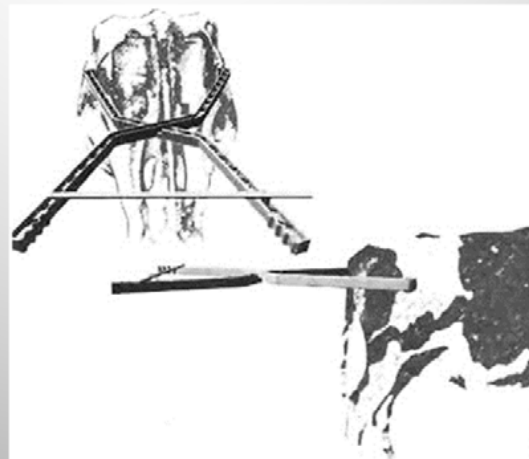
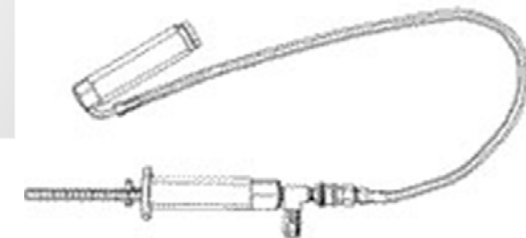
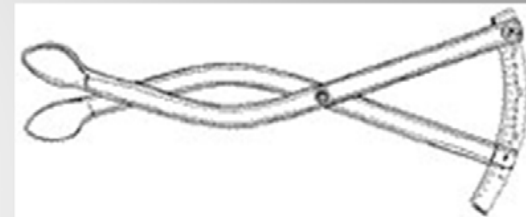
- Pelvimetrie.

- Výživa vysokobřezích.

- Výběr býka.



BCS 3 – 3,5



Porod

- Trvalý dozor porodny.
- Posouzení situace (císař).
- Fixace.
- Vyvázání ocasu.
- Hygiena!
- Lubrikace.
- Opatrnost.
- Zkušenost.



Péče o novorozené tele

- Zajištění průchodnosti dýchacích cest.
- Osušení.
- Ošetření pupku.
- Kolostrum.
- Přemístění do 10 hodin.
- Aplikace A, D a E.



Resuscitace

- Vyvěšení?
- Sternální poloha.
- Respirot ☹️, Kofein.
- Stéblo, drhnutí, studená voda.





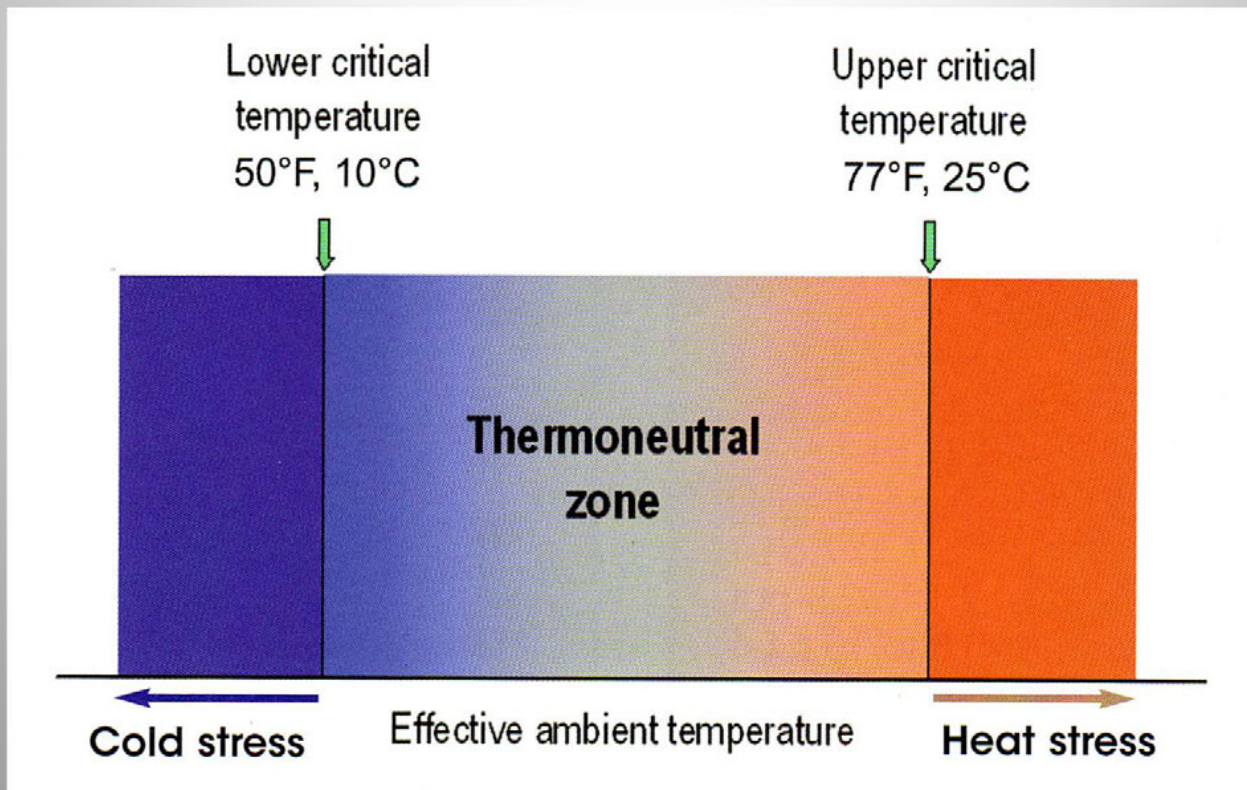
Asfyxie - acidóza

- Cyanóza sliznic.
- Neochota stát.
- Pohyb.
- Zahřátí.
- Nakrmení mlezivem.
- Bikarbonát a glukóza i.v.
- Suplementace kyslíkem.



Kontrola teploty

- Hlavně po ztížených porodech!
- 38,2 – 39,5







5+1





Ošetření pupku



Kontrola traumat



Podpora imunity

- Vitamíny A, D, E
- Selen?



Přemístění do 10 hodin.





Ustájení

Venkovní individuální box:

- Oddělen od dospělých zvířat.
- Mezery (starší - mladší).
- Čistota (nádoby).
- Desinfikovatelnost.
- Podestýlání.
- Přístřešek.

























Odstavená telata do „školky“ (4-8 telat).





Ve 4 měsících do **odchovny** mladého skotu.







Výživa:

- Kolostrální (3 – 5 dnů).
- Mléčná (do 2 měsíců).
- Rostlinná.



Jak zajistit správnou kolostrální výživu?

- 1. dávka do 2 hodin po porodu.
 - Minimálně 2 l.
 - Ne více než 2,5 l (kapacita slezu).
-
- Další 2 litry za 6 – 8 hodin (za 12 hodin).



Kvalitní kolostrum

- Doba od otelení.
- Stáří.
- Délka pobytu v daném chovu
(nákup vysokobřezích jalovic).
- Vakcinace (*E. coli*, *rotaviry* a *coronaviry*).
- Patologické stavy matky.
- Čistota!

Vliv počtu koliformních bakterií v kolostru na zdravotní stav telat (Wisconsin study)

- Méně než 5 tis. CFU/ml – nepatrný vliv.
- 5 tis. – 20 tis. CFU/ml – mírné průjmy.
- 20 tis. – 50 tis. CFU/ml – těžké průjmy, úhyn.
- 50 tis. CFU/ml a více – častý úhyn.

- Počet CFU stoupá s dobou od nadojení!

- Cílem je CPM nižší než 100 tis. CFU/ml.

Figure 1.10. Bacterial count and storage of colostrum

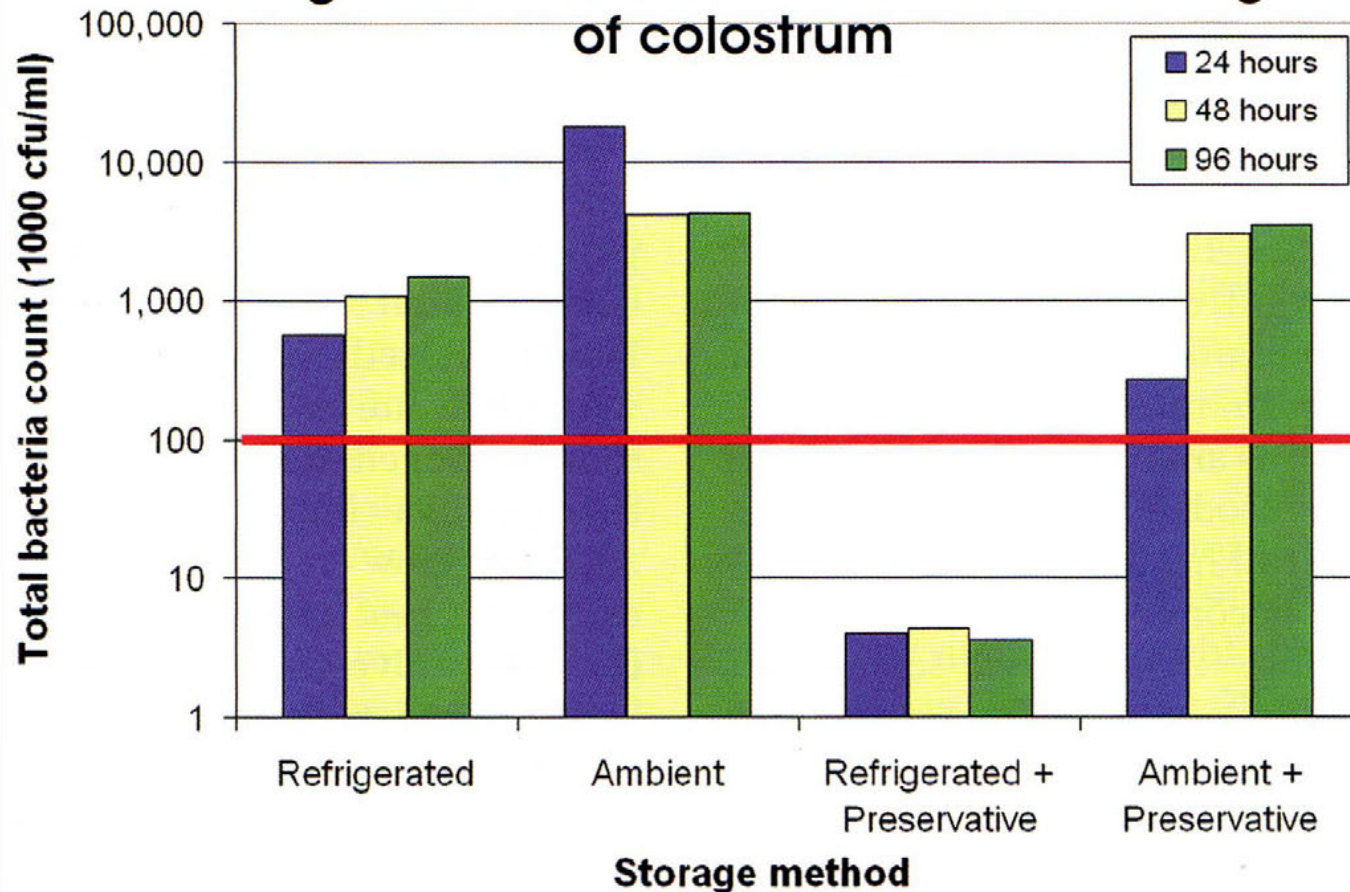


FIGURE 1.10. Bacteria can multiply rapidly in colostrum. Colostrum contained about 97,00 cfu/ml before storage by one of four methods. As shown above, refrigeration alone could not keep bacteria levels below 100,000 cfu/ml. Refrigeration plus added potassium sorbate preservative allowed storage up to 4 days. Adapted from: Stewart et al, 2005. Journal of Dairy Science, 88:2571-2578.

- Kolostrometr (hustoměr), 22°C.
- 1050 kg/m³ (1070 kg/m³).
- Chlazení (1-2 °C, max. 2 dny).
- Zamražení (-20 °C, max. 1 rok – imunitní status chovu).
- Rozmrazení (teplá voda ≤ 45 °C).



Kontrola kolostrální výživy

- Odběr vzorků mezi 2. – 6. dnem.
- Celková bílkovina (55 g/l).
- Immunoglobuliny (12 g/l, 15 ZSJ).
- Aktivita GMT.
- Odměny...

Mléčná výživa

Mléčná náhražka

- 3l 2x denně.
- 38°C (koagulace mléčných bílkovin).
- V zimě okyselit (20°C).
- Ředění od výrobce.
- Stejně složení.
- Stejný čas podávání.
- Čištění a desinfekce vybavení.



Zbytkové mléko.

+

- Zdroj kvalitních živin.
- Laktogení imunita.

-

- Přenos patogenů (*m. avium subsp. paratuberculosis*, BVD, *Salmonella*, *E.coli*, *mycoplasma*).
- Residua antibiotik.
- Změny ve složení.



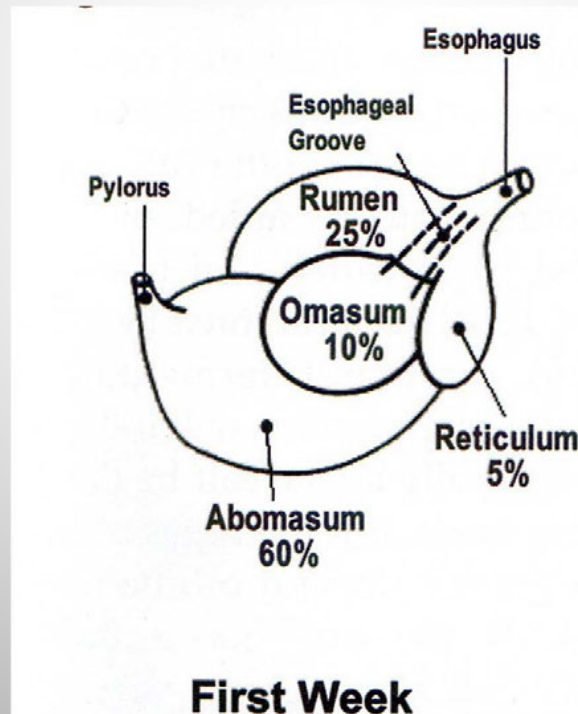
Připravte telata na zimu

- Nativní mléko (30 % tuku) .
- Zimní mléčné náhražky (20% tuku).
- Nápoj 40-43 stupňů.
- Krmení 3x denně.
- Přídavek tuku.
- Navýšení podestýlky.
- Vesty.

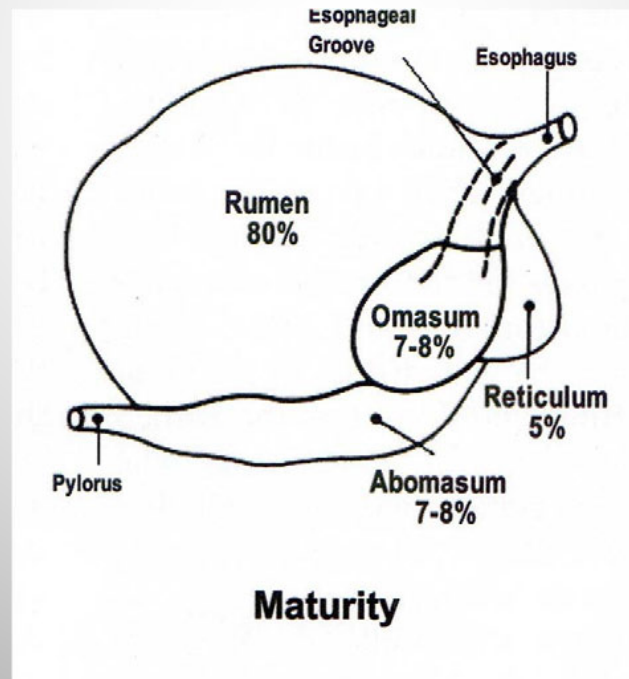


Startér

- V prvních týdnech života je tele v podstatě monogastrické (slez 60 %, předžaludky 40 %).



- Až po měsíci začínají předžaludky převyšovat (slez 30 %, předžaludky 70 %).
- U dospělé krávy pak předžaludky tvoří 92 % a slez pouze 8 %.



- Startér rozvíjí bachor chemicky (k. máselná a propionová)!

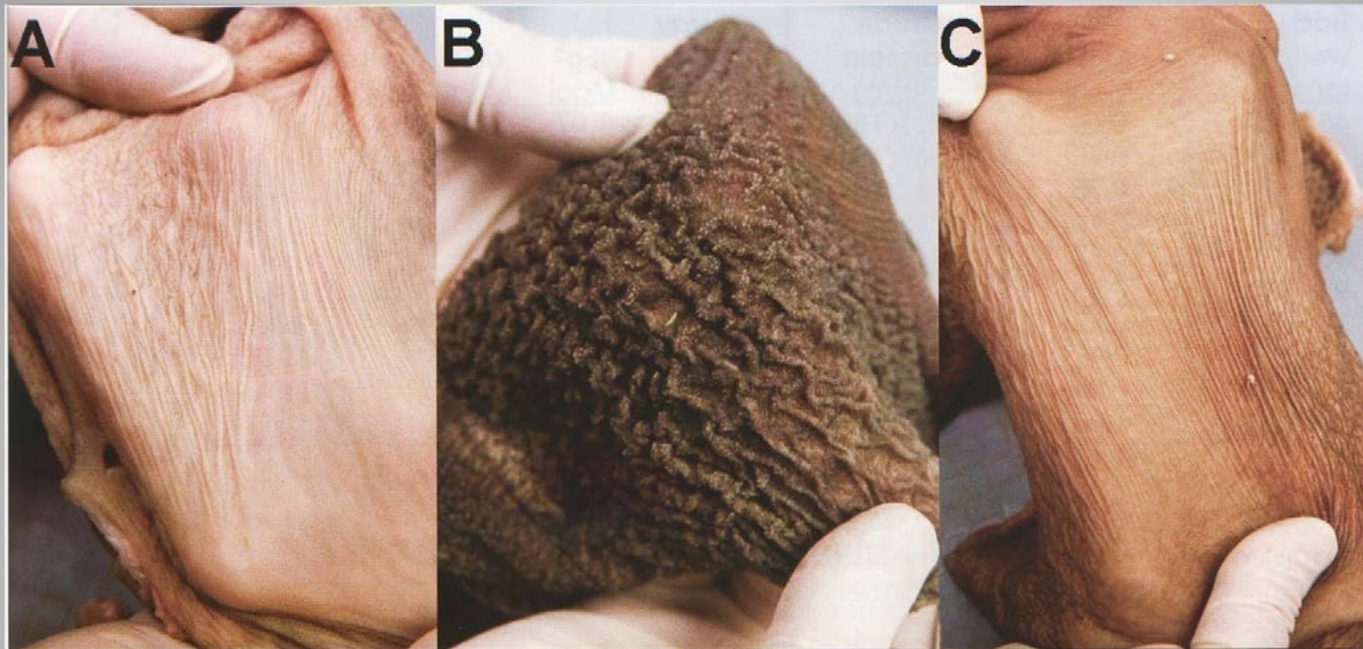


FIGURE 2.2. Comparison of rumen papillae development at 6 weeks in calves fed milk only (A), milk and grain (B) or milk and dry hay (C).

- Mech. stimulace je dobrá pouze pro odstraňování keratinu z papil a tím zvyšuje absorpci TMK.

Startér

- Dostatečné množství (zbytky).
- Stále čerstvý (24 hod.) – zbytky odstaveným!
- Nedostatečný příjem:
 - Do nádob po mléku.
 - Nádobu se startérem na místo, kde bylo mléko.
 - Kvalita startéru.
 - Voda!
- Ubrat mléko (2x 2l).
- Nepřidávat seno!



Voda a příjem startéru

	Water Feeding	Method
	Free Choice	None
Number of calves	20	21
Calf starter grain intake (pounds) in first 4 weeks	25.8	17.8
Weight gain (pounds) in first 4 weeks	18.6	11.6
Water consumed (quarts) in first 4 weeks	47	None

Reference: Kurtz, A.F., L.F. Reutzel, and J.H. Mahoney, "ad libitum water intake by neonatal calves and its relationship to calf starter intake, weight gain, feces scores, and season." American Journal of Dairy Science 67:2964-2969.



Odstav

- Startér min. 3 týdny.
- 1 kg startéru 3 dny po sobě !
- Eliminace dalších stresů (vakcinace, odrohování).
- Počasí.
- Zdravotní stav!
- Školky.

Průjmová onemocnění

Jsou nejzávažnějším zdravotním problémem telat v raném postnatálním období!

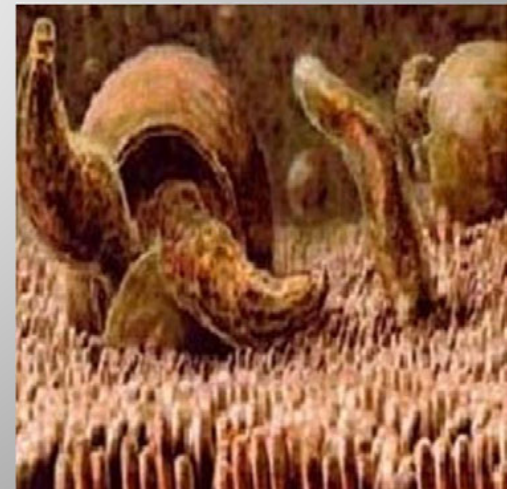


Neinfekční průjmy

- Hlavní příčinou je nízká ošetrovatelská péče a nedostatky v napájení telat.
- Normální teplota (38,5 – 39,5°C) a výskyt průjmů nízké intenzity.
- Vhodná terapie rychle vede k uzdravení a ztráty nebývají velké.

Infekční průjmy

- *E. coli* (ETEC) – 1. týden.
- *Rotavirus, Coronavirus* – 1.-2. týden.
- *Clostridium perfringens* – do 2. týdne.
- *Cryptosporidium parvum* – 2. - 3. týden.
- *Salmonella* – od 10. dne.
- Kokcídie – od 1 měsíce.



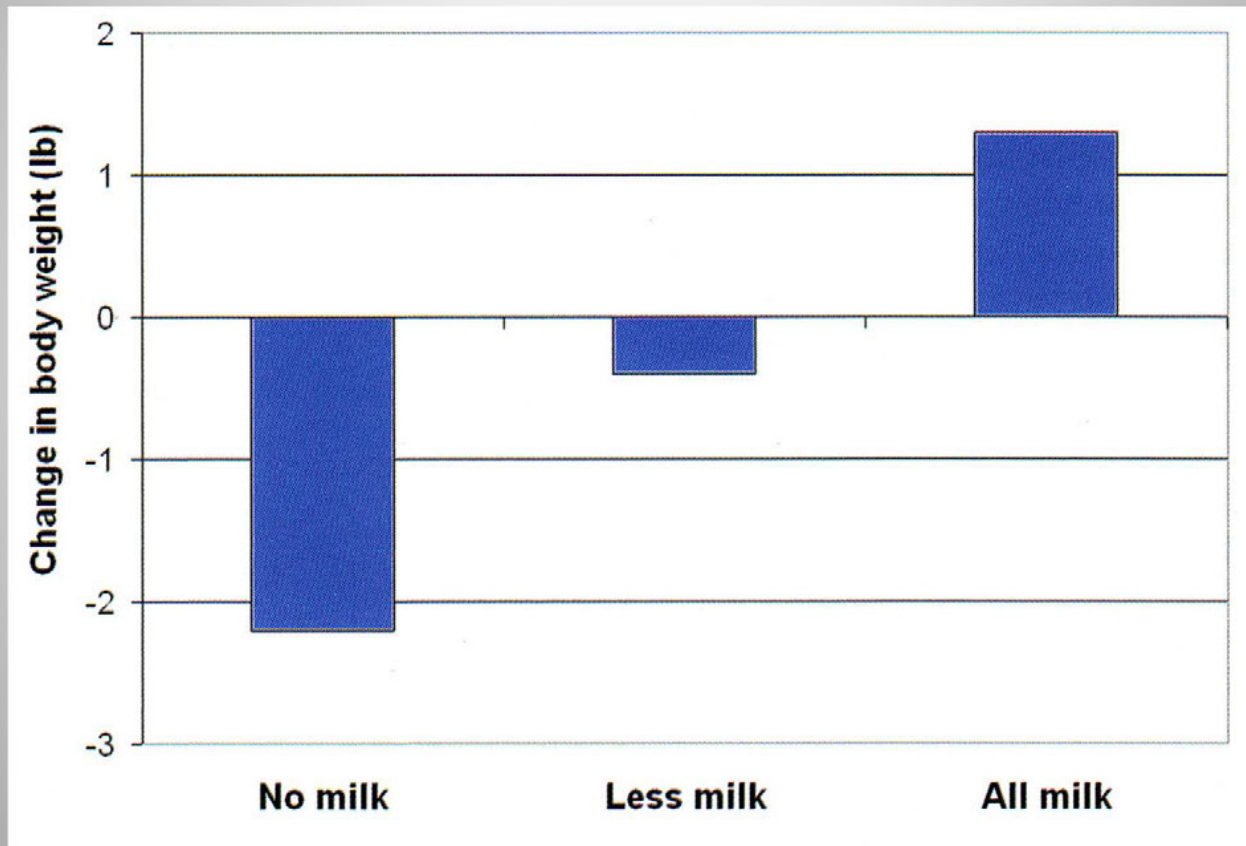
Léčba

- Rychlý nástup!
- Rehydratační roztoky.
- Bikarbonát.
- ATB?
- Probiotika.



Rehydratační roztok + mléko?

Změny v hmotnosti za 3 dny.



Garthwaite et al, 1994, Journal of dairy science 77: 835-843.

Prevence

- Kolostrum.
- Hygiena prostředí.
- Kvalitní mléčná náhražka a startér.
- Stejně složení nápoje.
- Teplota nápoje.
- Doba napájení.
- Vakcinace matek.
- Oddělení nemocných.







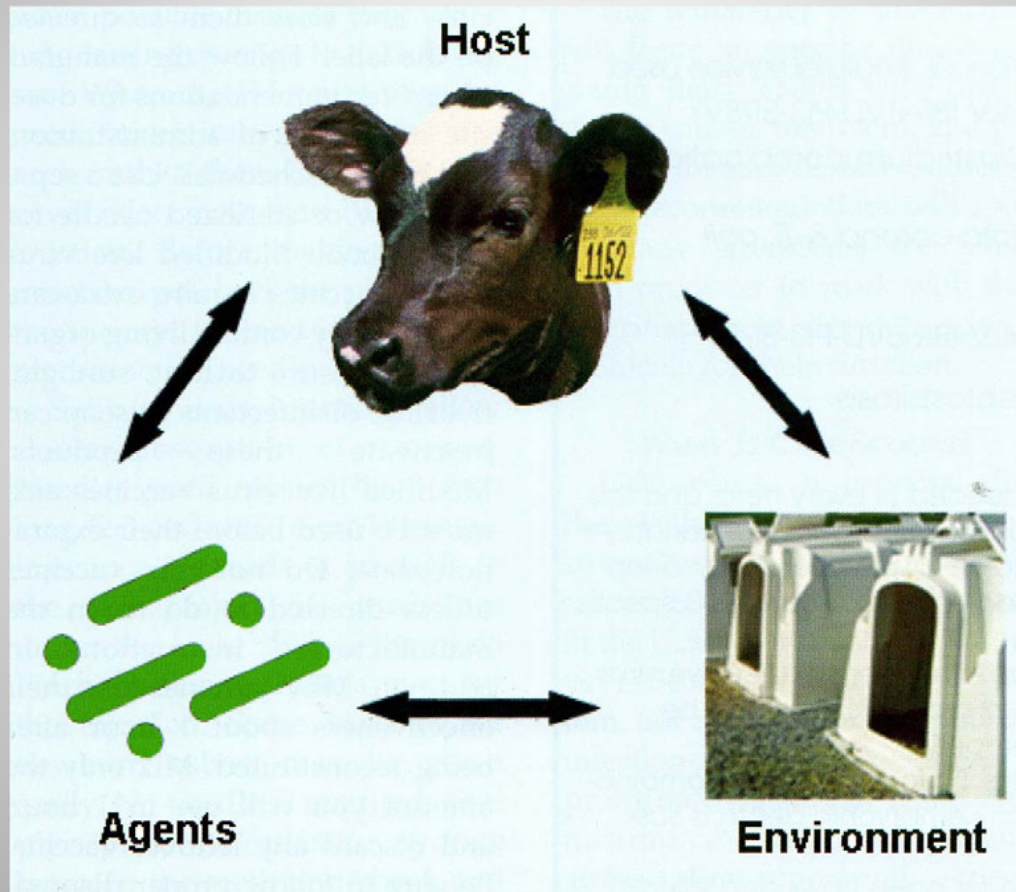


Respiratorní syndrom

- Hlavně telata ve věku od 2 týdnů do 6 měsíců.
- Sezónní výskyt – podzim, zima, jaro.



Multifaktoriální onemocnění



Stájové klima

- Zajistit dobré větrání (pozor na průvan!).
- Nevhodné konstrukce starých stájí .
- Podestýlání (30cm).
- Zpevněné podloží se spádem.
- Snaha přizpůsobit stájové klima venkovnímu.



Snížení infekčního tlaku

- Přepřehování stájí!
- Turnusový odchov periodicky přerušovaný vyčištěním a desinfekcí.
- Dodržování stejných skupin zvířat.





Vakcinace

- Vyšetření na výskyt patogenů v chovu.
- Živé intranasální vakcíny ve 3 týdnech věku s následnou injekční revakcinací ve 3 měsících (zde zpravidla mizí mateřské protilátky).
- Na konci léta...



BVD



Klostridie



Příznaky

- Náhlá apatie, křeče, úhyn do 6-12 hodin
- Při výkyvech teploty až 80% úhyn!





Léčba

- Aplikace ATB
- Symptomatická
- Neúspěšná!



Řešení problému

- Objemy!!!
- Desinfekce.
- Okyselení mléka a mleziva.
- Posílení imunity.
- Vakcinace proti klostridiím.
- BVD - eliminace perzistentních nosičů.

Omphalitis

- Teplé,bolestivé zduření.
- Tužší nebo fluktuující.
- Přítomnost hnisu.
- Intraabdominální infekce?
Narušení celk. stavu, sondáž.

Terapie

- Amoxicilin do pupku.
- Enzymatická terapie.
- Chirurgie.



Pupeční kýla

- Reponovatelná.
- Hmatatelná kýlní branka.



Terapie

- Konzervativní.
- Chirurgická.



Flexní kontraktury



Cerebrokortikální nekróza



Děkuji za
pozornost.

CZ
061
540321

CZ
061
255399



MVDr. Martin Vlček

Soukromý veterinární lékař

Tel.: 775 972 909

www.vetvlcek.cz