



AGRÁRNÍ KOMORA
České republiky

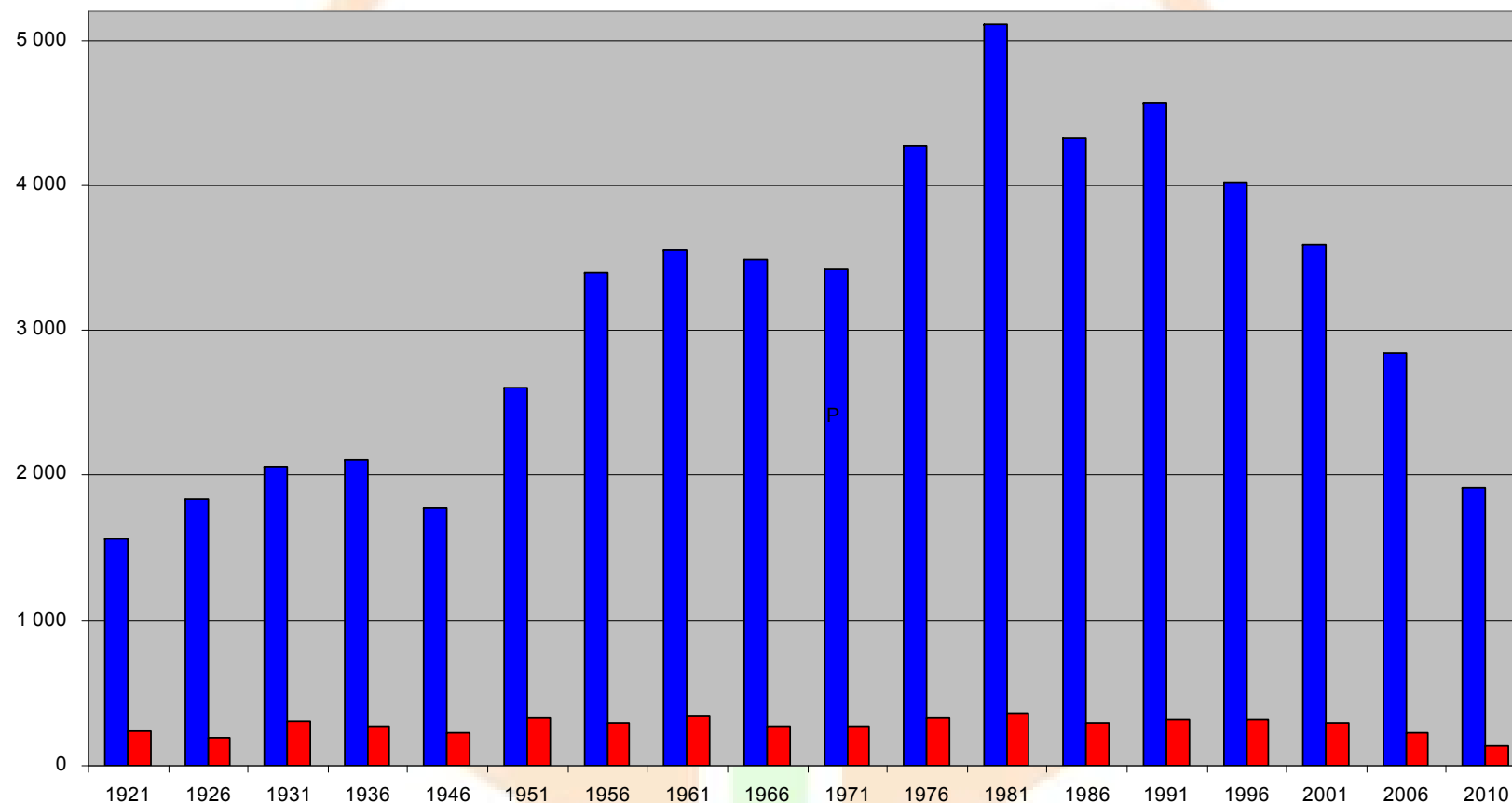
Členské shromáždění ČESTR
POHLED AK ČR NA ŘEŠENÍ
AKTUÁLNÍ SITUACE
ČESKÉHO ZEMĚDĚLSTVÍ

30. listopad 2011, Skalský dvůr
Ing. Jan VELEBA, prezident AK ČR

STAVY HOSPODÁŘSKÝCH ZVÍŘAT (tis. ks, ČSÚ)

kategorie/rok	1935	1965	1989	2011
Skot	3.105	3.065	3.481	1.343
krávy	1.852	1.338	1.247	551
Prasata	2.310	3.859	4.686	1.749
prasnice	279	316	312	112
Ovce	40	121	399	209
Koně	402	115	27	32
Drůbež	x	19.423	32.480	21.250

STAVY PRASAT A PRASNIC V LETECH 1921 – 2010 (v tis. ks, ČSÚ)



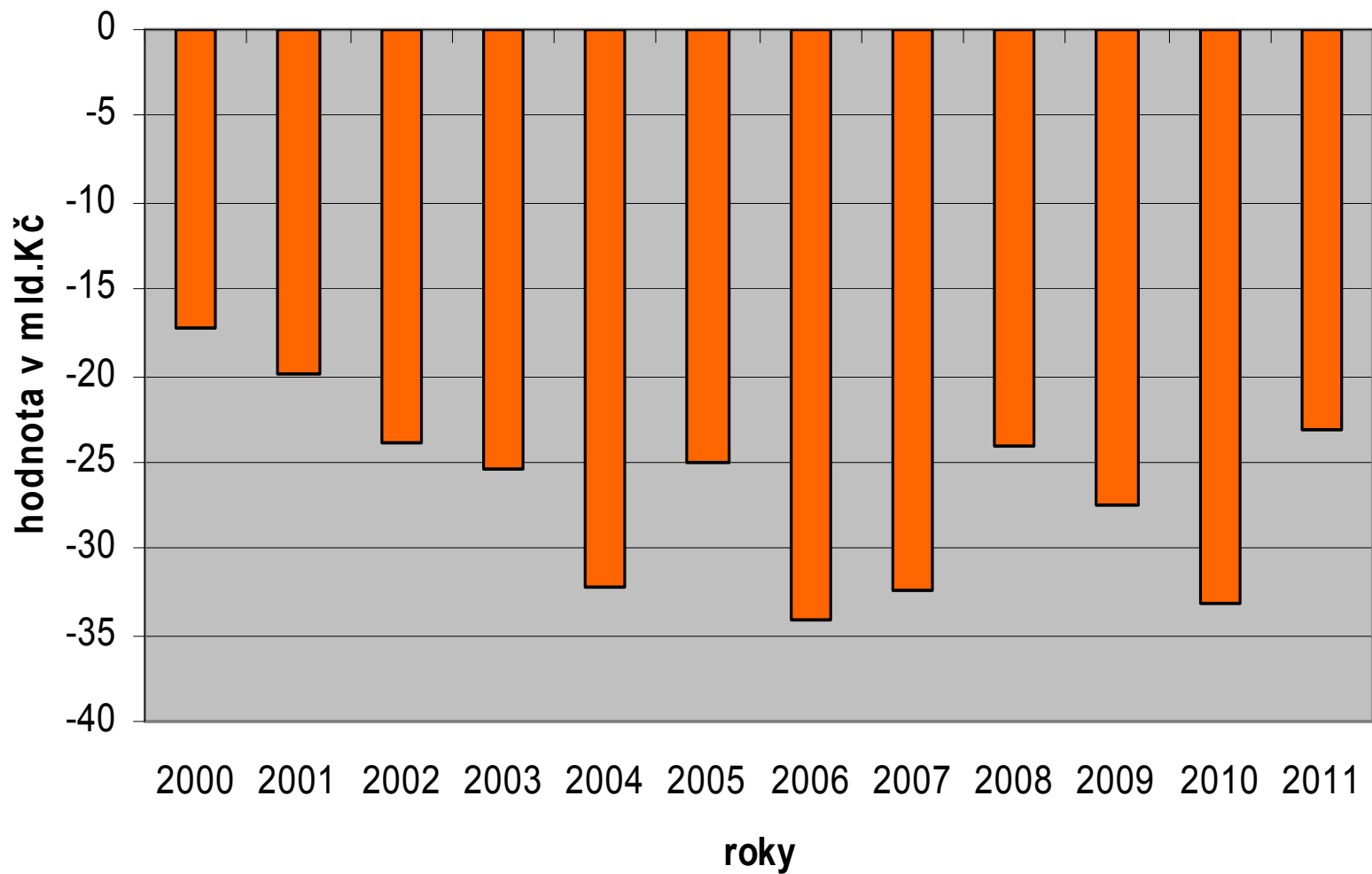
SROVNÁNÍ ZASTOUPENÍ HLAVNÍCH PLODIN

Komodita/rok	1993	2010	rozdíl
Obiloviny	50,5 %	58,5 %	+ 8 %
Řepka	5,3 %	14,7 %	+ 9,4 %
Píceřiny na o.p.	30,2 %	16,3 %	- 13,9 %
Kukuřice zrno	0,9 %	4,0 %	+ 3,1 %
Brambory	3,3 %	1,1 %	- 2,2 %
Cukrovka	3,4 %	2,2 %	- 1,1 %
Luskoviny	3,0 %	1,3 %	- 1,7 %

SPOTŘEBA CERTIFIKOVANÝCH OSIV A SADBY

Komodita/rok	1990	2009	rozdíl
Obiloviny - množitelská plocha	150 000 ha	60 000 ha	- 90 000
Brambory - uznaná mn. plocha	17 637 ha	3 442 ha	- 14 195
Jeteloviny - uznaná mn. plocha	26 810 ha	9 123 ha	- 17 687
Luskoviny - uznaná mn. plocha	30 506 ha	6 734 ha	- 23 772
Olejniny - uznaná mn. plocha	6 224 ha	18 157 ha	+ 11 933

SALDO AGRÁRNÍHO ZAHR. OBCHODU



STRUKTURA AGR. OBCHODU 2010

kód celní nomenklatury	vybraná skupina komodit	podíl na vývozu 2010 (%)	podíl na dovozu 2010 (%)	bilance 2010 (mil. Kč)
1	Živá zvířata	4,66	1,29	+ 3.152
2	Maso a droby	4,01	12,10	- 12.631
3	Ryby	1,57	1,73	- 749
4	Vejce, med	12,71	8,08	+ 2.246
7	Zelenina	2,36	7,88	- 8.501
8	Ovoce, ořechy	2,81	8,83	- 9.343
10	Obiloviny	7,04	1,44	+ 5.485
12	Olejnata semena	5,23	2,24	+ 2.427
15	Tuky a oleje	4,32	3,87	- 807
17	Cukr, cukrovinky	5,42	2,99	+ 1.596
22	Nápoje, lihoviny	9,11	6,80	+ 199
	Celkem	x	x	- 33.233

VÝVOJ SEKTORU - TRVALÝ POKLES

Snižování rozměru českého zemědělství v rámci EU27 jde na úkor rozvoje v zemích EU15 - využití stimulace, nerovných podmínek v podporách i dalších opatřeních.

HZP na 1 ha z. p. ve stálých cenách v Kč

ROK	CELKEM	z toho RV	z toho ŽV
1990	25 040	10 478 (41,8 %)	14 562
1995	19 164	8 339 (43,5 %)	10 825
2000	17 348	7 872 (45,4 %)	9 476
2006	16 561	7 842 (47,4 %)	8 719
2008	17 904	9 325 (52,0 %)	8 579

VIZE AK ČR K OBNOVĚ ROVNOVÁHY

- **Vrátit resortu strukturální rovnováhu**
 - prosadit myšlenku potravinové jistoty a obnovit zdravý poměr rostlinné a živočišné výroby.
- **Vrátit zemědělství společenskou pozici**
 - respekt politiků, médií a veřejnosti (oficiální lobby, regionální potraviny, farmářské trhy).
- **Zapojení do energetické koncepce a bilance státu**
 - využití půdy, která není potřeba pro potravinářskou produkci. Jedná se o 900 tis. ha půdy, což představuje 10,8 mld. Kč produkce a 20 tis. pracovních míst.

ZÁKLADNÍ ROZDĚLENÍ OZE

Tři základní oblasti využití biomasy v zemědělství:

- **bioplynové stanice**

- současná podpora a garance výkupních cen je dobrá, stačí ji dlouhodobě udržet.

- *potenciál využití až 150 tis. ha v roce 2020*

- **výroba tepla z biomasy**

- posílit systém podpory, efekt pro zemědělce i obce

- *potenciál využití 250 – 300 tis. ha v roce 2020*

- **biopaliva pro dopravu**

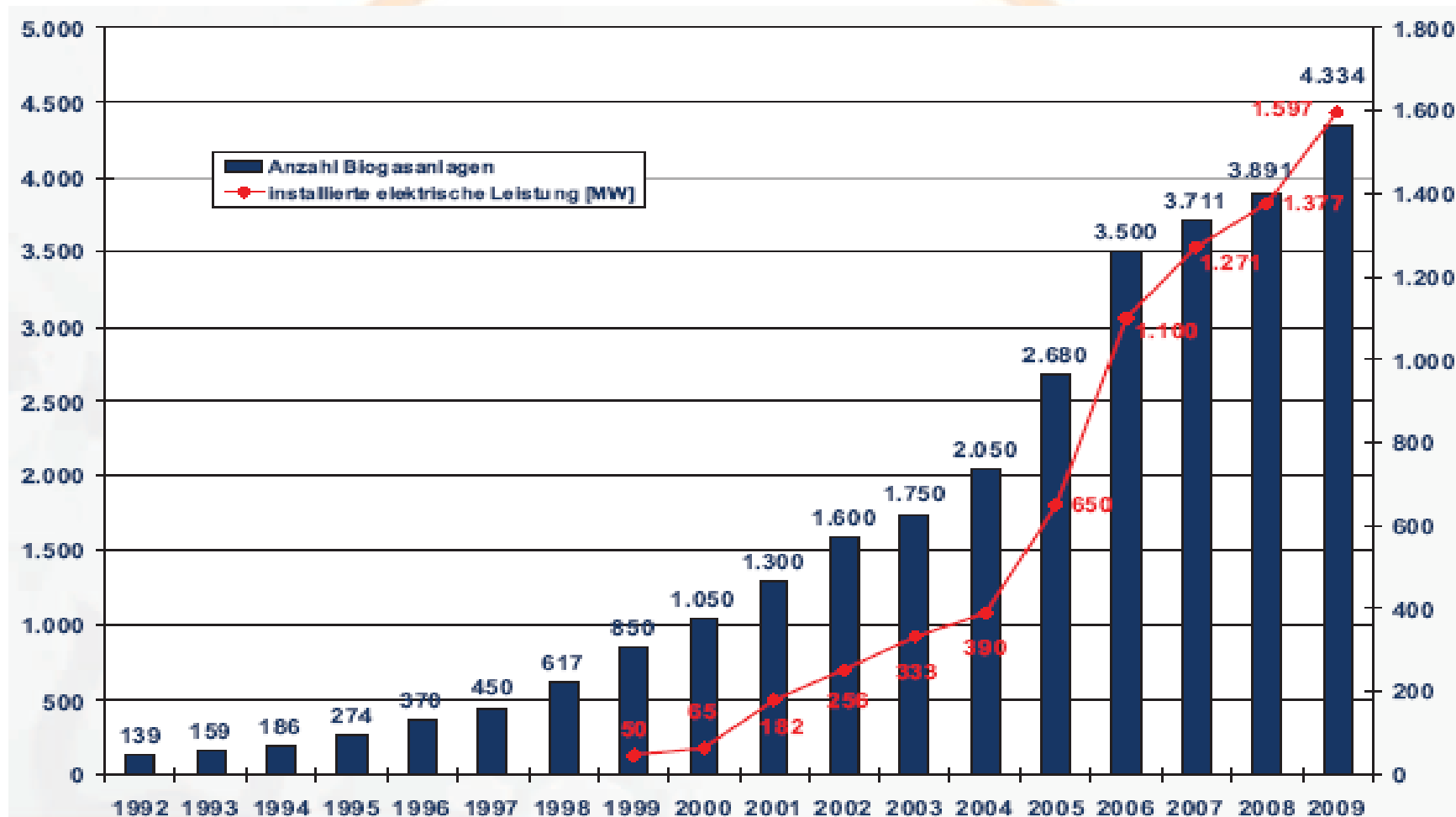
- dodržet národní závazky zvyšování podílu biopaliv

- *potenciál využití až 500 tis. ha v roce 2020*

BIOPLYNOVÉ STANICE V ČR

- V současnosti v provozu cca 200 BPS.
- Vycházíme-li z porovnání s Německem (přepočet BPS na velikost území) viz. graf, jsou optimální možnosti do roku 2020 na úrovni cca 1.000 BPS s roční výrobou elektřiny a tepla 7,5 mil. MWh.
- Při přepočtu na hektary bychom mohli mít až 2.000 BPS.
- Do budoucna podpořit kombinovanou výrobu elektrické energie a BPS spotřebovávající víceleté pícniny a také BPS menšího výkonu tepla.

POČET BPS V NĚMECKU



BPS A ENERGIE

- Jedna vyrobená kWh je 6x levnější než 1 kWh z fotovoltaických elektráren – navíc tržby a zisk zůstává v ČR.
- Stabilní výroba po celých 24 hodin a 365 dní v roce s možností v budoucnu výrobu regulovat podle potřeby rozvodné soustavy.
- Vysoká účinnost využití energie, která může při využití tepla přesáhnout 80%.
- K tomu aspekty
 - sociální (především zaměstnanost)
 - ochrany životního prostředí (ochrana ovzduší a vod,

PREDIKCE NEJBLIŽŠÍHO VÝVOJE BPS

- Srpen 2011: ověření reálného stavu žádostí a záměrů výstaveb BPS až na úroveň okresů.
- Úspěšně kontaktováno 85 % žadatelů, tedy 374 zájemců o výstavbu BPS.
- Kvalifikovaný odhad instalovaného výkonu do konce 2011 je cca 140 - 150 MW. MPO v argumentaci zastavení podpor uvádělo „hrozbu“ 220 MW.
- Do konce roku 2013 by pak mělo jít o 250 MW, přičemž MPO uvádělo až 450 MW.
- Kvalitní a dlouhodobá spolupráce s ERÚ

Závěr:

Rozvoj BPS kopíruje Národní akční plán pro biomasu.

AK ČR připravuje smlouvu o spolupráci v oblasti OZE s

VÝROBA TEPLA A BIOPALIVA

Výroba tepla - národní alokační plán MPO předpokládá pro rok 2020 nárůst o 6,6 mil. MWh.

- Zemědělství může nabídnout produkci 1,5 mil. t biomasy, tj.
150 tis. ha = udržení výroby a pracovních míst.
- Požadavek – v rámci novely legislativy zavést podporu výroby tepla z OZE – spalování biomasy.

Biopaliva - zvýšení limitů na 6,3 % v naftě (dříve 4,5%) a 4,5 % v benzínu (3,5 %) = odbyt z dalších 25 tis. ha. (řepka, cukrovka, obiloviny).

- Zajistit plnění nařízení EU o dalším zvyšování limitů povinného přimíchávání biopaliv. Gesce MPO.
- Zavést účinnou podporu rozvoje tzv. vysokoprocentních biopaliv I. generace.

DISKUZE K REFORMĚ SZP

12. října 2011 komisař Ciolos představil legislativní návrh Pravidel, zahrnuje mimo jiné:

- zastropování 150 – 300 tis.€ (krácení 20 – 40 -70 – 100 %), pro ČR znamená diskriminaci velkých podniků (úspěchem je možnost zohlednění nákladů na zaměstnance).
- nastaven kurz pokračování rozdílu mezi výší plateb pro staré a nové členy EU – nepřijatelné – náhradu do PRV.
- problém ozelenění, půda do klidu 7 %.
- rozpočet zemědělství stále neznámý.

VYBRANÉ NÁVRHY EK

- Národní obálka pro ČR na přímé platby ve výši 891 mil. €, což činí cca 255 €/ha, tedy 6.300 Kč/ha.
- Z 1 ha a uvedených 255 € odpočet 30 % na ozelenění, na mladé a malé farmáře, na citlivé komodity...
- Roční odpočet na zaměstnance v plném pracovním poměru cca 15.000 €.
- Hrozba 7 % půdy ladem na každý podnik.
- Nejasné definice tzv. aktivního farmáře s nárokem na zemědělské podpory.
- Platba SAPS bude nahrazena tzv. platebním nárokem, rozhodné datum duben 2012 (?). Systém výplat a příjemce by měly zůstat stejné jako dnes.
- Návrh PRV v principu totožný.

POZICE AK ČR K DISKUZI

- **Obhájení národních požadavků.** Jedna SZP pro všechny, odmítnutí zastropování, zvýšení limitů, ozelenění, aj.
- **Spolupráce organizací a politiků uvnitř ČR** – jeden silný hlas a pozice.
- **Spolupráce s dalšími novými zeměmi EU**, jednání v Copa – Cogeca, mimořádné konference (Brno 2010, aj.) Jednání rozšířené V-4 ve dnech 28.-29.11. v Budapešti.
- **Razantně odmítnou další „zelené“ tlaky** na ústup od výzev EU, je nutné udržet podíl zemědělské produkce
- **SZP je stále složitější, nepřehlednější a byrokratičtější !**
- Stávající návrh reformy SZP = ztráta konkurenceschopnosti EU.

JEDNÁNÍ K SZP BUDOU GRADOVAT

- Legislativní návrh SZP 2014 – 2020 je důležitý, nicméně je teprve výchozím bodem k mnoha dalším jednáním.
 - Nyní nastává klíčové období tvrdého jednání v rámci Rady Evropy a Parlamentu EU. Pozitivní lobby.
- Rozhodující pro konečný výsledek bude osobnost a schopnosti ministra zemědělství ČR, jeho podpora vládou ČR a zemědělskou veřejností.

ZÁVĚR

- Mobilizovat prosazení České pozice reformy SZP, vedle hlavních protagonistů (MZe, Konsorcium) zapojit více:
 - vládu ČR
 - zákonodárce ČR
 - europoslance
- Mobilizovat sestavení mezinárodní koalice ke změně koncepce reformy SZP.



DĚKUJI ZA POZORNOST !